



Licencia Creative Commons Attribution Non-Commercial 3.0 Unported (CC BY-NC 3.0) Licencia Internacional



**CUADERNOS DE SOFÍA  
EDITORIAL**

## **EL ARTE RUPESTRE LEVANTINO DEL BARRANCO DE LOS DUENDES DE NERPIO (ALBACETE, ESPAÑA)**

THE LEVANTINE ROCK ART OF THE BARRANCO DE LOS DUENDES FROM NERPIO (ALBACETE, SPAIN)

**Antonio Carreño Cuevas**

Parque Cultural de Nerpio (Albacete, España)  
ORCID: <https://orcid.org/0000-0001-5442-6769>  
levantino1960@gmail.com

**Miguel Ángel Mateo Saura**

Instituto de Estudios Albacetenses 'Don Juan Manuel'  
ORCID: <https://orcid.org/0000-0002-8367-6246>  
mateosaura@regmurcia.com

**Fecha de recepción:** 23 de marzo - **Fecha de revisión:** 12 de abril de 2022  
**Fecha de aceptación:** 5 de mayo de 2022 - **Fecha de publicación:** 30 de junio de 2022

### **Resumen**

Presentamos el resultado de los trabajos de documentación de las pinturas rupestres de estilo levantino del Abrigo del Barranco de los Duendes, en Nerpio (Albacete). En el conjunto solo registramos un panel con siete representaciones, la mayor parte de animales. El estado de conservación general, tanto del soporte como de las pinturas es muy deficiente, y limita la identificación de algunos de los motivos.

### **Palabras claves:**

Arte rupestre – arte levantino – Barranco de los Duendes – Nerpio – Albacete – España

### **Abstract**

We present the result of the documentary work on Levantine-rock art paintings in Barranco de los Duendes shelter, in Nerpio (Albacete). We only registered a panel with seven figures, most of them animals. The general state of conservation, both the support and the paintings, is very poor, and makes difficult to identify some of the figures.

## Keywords:

Rock art – Levantine art –Barranco de los Duendes – Nerpio – Albacete - Spain

## Introducción

El conjunto de arte rupestre levantino del Barranco de los Duendes fue descubierto por Antonio Carreño Cuevas y Carmen San Nicolás del Toro en 2019. Ese mismo año tomamos unos primeros datos con el objetivo de que el yacimiento no quedara fuera de una monografía que estábamos preparando sobre el arte rupestre prehistórico del municipio de Nerpio, editada por el Instituto de Estudios Albacetenses “Don Juan Manuel”, dentro de la colección Arte Rupestre en Albacete<sup>1</sup>. Unas referencias muy generales sobre el lugar y un par de fotografías fue todo el bagaje publicado entonces.

Tras esa primera noticia, abordamos el trabajo de documentación de la nueva estación rupestre, cuyos resultados exponemos en este artículo.

### 1. Localización y paisaje

El abrigo se abre en la vertiente izquierda de un modesto barranco, en el paraje de los Duendes, tributario por la margen derecha del río Taibilla, a su vez afluente del río Segura.

Aunque el barranco presenta unas pendientes suaves, en la zona más próxima al río la orografía se hace más abrupta, hasta el punto de que este ha ido excavando sobre el relieve kárstico un profundo cañón, cuyas paredes superan, en algunos puntos, los cien metros de altura, sobre todo en aquellos sectores más cercanos a la presa del embalse del Taibilla. Perteneciente al dominio tectosedimentario del Prebético Interno, en el área encontramos una preeminencia de materiales terciarios, sobre todo de dolomías masivas, eventualmente estratificadas en la base.

La vegetación actual es la propia de un bosque mediterráneo de coníferas, con pino como especie dominante, al que acompaña una importante masa arbustiva de bosque de ribera, cuyo desarrollo se ha visto muy favorecido por las limitaciones impuestas a la actividad ganadera en el tramo comprendido entre las presas de Toma del Canal y, aguas arriba, la del embalse.

En la fauna, las especies de mayor porte son la cabra montés y el jabalí, pudiendo encontrar en este tramo del río alguna colonia de nutrias. Conejo, diversos tipos de aves rapaces, y varias especies de reptiles completan el cuadro general de la fauna actual.

---

<sup>1</sup> M. Á. Mateo Saura, M. Á. y Carreño Cuevas, A. El arte rupestre prehistórico en Nerpio. Serie Arte Rupestre en Albacete num 2 (Albacete: Instituto de Estudios Albacetenses “Don Juan Manuel”, 2020).



Figura 1  
Situación del conjunto del Barranco de los Duendes (Nerpio).  
Cartografía del Instituto Geográfico Nacional

## 2. El abrigo rocoso

Situada a una altitud de 900 m.s.n.m., y con una orientación oeste, la cavidad con las pinturas tiene unas dimensiones modestas, apenas 4,70 m de abertura de boca, 2,70 m de profundidad máxima y 4,50 m de altura.

Toda la pared rocosa se encuentra muy alterada por variados procesos de degradación, hasta el punto de que el lugar en el que se encuentra el panel pintado es el único sector original conservado y aún esto, también se ha visto afectado por esos procesos de deterioro. Entre estos, sobresalen los desconchados de la pared y la acumulación de una capa negra producida por formaciones orgánicas.

Junto a estos factores de deterioro, también han incidido el humo de las hogueras realizadas en la parte más profunda de la covacha y la acumulación de polvo, que ha creado una veladura que oculta las figuras. La conjunción de todo ello hace el estado actual de conservación de las representaciones sea muy deficiente.

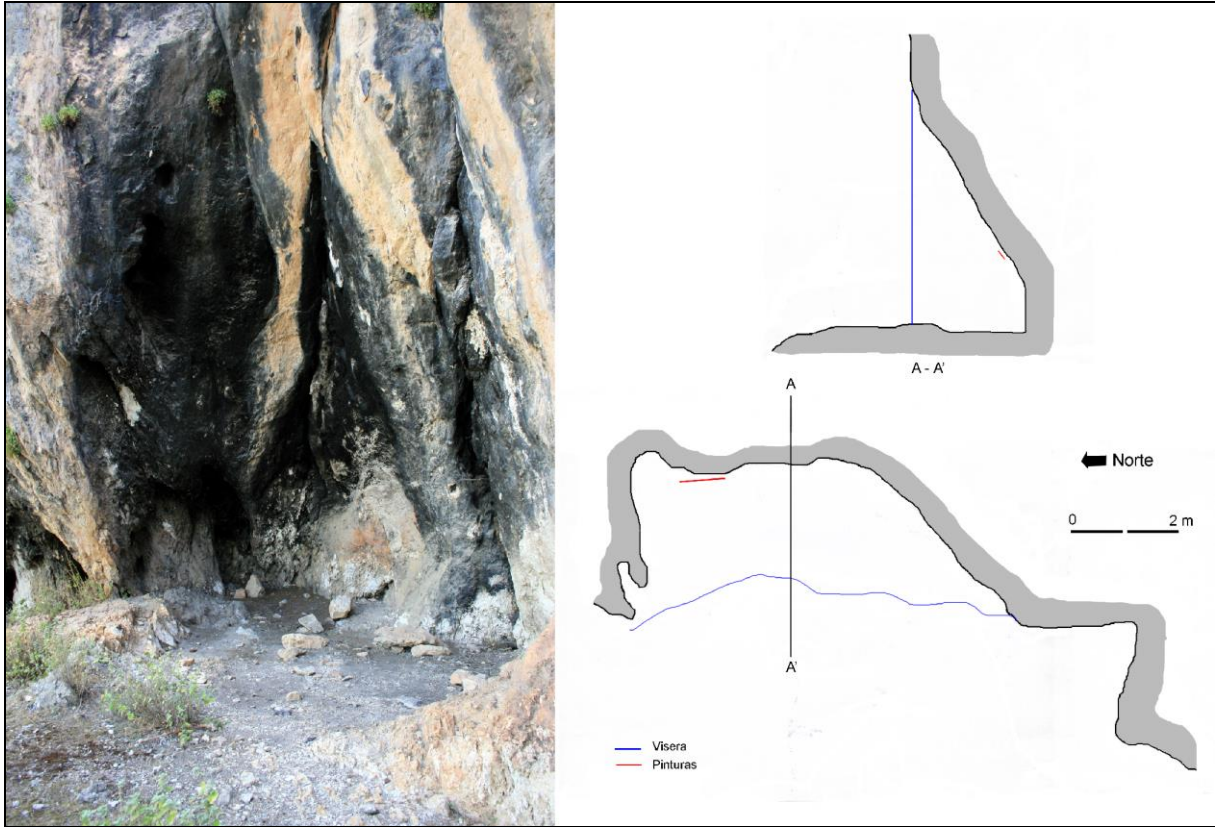


Figura 2. Vista del abrigo y planimetría general del mismo.

### 3. Las pinturas

Las pinturas se localizan en la parte izquierda de la covacha y a una altura de 1,25 m respecto del suelo de la misma. De arriba a abajo y de izquierda a derecha, los motivos que documentamos son:

Motivo 1. Restos de pintura. Se distingue un trazo grueso de desarrollo horizontal, que alcanza los 20,5 cm de longitud. Por abajo, y dispuestos de forma perpendicular a este, hay restos de otros dos trazos verticales. El mal estado de conservación impide precisar más su identidad sin caer en la mera especulación.



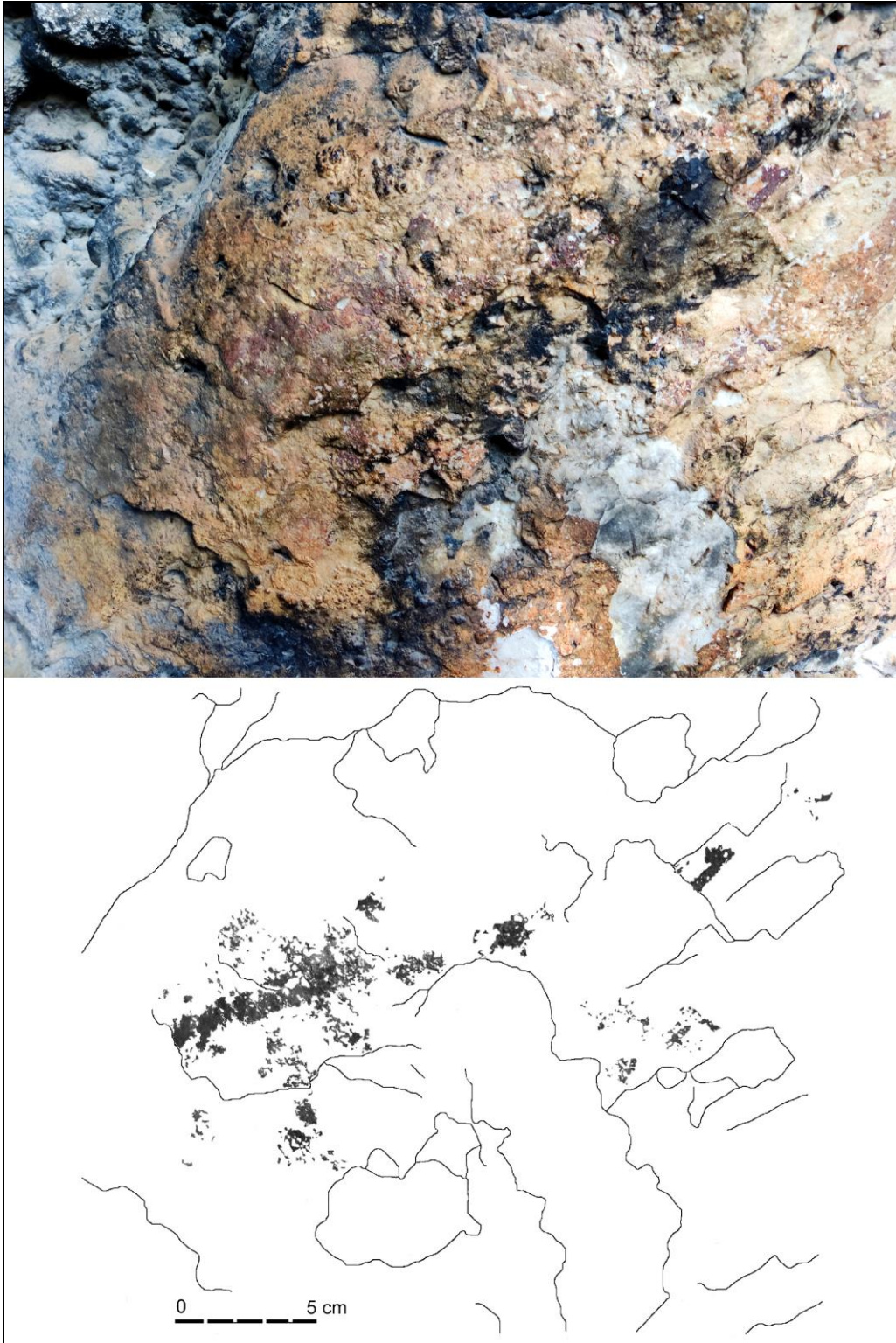


Figura 3. Barranco de los Duendes. Motivo 1.

Motivo 2. Cuadrúpedo. Aunque no se conserva la cabeza, unos trazos curvados, que se sitúan en la parte alta donde estaría esta, y que debemos interpretar como unas cuernas, nos llevan a proponer que se trata de un bóvido. El cuerpo es proporcionado, con una ligera convexidad ventral y una línea dorsal también curvada. De las extremidades, se conserva la mitad anterior de las delanteras, mientras que los cuartos traseros se han perdido por completo. Un largo trazo recto



situado en la parte final debe ser interpretado como la cola enhiesta del animal. Mide 20,5 cm.

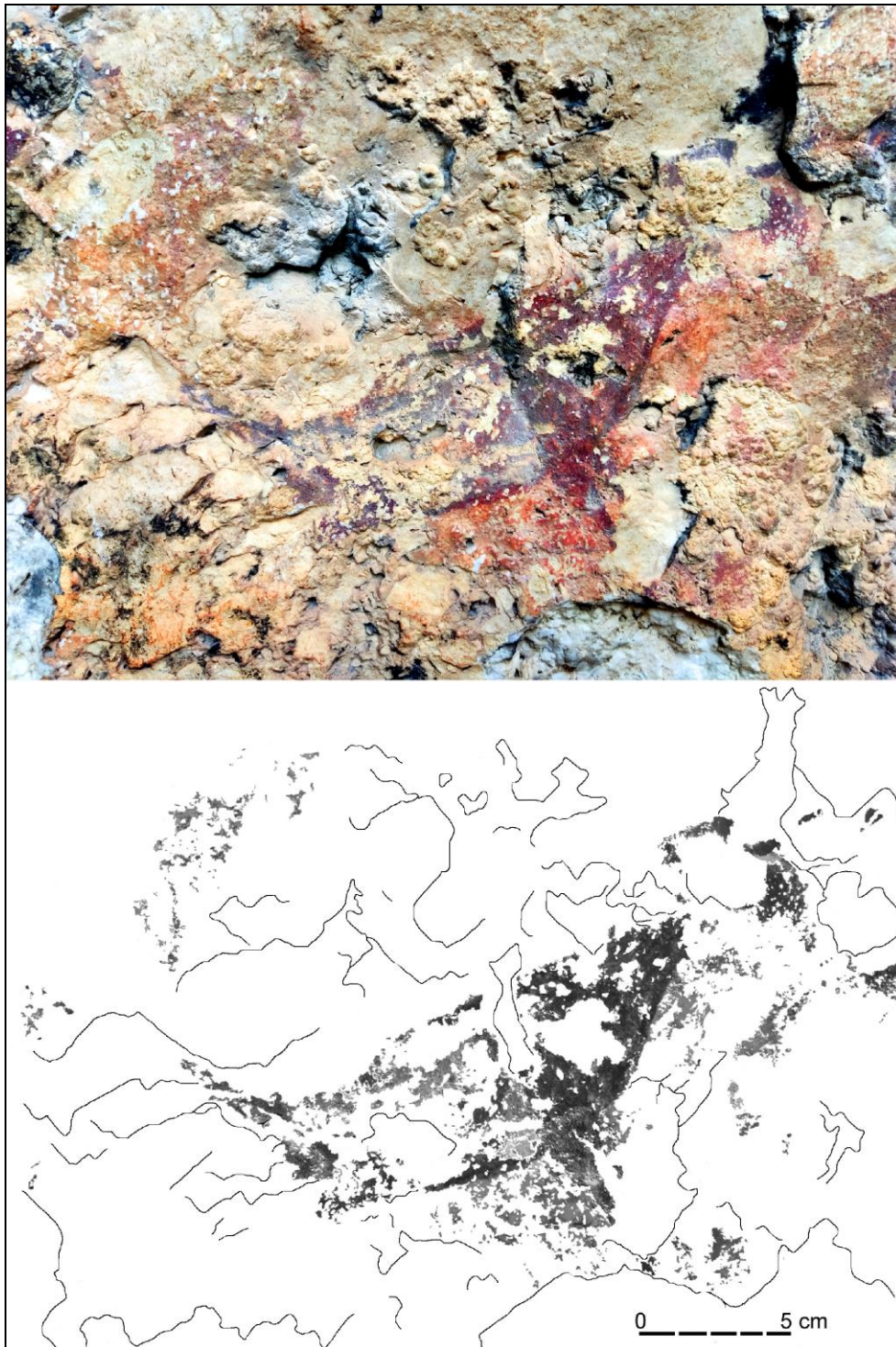


Figura 4. Barranco de los Duendes. Motivo 2.

Motivo 3. Cáprido. La cornamenta, bien delimitada a pesar de algunos descamados de la pintura, indica de forma clara que se trata de un ejemplar de cabra montés de la subespecie *capra pyrenaica hispanica*. Gran parte de la cabeza se ha perdido, aunque los restos conservados y la disposición de las cuernas nos llevan a pensar que enseña la cabeza vuelta hacia atrás. El cuerpo muestra un correcto tratamiento



de las proporciones anatómicas, si bien con una clara tendencia a las formas redondeadas. De las extremidades solo se conserva su arranque. Mide 32 cm.

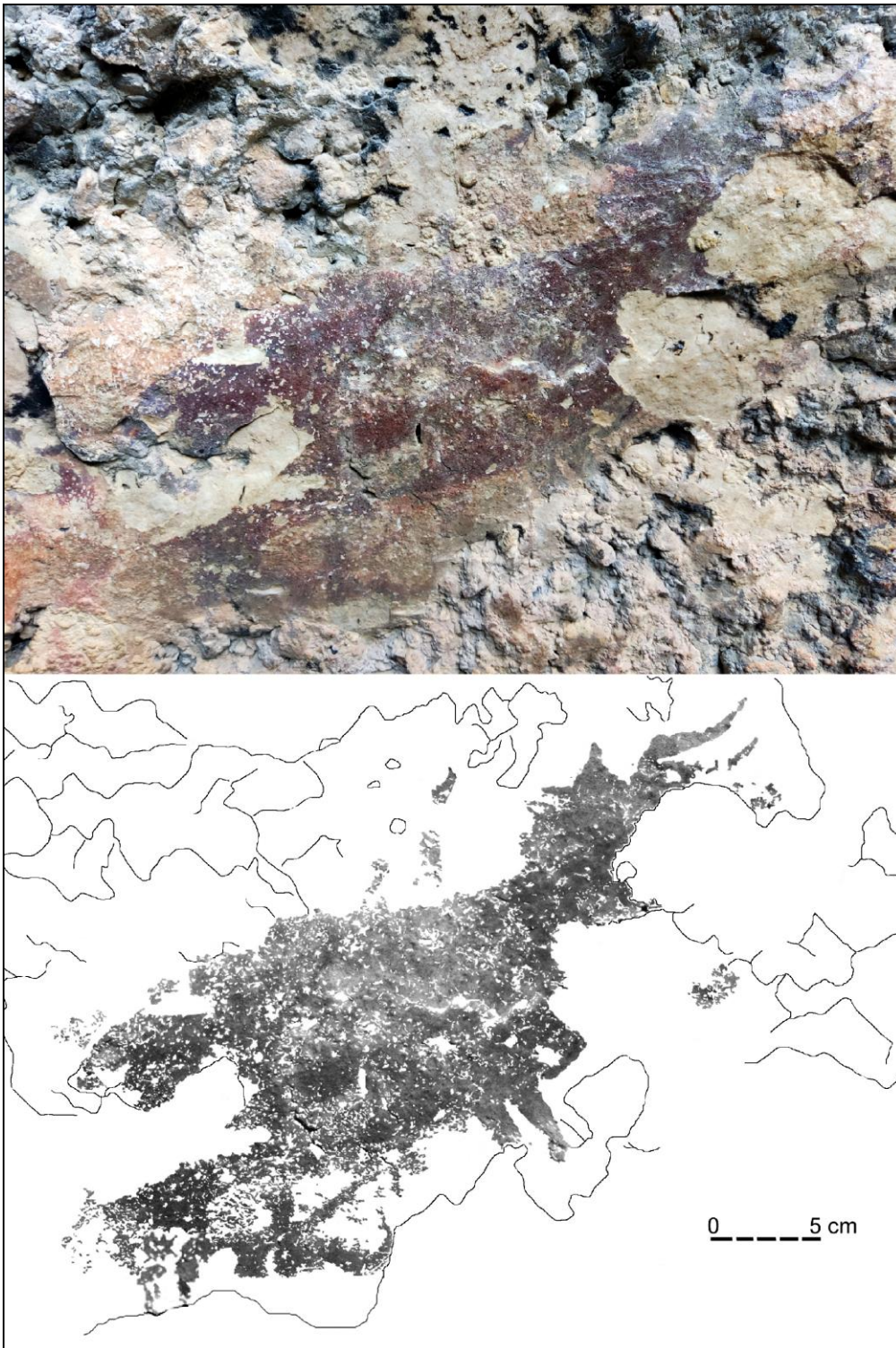


Figura 5. Barranco de los Duendes. Motivo 3.

Motivo 4. Restos de pintura. Los trazos lineales de la parte alta podrían pertenecer a la cornamenta de un animal, tal vez un cáprido, aunque esta propuesta debe tomarse con muchas reservas. Los restos conservados miden 10 cm de altura y 8 cm de anchura.

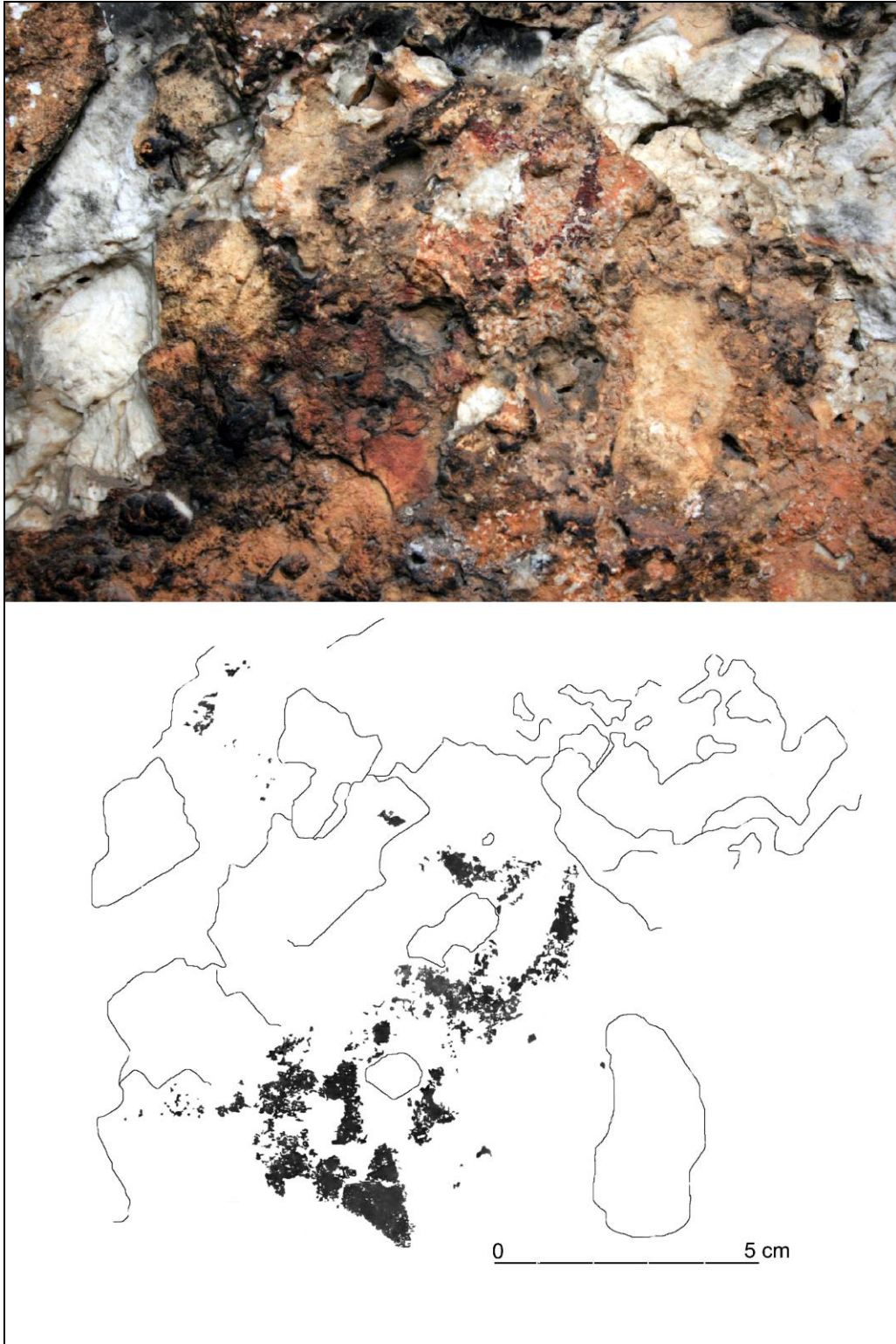


Figura 6. Barranco de los Duendes. Motivo 4.

Motivo 5. Cuadrúpedo. Solo se conservan las patas traseras del animal, parte de la línea ventral y manchas de color del interior del cuerpo. En una de las patas se aprecia perfectamente una pezuña bisulca. El cuerpo parece tener unas formas más rectas que las que hemos visto en los cuadrúpedos antes descritos. Mide 6,5 cm de anchura y 5,5 cm de altura.



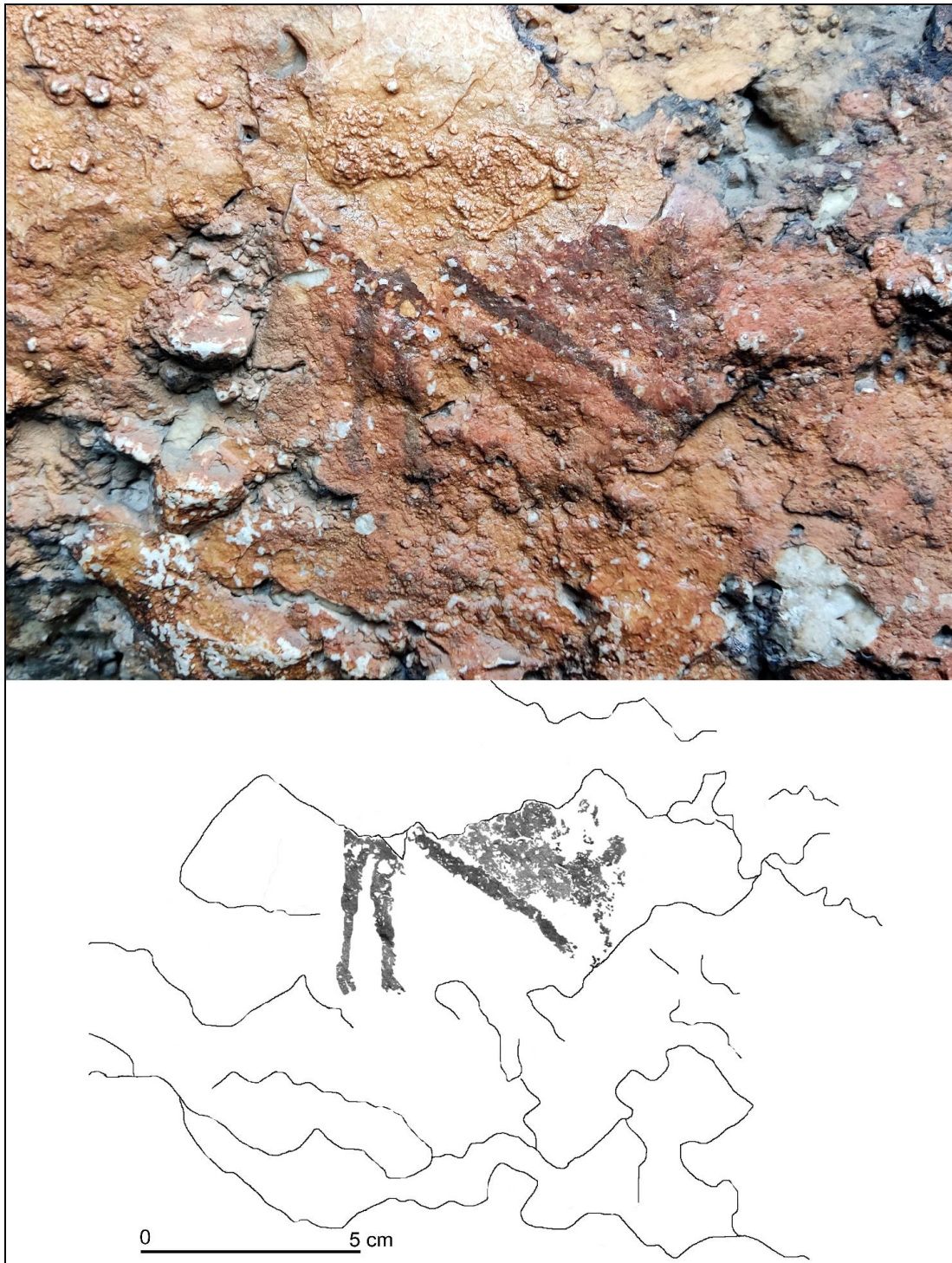


Figura 7. Barranco de los Duendes. Motivo 5.

Motivo 6. Grupo de, al menos, seis trazos verticales. En su estado actual no podemos pronunciarnos con una mínima seguridad acerca de qué se representó. Mide 4 cm de altura y 5 cm de anchura.

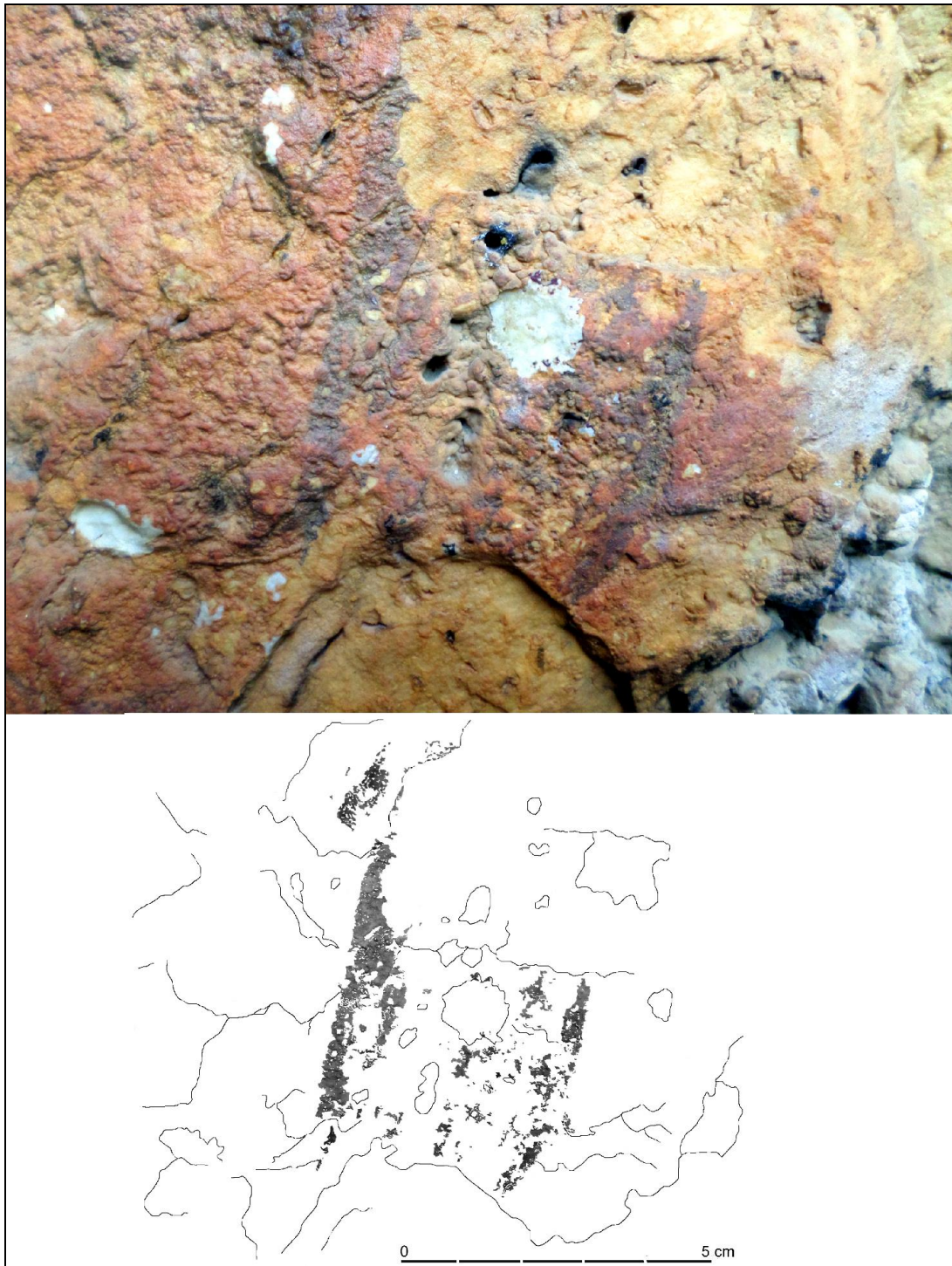


Figura 8. Barranco de los Duendes. Motivo 6.

Motivo 7. Cuadrúpedo. Se trata de una cuanto menos extraña representación de bóvido en la que sobresale una gran mancha de color rojo en su mitad anterior. La parte posterior ofrece una imagen bastante cuidada, en la que se ven perfectamente los cuartos traseros, con la inflexión propia del corvejón, y el cuerpo bien proporcionado. La línea ventral se percibe con nitidez, así como parte de una de las patas delanteras. El rasgo llamativo está en la zona superior del cuerpo en su porción anterior, en donde se dispone esa masa de color que confiere a la figura una peculiar silueta, que nos recuerda la de un bisonte, aún cuando somos conscientes de que no podemos adscribirlo a esta especie. Mide 32 cm de ancho y 28 de alto.



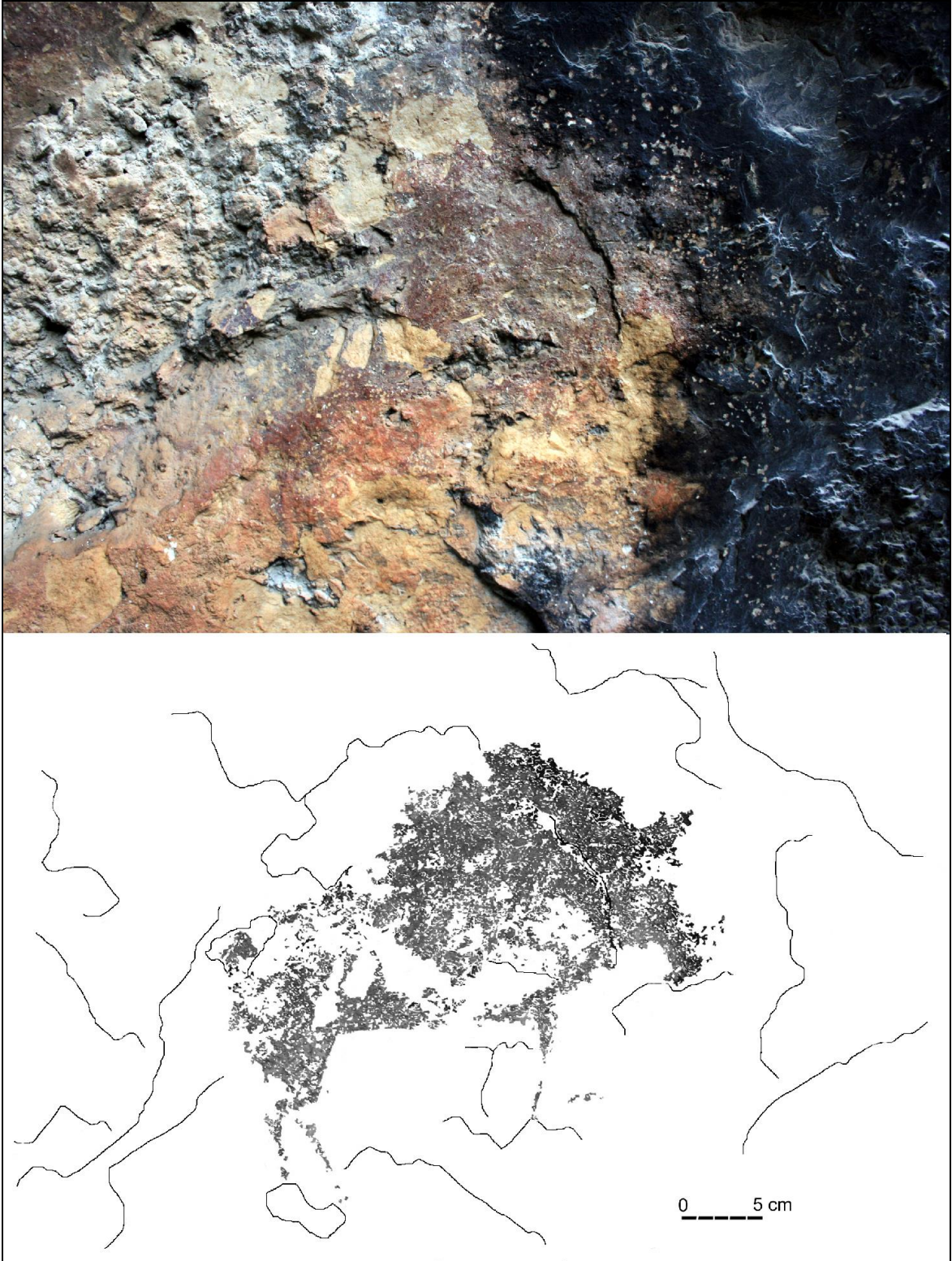


Figura 9. Barranco de los Duendes. Motivo 7.



#### 4. Comentario

En el Barranco de los Duendes nos encontramos con uno de esos conjuntos en los que la iconografía está protagonizada, de forma exclusiva, por las representaciones de animales. Si bien es cierto que hay varios restos de pintura en el panel sobre los que es difícil pronunciarse en su tipología, ninguno de ellos muestra unos rasgos suficientes, ni clarificadores, que nos permitan pensar que pertenecen a eventuales figuras humanas.



Figura 10. Barranco de los Duendes. Vista general del panel.

Que el total protagonismo en un panel lo atesore la figura animal no es extraño, en absoluto, dentro del arte levantino. De hecho, en ocasiones llega a ser una única representación zoomorfa la que aglutina todo el contenido temático de un conjunto. Sin salirnos del entorno más próximo del Barranco de los Duendes, en el que tenemos documentados hasta cinco conjuntos de arte levantino<sup>2</sup>, en el Abrigo del Corniveleto I<sup>3</sup> y el Abrigo de las Casas de los Ingenieros I<sup>4</sup> solo documentamos

---

<sup>2</sup> M. Á. Mateo Saura y A. Carreño Cuevas, Las pinturas rupestres de la Fuente de la Toba (Nerpio, Albacete). Cuadernos Albacetenses num 13 (Albacete: Instituto de Estudios Albacetenses 'Don Juan Manuel', 2010), 61-70.

<sup>3</sup> M. Á. Mateo Saura y A. Carreño Cuevas, "El arte rupestre del Abrigo del Corniveleto I (Nerpio, Albacete)". Al-Basit num 56 (2011): 5-32.

<sup>4</sup> A. Alonso Tejada y A. Grimal Navarro, El arte rupestre prehistórico de la cuenca del río Taibilla (Albacete y Murcia): nuevos planteamientos para el estudio del arte levantino. (Barcelona: los autores, 1996), 128-129.



figuras de animales, junto a líneas y signos que no pueden ser aceptados como representaciones humanas.

Y si ampliamos el contexto de referencia a todo el grupo artístico del Alto Segura, animales solitarios los tenemos en el Abrigo de Benizar I<sup>5</sup> de Moratalla y el Abrigo de Arroyo Blanco II<sup>6</sup> de Nerpio en la figura de sendos ciervos, y en el Abrigo de Mingarnao I<sup>7</sup> de Nerpio y el Abrigo de Andragulla V<sup>8</sup> de Moratalla en la de cápridos. Además, en la Tinada del Ciervo II<sup>9</sup> y el Abrigo de la Cornisa<sup>10</sup>, ambos en Nerpio, los animales pintados son también, inequívocamente, pequeños ungulados, aunque el mal estado de conservación del primero, y la falta de detalles anatómicos claros en el segundo, no nos permiten identificar su especie.

Otras veces, es la agrupación de varias representaciones de animales, por lo general de pequeños ungulados, y sin participación humana, la que conforma un panel. Así lo vemos en la Fuente del Sapo<sup>11</sup>, el Abrigo de las Cañadas I<sup>12</sup>, el Abrigo de la Llagosa<sup>13</sup>, el Abrigo de la Viñuela I<sup>14</sup>, el Prado del Tornero II<sup>15</sup>, el Abrigo de Jutia I<sup>16</sup>, el Abrigo del Royo del Altuño<sup>17</sup>, el Abrigo de la Hoz<sup>18</sup>, las cavidades I, II, IV,

---

<sup>5</sup> M. Á. Mateo Saura, La pintura rupestre en Moratalla (Murcia). (Murcia: Astronatur-Ayuntamiento de Moratalla, 2005), 99-100.

<sup>6</sup> M. Á. Mateo Saura y A. Carreño Cuevas, "Documentación de nuevos yacimientos con arte rupestre en Albacete: los abrigos de Arroyo Blanco (Nerpio)". Al-Basit num 48 (2004): 5-32; M. Á. Mateo Saura y A. Carreño Cuevas, El arte rupestre prehistórico en Nerpio. Colección Arte Rupestre en Albacete, num 2 (Albacete: Instituto de Estudios Albacetenses Don Juan Manuel, 2020), 79.

<sup>7</sup> M. Á. Mateo Saura y A. Carreño Cuevas, "Aportaciones al estudio del arte rupestre en Nerpio. Los conjuntos de Mingarnao, Sacristanes y Huerta Andara". Al-Basit num 44 (2000), 7-43; M. Á. Mateo Saura y A. Carreño Cuevas, El arte rupestre prehistórico en Nerpio..., 2020, 80.

<sup>8</sup> M. Á. Mateo Saura, Arte rupestre en Murcia. Noroeste y Tierras Altas de Lorca. (Murcia: KR, 1999), 90-92.

<sup>9</sup> M. Soria Lerma y M. G. López Payer, Los abrigos con arte rupestre levantino de la Sierra de Segura: patrimonio de la humanidad. Arqueología. Monografías. (Sevilla: Diputación Provincial de Jaén, 1997); M. Á. Mateo Saura y A. Carreño Cuevas, "El arte rupestre de la Tinada del Ciervo (Nerpio, Albacete). Revisión del conjunto". Archivo de Prehistoria Levantina num 14 (2001): 97-118.

<sup>10</sup> A. Alonso Tejada y R. Viñas Vallverdú, "Los abrigos con pinturas rupestres de Nerpio-Albacete". Información Arqueológica num 25 (1977), 197; M. Á. Mateo Saura y A. Carreño Cuevas, El arte rupestre prehistórico en Nerpio..., 2020, 114.

<sup>11</sup> S. de los Santos y B. Zornoza, "Nuevas aportaciones al estudio de la pintura rupestre levantina en la zona de Nerpio (Albacete)". Actas del XIII Congreso Nacional de Arqueología (Huelva, 1973). (1975): 203-218; M. Á. Mateo Saura y A. Carreño Cuevas, El arte rupestre prehistórico en Nerpio..., 2020, 43-44.

<sup>12</sup> A. Alonso Tejada y A. Grimal Navarro, El arte rupestre prehistórico..., 1996, 19; M. Á. Mateo Saura y A. Carreño Cuevas, El arte rupestre prehistórico en Nerpio..., 2020, 47.

<sup>13</sup> M. Á. García Guinea, "Nuevos abrigos con pinturas rupestres en las proximidades de Nerpio (Albacete)". Homenaje al profesor Cayetano de Mergelina. (1961-62): 409-413; M. Á. Mateo Saura y A. Carreño Cuevas, El arte rupestre prehistórico en Nerpio..., 2020, 44-45.

<sup>14</sup> M. Á. García Guinea y J. A. San Miguel Ruiz, "Los abrigos rupestres con pintura levantina de Nerpio. Nuevos hallazgos". Sautuola num 14 (1975), 78; M. Á. Mateo Saura y A. Carreño Cuevas, El arte rupestre prehistórico en Nerpio..., 2020, 61.

<sup>15</sup> M. Á. García Guinea y P. Krapovickas, "Nuevos hallazgos de pinturas rupestres en España. Los abrigos del 'Prado del Tornero' (Nerpio, Albacete)". Quartär num 10-11 Band (1975): 253-267; M. Á. Mateo Saura y A. Carreño Cuevas, El arte rupestre prehistórico en Nerpio..., 2020, 64-65.

<sup>16</sup> A. Alonso Tejada y A. Grimal Navarro, El arte rupestre prehistórico..., 1996, 25-26; M. Á. Mateo Saura y A. Carreño Cuevas, El arte rupestre prehistórico en Nerpio..., 2020, 73.

<sup>17</sup> M. Á. Mateo Saura y A. Carreño Cuevas, "Aportaciones al conocimiento del arte rupestre levantino en el Alto Segura. El Abrigo del Royo del Altuño (Nerpio, Albacete)". Al-Basit num 58 (2013): 5-17; M. Á. Mateo Saura y A. Carreño Cuevas, El arte rupestre prehistórico en Nerpio..., 2020, 82.

VIII y IX de la Solana de las Covachas<sup>19</sup>, todos ellos en Nerpio; y en el Abrigo de Río Frío V, en Santiago-Pontones, en donde son cuadrúpedos inespecíficos por falta de detalles anatómicos los que dominan el panel pintado, aunque uno de ellos sí puede ser identificado con cierta seguridad como bóvido<sup>20</sup>.

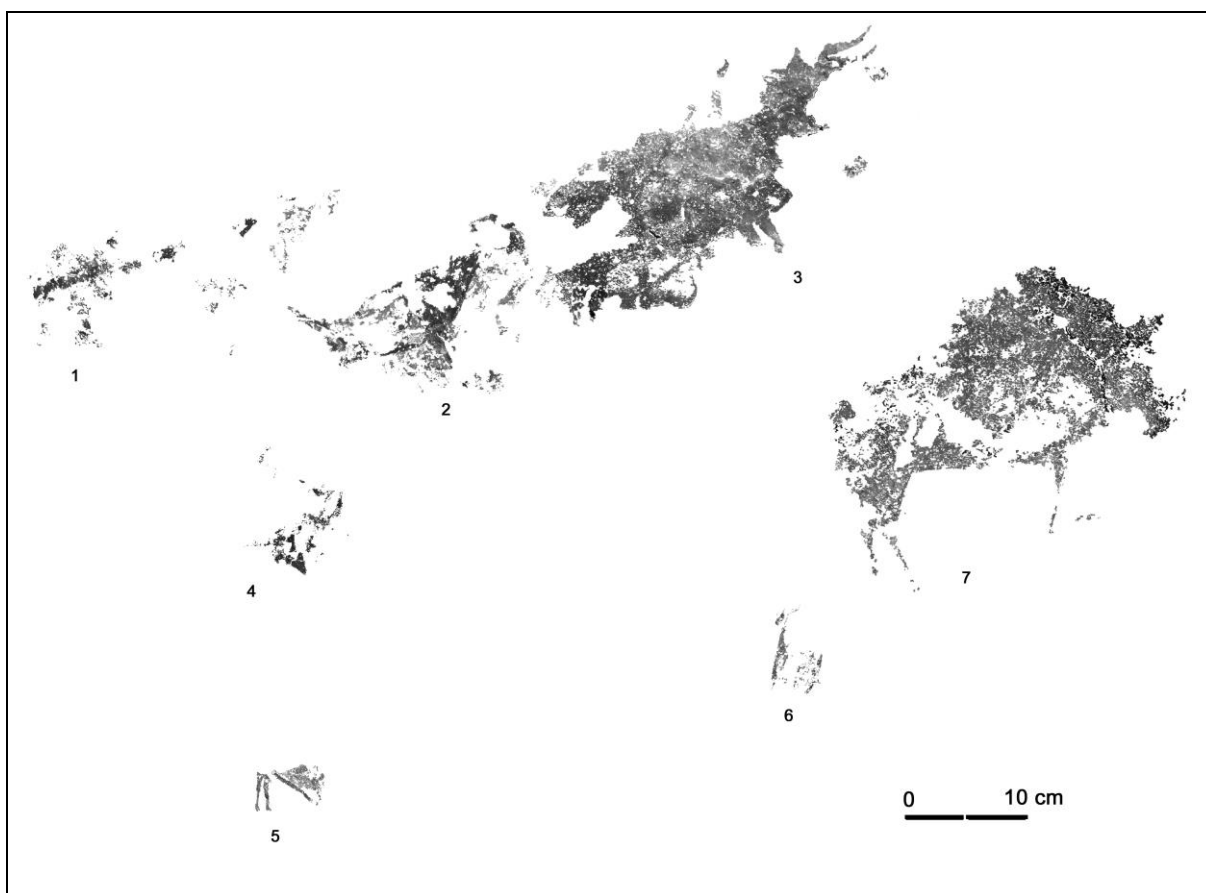


Figura 11. Barranco de los Duendes. Dibujo del panel pintado.

En los abrigos de la Fuente del Sapo y Solana de las Covachas V documentamos sendas figuras de cápridos que coinciden en los ademanes con el pintado en el Barranco de los Duendes (motivo 3), mostrando la cabeza girada hacia atrás, como si se hubiesen captado el momento justo en el que los animales son alertados por algo, un ruido quizás, que perturba su quietud<sup>21</sup>. El ejemplar de la Solana de las Covachas V, pintado en un primer momento en color rojo, fue repintado posteriormente en color negro (Figura 12).

<sup>18</sup> A. Alonso Tejada y A. Grimal Navarro, *El arte rupestre prehistórico...*, 1996, 49; M. Á. Mateo Saura y A. Carreño Cuevas, *El arte rupestre prehistórico en Nerpio...*, 2020, 84.

<sup>19</sup> A. Alonso Tejada y A. Grimal Navarro, *El arte rupestre prehistórico...*, 1996, 29-46; M. Á. Mateo Saura y A. Carreño Cuevas, *El arte rupestre prehistórico en Nerpio...*, 2020, 86-95.

<sup>20</sup> M. Soria Lerma, M. G. López Payer y Zorrilla Lumbreras, D. *El arte rupestre en las Sierras Giennenses. patrimonio de la Humanidad. Las Sierras orientales y meridionales.* (Jaén: Diputación Provincial de Jaén, 2013), 113-118.

<sup>21</sup> El ejemplar de la Solana de las Covachas V, pintado en un primer momento en color rojo, fue repintado posteriormente en color negro.



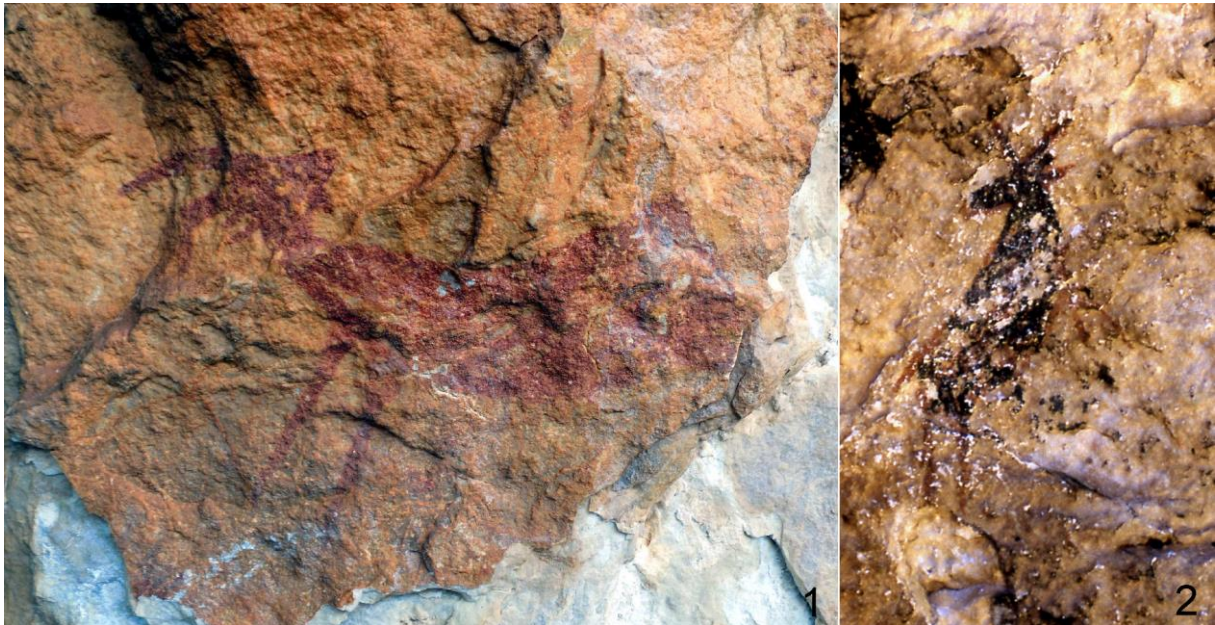


Figura 12. Cápridos. 1. Fuente del Sapo; 2, Solana de las Covachas V

En el apartado técnico, a pesar del mal estado general de conservación de los motivos, podemos advertir el uso de los procedimientos propios del estilo levantino. En la figura de bóvido número 2, apreciamos de forma clara el empleo de un trazo fino, de apenas 2 mm de media, con el que se ha dibujado la silueta de la figura, para rellenar después el espacio interior, bien por medio de otros trazos similares, como se percibe en la zona del cuello sobre todo, o también con superficies homogéneas de color a modo de tinta plana. Este último modo de hacer se advierte bastante bien en la figura de cáprido número 3, en la que incluso esa superficie de color oculta el trazado perimetral primigenio, con el que se mimetiza, o también en la figura del gran cuadrúpedo número 7, en el que ese fino trazo delimitador de la forma solo asoma en las extremidades.

### **Bibliografía**

Alonso Tejada, A. y Grimal Navarro, A. El arte rupestre prehistórico de la cuenca del río Taibilla (Albacete y Murcia): nuevos planteamientos para el estudio del arte levantino. Barcelona: los autores, 1996.

Alonso Tejada, A. y Viñas Vallverdú, R. "Los abrigos con pinturas rupestres de Nerpio-Albacete". Información Arqueológica num 25 (1977): 195-206.

García Guinea, M. Á. "Nuevos abrigos con pinturas rupestres en las proximidades de Nerpio (Albacete)". Homenaje al profesor Cayetano de Mergelina. (1961-62): 409-413.

García Guinea, M. Á. y Krapovickas, P. "Nuevos hallazgos de pinturas rupestres en España. Los abrigos del 'Prado del Tornero' (Nerpio, Albacete)". Quartär num 10-11 Band (1975): 253-265.

García Guinea, M. Á. y San Miguel Ruiz, J. A. "Los abrigos rupestres con pintura levantina de Nerpio. Nuevos hallazgos". Sautuola num 14 (1975): 75-80.

Mateo Saura, M. Á. Arte rupestre en Murcia. Noroeste y Tierras Altas de Lorca. Murcia: KR, 1999.

Mateo Saura, M. Á. La pintura rupestre en Moratalla (Murcia). Murcia: Astronatur-Ayuntamiento de Moratalla, 2005.

Mateo Saura, M. Á. y Carreño Cuevas, A. "Aportaciones al estudio del arte rupestre en Nerpio. Los conjuntos de Mingarnao, Sacristanes y Huerta Andara". *Al-Basit* num 44 (2000): 7-43.

Mateo Saura, M. Á. y Carreño Cuevas, A. "El arte rupestre de la Tinada del Ciervo (Nerpio, Albacete). Revisión del conjunto". *Archivo de Prehistoria Levantina* num 14 (2001): 97-118.

Mateo Saura, M. Á. y Carreño Cuevas, A. "Documentación de nuevos yacimientos con arte rupestre en Albacete: los abrigos de Arroyo Blanco (Nerpio)". *Al-Basit* num 48 (2004): 5-32.

Mateo Saura, M. Á. y Carreño Cuevas, A. Las pinturas rupestres de la Fuente de la Toba (Nerpio, Albacete). *Cuadernos Albacetenses* num 13. Albacete: Instituto de Estudios Albacetenses 'Don Juan Manuel', 2010.

Mateo Saura, M. Á. y Carreño Cuevas, A. "El arte rupestre del Abrigo del Cornibeleta I (Nerpio, Albacete)". *Al-Basit* num 56 (2011): 5-32.

Mateo Saura, M. Á. y Carreño Cuevas, A. "Aportaciones al conocimiento del arte rupestre levantino en el Alto Segura. El Abrigo del Royo del Altuño (Nerpio, Albacete)". *Al-Basit* num 58 (2013): 5-17.

Mateo Saura, M. Á. y Carreño Cuevas, A. El arte rupestre prehistórico en Nerpio. *Serie Arte Rupestre en Albacete* num 2. Albacete: Instituto de Estudios Albacetenses Don Juan Manuel, 2020.

Santos, S. de los y Zornoza, B. "Nuevas aportaciones al estudio de la pintura rupestre levantina en la zona de Nerpio (Albacete)". *Actas del XIII Congreso Nacional de Arqueología* (Huelva, 1973). (1975): 203-218.

Soria Lerma, M. y López Payer, M. G. Los abrigos con arte rupestre levantino de la Sierra de Segura. *Patrimonio de la Humanidad. Arqueología. Monografías*. Sevilla: Diputación Provincial de Jaén, 1997.

Soria Lerma, M., López Payer, M. G. y Zorrilla Lumbreras, D. El arte rupestre en las Sierras Giennenses. *Patrimonio de la Humanidad. Las Sierras orientales y meridionales*. Jaén: Diputación Provincial de Jaén, 2013.



REVISTA  
**CUADERNOS**  
de Arte Prehistórico

**CUADERNOS DE SOFÍA**  
**EDITORIAL**

Las opiniones, análisis y conclusiones del autor son de su responsabilidad y no necesariamente reflejan el pensamiento de la **Revista Cuadernos de Arte Prehistórico**