



DOI: <https://doi.org/10.58210/rcdap149>

NUEVOS SITIOS DE ARTE LEVANTINO Y ESQUEMATICO EN EL ENTORNO DE LOS BARRANCOS DE LAS OLIVANAS Y ROYUELO EN LA SIERRA DE ALBARRACÍN

**NEW SITES OF LEVANTINE AND SCHEMATIC ART IN THE SURROUNDINGS
OF THE OLIVANAS AND ROYUELO RAVINES IN THE ALBARRACÍN
MOUNTAIN RANGE**

JOSÉ IGNACIO ROYO GUILLÉN

Arqueólogo. Director del Inventario de Arte Rupestre de Aragón (IARA), España

nacho.royo57@gmail.com

ORCID: <https://orcid.org/0000-0002-5576-5073>

Recibido: 4-5-23 - Aceptado: 11-6-23 - Publicado: 1-7-23

Resumen

Este trabajo tiene como objetivo la presentación de cinco nuevos yacimientos de arte rupestre, con presencia de arte prehistórico de estilo levantino y esquemático. Los nuevos conjuntos se localizan en la sierra de Albarracín, la mayoría de ellos en el entorno del abrigo de los Toros del Barranco de las Olivanas. En la descripción de los diversos abrigos, se enumeran los paneles pintados y las figuras de antropomorfos, arqueros, équidos y cérvidos de estilo naturalista. En otros paneles se documentan otras representaciones humanas, de fauna y signos de tipo esquemático cuyos paralelos y relaciones deben situarse en los yacimientos conocidos de las localidades de Albarracín, Bezas y Tormón así como en los abrigos estudiados en la sierra de Las Cuerdas de Cuenca. La cronología de dichas representaciones, teniendo en cuenta los estudios realizados de dichas localidades, debe situarse en un amplio espacio entre el Neolítico Antiguo y los inicios de la Edad del Bronce.

Palabras clave

Arte rupestre - arte Levantino - arte esquemático - sierra de Albarracín -
Prehistoria reciente

Abstract

The aim of this work is to present five new rock art sites, with the presence of Levantine and schematic prehistoric art. The new sites are located in the Sierra de Albarracín, most of them in the area around the Toros del Barranco de las Olivanas shelter. In the description of the various shelters, the painted panels and the figures of anthropomorphs, archers, equids and cervids in a naturalistic style are listed. Other panels document other representations of humans, fauna and schematic signs whose parallels and relationships are to be found in the known sites in the localities of Albarracín, Bezas and Tormón, as well as in the shelters studied in the Las Cuerdas de Cuenca mountain range. The chronology of these representations, taking into account the studies carried out in these localities, must be placed in a wide space between the Ancient Neolithic and the beginning of the Bronze Age.

Keywords

Rock art - Levantine art - schematic art - Sierra de Albarracín - Recent Prehistory

Introducción

Los hallazgos de nuevos enclaves de arte rupestre en el territorio actualmente ocupado por la Comunidad Autónoma de Aragón han sido constantes desde fines del siglo XX hasta bien entrado el siglo XXI. El incremento ha sido tan importante que a finales del año 2022 el número total de yacimientos inscritos en el IARA (Inventario de Arte Rupestre de Aragón) superaba la cifra de 600 núcleos pintados o grabados¹. En la actualidad, el arte rupestre aparece representado en toda la geografía aragonesa, ocupando los principales ecosistemas y soportes geológicos, desde los valles más altos del Pirineo o barrancos y cumbres del sistema Ibérico, hasta las tierras de las Altas Cinco Villas, el Bajo Aragón y Maestrazgo, así como la cubeta central del Ebro². No obstante, es el extremo suroeste de la provincia de Teruel, entre el valle del Jiloca y los Montes Universales, donde los descubrimientos de arte parietal se han multiplicado en los últimos treinta años, especialmente en el área delimitada actualmente como Parque Cultural de Albarracín³.

¹ J. I. Royo Guillén, "Arte rupestre prehistórico en Aragón: Cien años de investigaciones". En José M^a Rodanés (Dir.): *Arte Rupestre en Aragón -1998-2018-*. Veinte años como Patrimonio Mundial. (Zaragoza: Gobierno de Aragón, 2018), 20-31; J. I. Royo Guillén et al., "Inventario de Arte Rupestre de Aragón (IARA) y sus últimas aportaciones: un instrumento de gestión y de investigación". En J. I. Lorenzo y J. M^a Rodanés (eds.): *III Congreso de Arqueología y Patrimonio Aragonés CAPA*. Zaragoza: Colegio Oficial de Licenciados y Universidad de Zaragoza, 2020a, 463-476.

² J. I. Royo Guillén et al., "Inventario de Arte Rupestre de Aragón...", 2020a, fig. 10. J. I. Royo Guillén et al., "Documentación de grabados rupestres mediante fotogrametría digital —SfM—: Arroyo del Horcajo (Romanos, Zaragoza) y Barranco Cardoso (Pozondón, Teruel)". En J. I. Lorenzo y J. M^a Rodanés (coords.): *Actas del III Congreso CAPA*. Zaragoza: Colegio de Doctores y Licenciados y Universidad de Zaragoza, 2020b:101-114, fig. 10.

³ J. I. Royo Guillén et al., "Inventario de Arte Rupestre...", 2020a, 469-470, figs. 9-10.

La sierra de Albarracín y su entorno inmediato conserva en sus numerosos abrigos y enclaves rocosos de rodano o caliza, uno de los conjuntos más numerosos y singulares entre las manifestaciones parietales conocidas en las tierras interiores del arco mediterráneo de la Península Ibérica⁴. Este núcleo cuenta con una gran variedad temática y técnica⁵, un contexto arqueológico todavía poco conocido y documentado y una fuerte personalidad que se ha relacionado con otros conjuntos pintados cercanos, como el localizado en la sierra de las Cuerdas de la serranía conquense⁶. Los diferentes yacimientos localizados en los términos municipales de Albarracín, Bezas, Frías de Albarracín, Pozondón, Rodenas, Tormón, o Tramacastilla, cuentan con una nutrida serie de trabajos científicos y de divulgación⁷, tanto de sus pinturas, como de sus grabados rupestres, lo que permite que sea uno de los focos más importantes del arte rupestre aragonés, junto a otros núcleos como el Bajo Aragón, Maestrazgo, río Martín o río Vero⁸. Todos los conjuntos conocidos pueden aglutinarse, en función del reparto espacial de los sitios, en torno a los siguientes núcleos o agrupaciones: Los grupos de Rodenas, Pozondón, Albarracín, Bezas, Ligros y Olivanas-Tormón (Figura 1). De los grupos definidos, los correspondientes a Rodenas, Pozondón o Ligros, se componen exclusivamente de grabados rupestres en abrigos, covachos o rocas al aire libre. En el grupo de Bezas, encontramos estaciones tanto pintadas como grabadas, mientras que en el grupo de Olivanas y Tormón, las estaciones son exclusivamente pintadas.

⁴ M. Martínez Bea, "Arte rupestre de Albarracín: la excepcionalidad de un conjunto interior". En Hernández, M. S., Soler, J. A. y López, J. A. (eds.): Actas del IV Congreso de Neolítico Peninsular. (Alicante: Museo Arqueológico Provincial de Alicante (MARQ), 2008): 141-148.

⁵ F. Piñón, F., Las pinturas rupestres de Albarracín (Teruel). Monografías del Centro de Investigación y Museo de Altamira num 6. Santander: Ministerio de Cultura, 1982; L. Martínez et al., El Parque Cultural de Albarracín: Arte Rupestre Patrimonio Mundial. Teruel: Gobierno de Aragón y Comarca de Albarracín, 2012; M. Bea y J. Angás (Coords), Las pinturas rupestres de Bezas y Tormón (Teruel). Teruel: Parque Cultural de Albarracín, 2015a.

⁶ Ruiz López, J. F., Arte rupestre en la sierra de las Cuerdas. Villar del Humo, Henarejos, Pajaroncillo, Boniches (Cuenca). Cuenca: Viceconsejería de Cultura de la Junta de Comunidades de Castilla-La Mancha, 2017.

⁷ F. Gómez Lecumberri y J. I. Royo Guillén, "El arte rupestre en la Sierra de Albarracín". En Martínez González, J.: Comarca de la Sierra de Albarracín. Colección Territorio num 28. (2008): 159-174; J. I. Royo Guillén (coord.), Sendero por el arte rupestre de Tormón. Guía didáctica. Teruel: Ayuntamiento de Tormón y Gobierno de Aragón, 2017b.

⁸ J. M^a. Rodanés (coord.), Arte Rupestre en Aragón -1998/2018- Veinte años como Patrimonio Mundial. Zaragoza: Gobierno de Aragón, 2018.

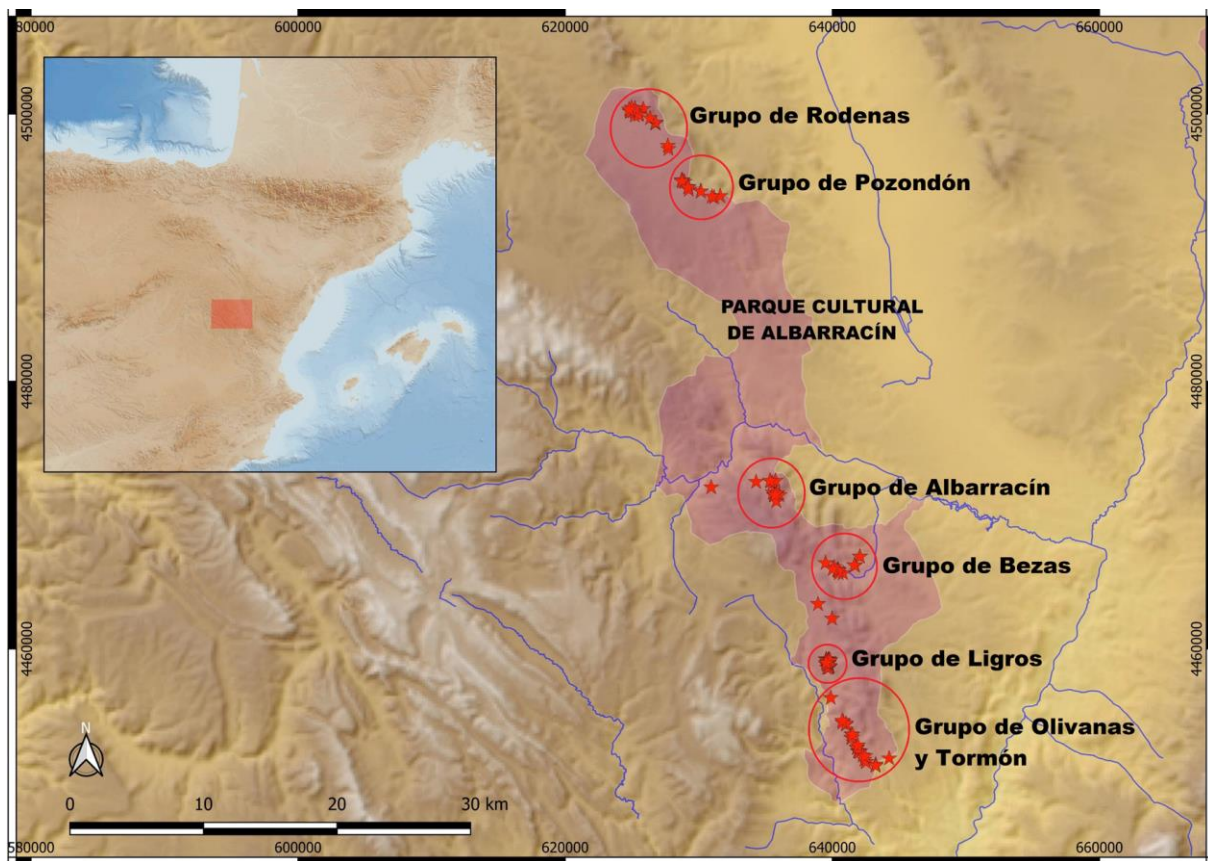


Figura 1

Mapa con la distribución del arte rupestre en la Sierra de Albarracín

Como continuación de los hallazgos y estudios realizados en la zona a lo largo del pasado siglo XX, a partir de la inclusión como Patrimonio Mundial del arte rupestre prehistórico presente en este territorio, el desarrollo de los hallazgos e investigación en esta comarca se ha incrementado de forma espectacular⁹. Los trabajos relacionados con la implementación del Inventario de Arte Rupestre de Aragón, han posibilitado la documentación, estudio, protección y difusión de las manifestaciones rupestres más importantes de este territorio¹⁰. Buena prueba de esta evolución es el número de descubrimientos realizados: del inventario previo enviado a la Unesco en 1998, compuesto por algo más de una veintena de enclaves, se ha pasado treinta años después de la declaración, a más de 120 lugares con arte rupestre, lo que supone haber multiplicado por seis la cifra inicial de hallazgos. Sin embargo este gran número de descubrimientos no se ha producido gracias a proyectos científicos o trabajos de prospección sistemática de la zona, sino a una progresiva relación de hallazgos casuales. Por esta razón, a pesar del número de nuevos yacimientos, todavía no conocemos la cifra real de yacimientos conservados entre los roquedos, barrancos y abrigos abiertos entre

⁹ J. I. Royo Guillén, "Arte rupestre prehistórico en Aragón...", 2018, 20-31.

¹⁰ J. I. Royo Guillén et al., "Inventario de Arte Rupestre...", 2020a.

los pinares del rodano de Albarracín y otras áreas cercanas. A pesar de la falta de investigación sistemática en la zona, los descubrimientos siguen produciéndose, gracias en gran medida a una serie de aficionados y colaboradores que de forma desinteresada, aportan sus conocimientos de este territorio, permitiendo incrementar el *corpus* de arte rupestre de esta comarca¹¹.

La mayoría de los nuevos yacimientos descubiertos en los últimos veinte años, ya habían sido objeto de diversos trabajos de documentación, estudio o divulgación¹². Con el objetivo de ampliar dicho conocimiento y poner a disposición de la comunidad científica los últimos descubrimientos de arte prehistórico, se presenta este trabajo, con el que dar a conocer algunos de los nuevos hallazgos y completar el mapa de distribución del arte rupestre de la sierra de Albarracín. Asimismo, la aportación de nuevos paneles y motivos pintados contribuirán a un mejor conocimiento de la realidad de estas manifestaciones gráficas y su relación con el resto de representaciones parietales de su entorno geográfico.

El nuevo grupo de abrigos con pinturas levantinas y esquemáticas fue descubierto entre agosto y septiembre del año 2016 por vecinos y estudiosos de la zona. Diversas circunstancias relacionadas con la falta de gestión del Parque Cultural de Albarracín y con el desarrollo de la pandemia por Covid 19, habían retrasado la presentación de estos hallazgos. Hasta la fecha sólo se había dado a conocer una primera noticia de los mismos¹³, pero todavía está pendiente el trabajo definitivo de documentación, estudio y protección física sobre estos enclaves. Por el momento, sólo aparecen inventariados en el IARA desde el año 2017 y cuentan con su protección jurídica, a partir de la declaración genérica como Bienes de Interés Cultural, según Orden del Departamento de Educación, Cultura y Deporte 628/2020, de 7 de julio de 2022¹⁴.

Todos los abrigos descubiertos se localizan dentro del término de Ciudad y Comunidad de Albarracín. Cuatro de ellos se localizan en el entorno del Barranco

¹¹ J. I. Royo Guillén et al., "Inventario de Arte Rupestre...", 2020a, 469-470.

¹² M. Bea, "Novedades en torno al núcleo de arte levantino de la Sierra de Albarracín. El abrigo de Prao Medias (Tormón, Teruel)". *Saguntum* num 46. (2014): 203-207. DOI: 10.7203/SAGVNTVM.46.3068; M. Bea, "El abrigo de Hoya de Navarejos III (Tormón, Teruel). Nuevas perspectivas para el análisis del arte levantino interior". *Complutum* num 28. (2017): 53-67; M. Bea y J. Angás (coords), *Las pinturas rupestres de Bezas...*, 2015a; M. Bea y J. Angás, "Las representaciones levantinas de bovinos de la Casa Forestal de Tormón (Teruel), Ceja de Piezarrodilla y Cerrada del Tío Jorge". *Zephyrus* num LXXV. (2015b): 67-78; M. Bea y J. Angás, "Nuevos planteamientos para el arte rupestre de la Sierra de Albarracín". En J. I. Lorenzo y J. M^a Rodanés (eds), *Actas del I Congreso de Arqueología y Patrimonio Aragonés –CAPA–*. Zaragoza: Colegio Oficial de Doctores y Licenciados de Aragón, 2016: 99-107; J. I. Royo Guillén (coord.), *Sendero por el arte rupestre...*, 2017b; J. I. Royo Guillén, "Arte rupestre prehistórico en Aragón...", 2018.

¹³ J. I. Royo Guillén, "Nuevos hallazgos de arte rupestre de estilo levantino y esquemático en la sierra de Albarracín". *Naturaleza Aragonesa* num 40. Diciembre 2023. *Revista de la Sociedad de Amigos del Museo de Ciencias Naturales de la Universidad de Zaragoza (SAMPUZ)*. (en prensa).

¹⁴ Boletín Oficial de Aragón, num 144 de 22 de julio de 2022.

de las Olivanas (Bco. de la Selva I y II, Bco. de las Olivanas III y IV), muy cerca del famoso abrigo de los Toros del Barranco de las Olivanas; el quinto (Bco. de Royuelo I), aparece alejado de los anteriores, de momento aislado de otros enclaves rupestres, en una zona que hasta la fecha no había aportado enclaves de arte rupestre. En un solo caso (Bco. de la Selva II), el panel pintado cuenta exclusivamente con representaciones esquemáticas, mientras que en el resto de los abrigos, conviven espacialmente las representaciones de arte levantino y esquemático. En las siguientes páginas, ofrecemos una primera descripción y valoración de todos estos hallazgos, a la espera del estudio detallado a realizar sobre los mismos.

1. Los abrigos pintados del entorno del Barranco de las Olivanas

1.1. El abrigo del Barranco de la Selva I

Este yacimiento fue descubierto por nuestro amigo y colaborador D. Ricardo Canet en agosto de 2016. El conjunto se encuentra localizado en la parte superior de un acantilado rocoso que por su margen derecha enmarca el conocido en la zona como Barranco de la Selva, uno de los que desaguan y conforman la cabecera del Barranco de las Olivanas (Figura 2). El abrigo se localiza a unos 200 metros de la pista forestal que recorre este barranco y puede accederse a él de forma sencilla, remontando el pequeño barranco por su margen derecha. Se trata de un abrigo de gran tamaño, con suelo rocoso, de unos 14 metros de boca por unos 6 metros de altura y unos 4 metros de profundidad máxima, orientado al suroeste. Presenta un buen dominio visual de su entorno, el cual aparece cubierto por un bosque poco denso de pino rodeno y silvestre, con un extenso sotobosque de jaras y otra vegetación arbustiva típica de la zona. El soporte rocoso aparece muy afectado por problemas de erosión, fisuras, desplazación y una gran tafonización que conforma en el extremo derecho del abrigo un auténtico “nido de abeja”¹⁵ (Figura 3). Dado que el abrigo en la actualidad no se encuentra protegido con cerramiento, al igual que el resto de hallazgos, no daremos la localización exacta de ninguno de ellos, la cual figura en su correspondiente ficha del Inventario del Arte Rupestre de Aragón (IARA).

¹⁵ G. Benito, M. J. Machado y C. Sancho, “Alteración de las areniscas del Parque Cultural de Albarracín (Teruel) y su influencia en la conservación de las pinturas rupestres”. *Kalathos* num 11-12. (1991-1992): 7-24.

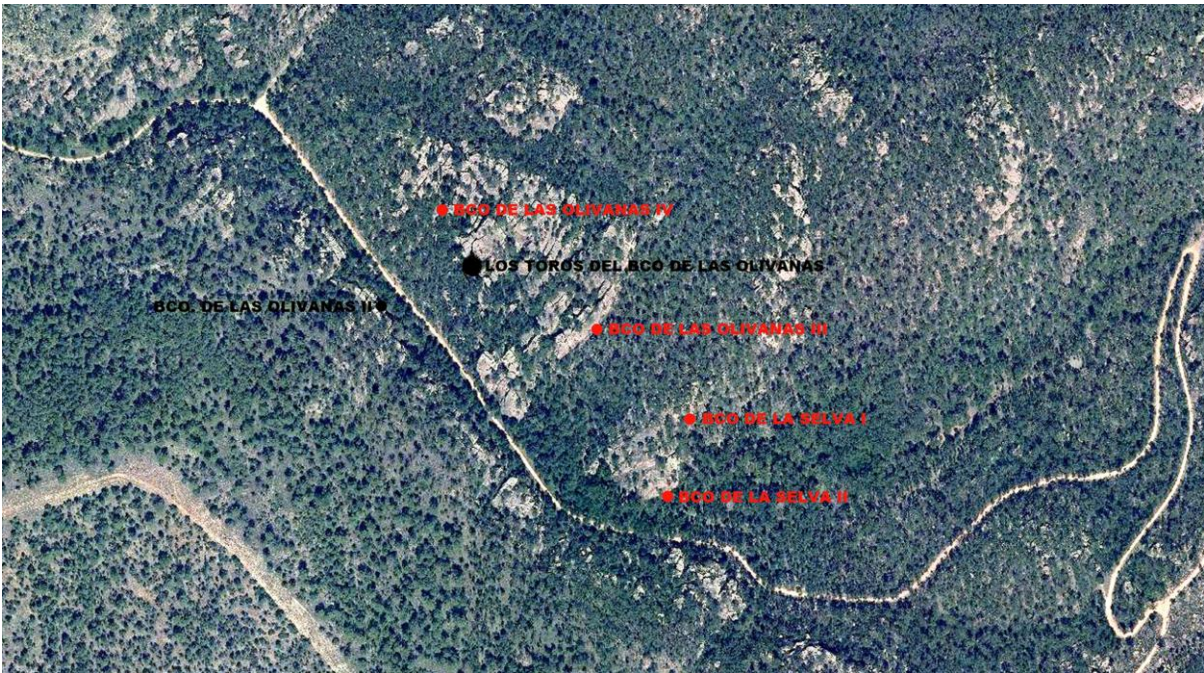


Figura 2
Localización en Ortofoto de los abrigos situados en el entorno del Barranco de las Olivanas



Figura 3
Vista general del abrigo del Barranco de la Selva I

Este conjunto, más que un abrigo debería definirse como un friso al aire libre, ya que la visera se encuentra muy elevada y protege muy poco los paneles pintados. Las paredes decoradas presentan superficies planas y taffonis de diversos tamaños, aprovechando tanto unas como otros para ubicar los motivos pintados que están realizados en tintas planas o mediante trazo simple. Las diferentes figuras localizadas se distribuyen en cuatro paneles situados en la zona izquierda del abrigo y a una altura no superior a 1,5 metros, en los que se han documentado representaciones en color blanco, rojo y negro, tanto de estilo levantino, como esquemático, de las cuales ofrecemos a continuación una sucinta descripción:

Panel 1. Se localiza en un taffoni de forma ovalada de 0,90 m. por 0,25 m. En dicho emplazamiento aparece una sola figura que representa un antropomorfo pintado en color blanco de clara tendencia naturalista, cuerpo alargado, pecho triangular, cabeza redondeada con nariz y mentón marcados, así como una melena marcada, brazos levantados en ángulo y piernas con posibles jarreteras, todo lo cual configura a un individuo en actitud de andar hacia la izquierda con cierta inclinación. Por el momento no hemos podido distinguir si dicho personaje lleva algún tipo de instrumento o arma que podría ser un arco, por lo que no podemos asegurar que este motivo sea la representación de un arquero en marcha (Figura 4).

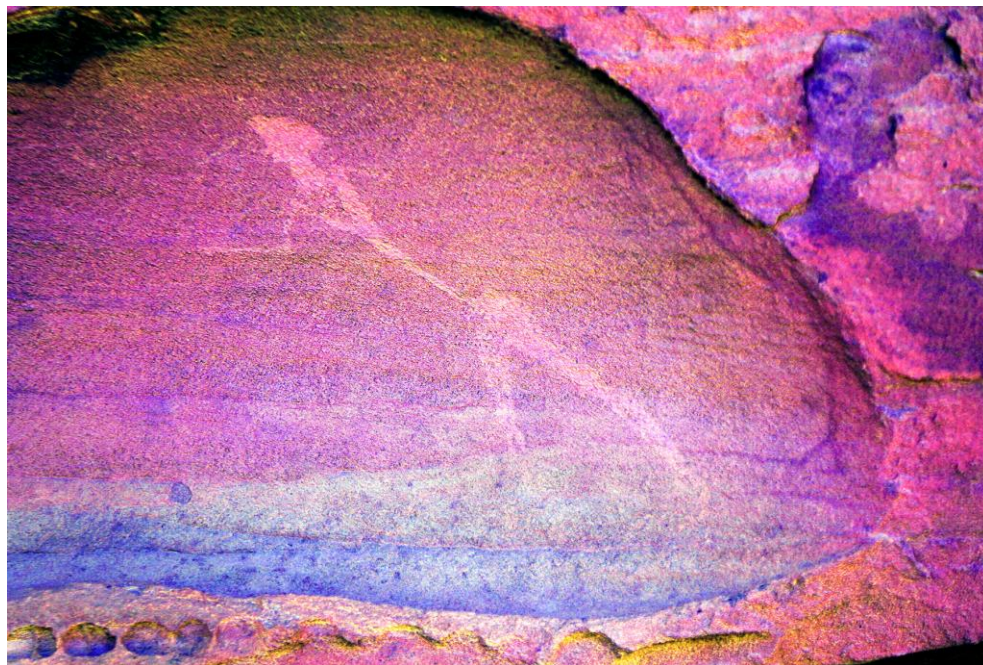


Figura 4

Abrigo del Barranco de la Selva I. Panel 1. Antropomorfo en blanco de estilo levantino tratado con DStretch, con filtro ydt_ac1

Panel 2. Situado en un tramo de soporte totalmente liso, por debajo del anterior motivo. Este panel cuenta con una dificultad en su identificación, dada la mala visibilidad de la representación pintada. En este caso se identifica con cierta dificultad gracias a la aplicación DStretch¹⁶ un zoomorfo muy estilizado junto a una posible mancha, ambos en color rojo, junto a otros restos no clasificados, con unas dimensiones máximas del panel pintado de 2,05 por 0,80 m. (Figura 5).

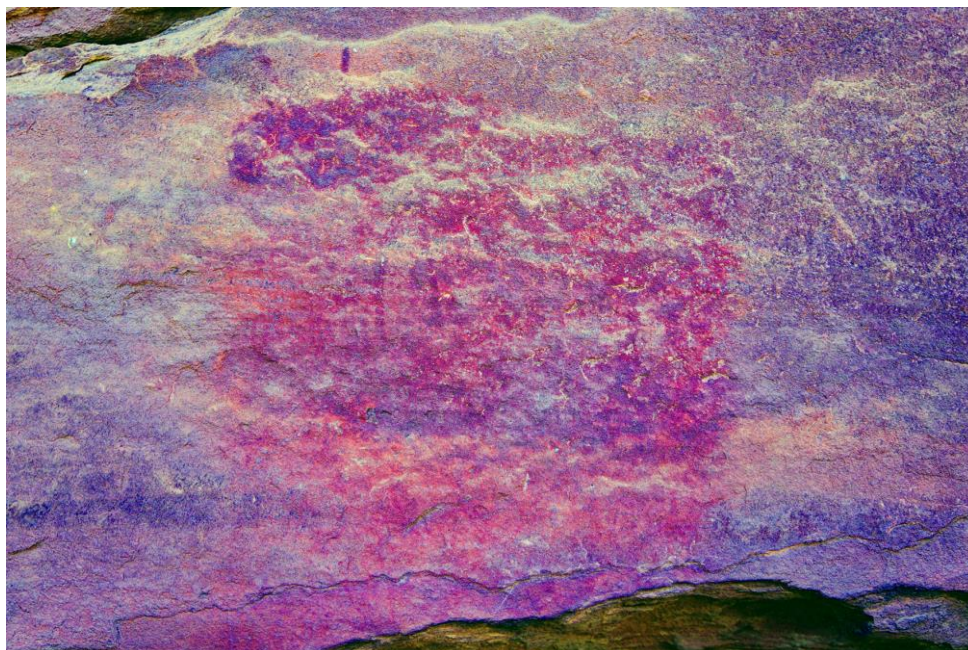


Figura 5
Abrigo del Barranco de la Selva I. Panel 2. Zoomorfo en rojo tratado con DStretch, con filtro yxx_12

Panel 3. Aparece localizado en otro taffoni de forma ovalada y situado a la derecha del anterior panel con unas dimensiones máximas de 0,60 por 0,30 m. En este panel los grafismos aparecen pintados en tinta plana y en color blanco, pero en este caso se ven con mucha dificultad a simple vista, debiendo utilizarse la aplicación DStretch que permite aplicar a la imagen digital distintos tipos de filtros que facilitan la documentación de paneles mal conservados o con poca visibilidad¹⁷. El tratamiento informático ha permitido documentar la presencia de al menos tres cabras blancas notablemente naturalistas, de marcado estilo levantino, dos de ellas mirando a la derecha y otra enfrentada a ellas. De cuerpo y patas estilizadas, todas ellas presentan unos cuernos curvos muy desarrollados (Figura 6).

¹⁶ J. Harman, "Using decorrelation Stretch to enhance rock art images". American Rock Art Research Association Annual Meeting (2005). <http://www.dstretch.com/Presentations.html>

¹⁷ J. Harman, "Using decorrelation Stretch...", 2005.

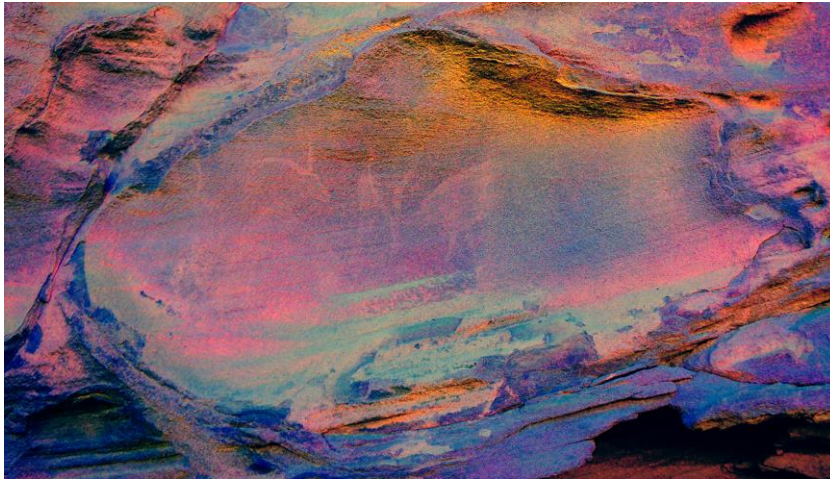


Figura 6

Abrigo del Barranco de la Selva I. Panel 3. Cabras en blanco tratadas con DStretch, con filtro lxx2

Panel 4. Localizado bajo el panel 3, se sitúa bajo el pequeño techo o visera que los separa, muy cerca del suelo del abrigo, por lo que su visión es complicada. Sus dimensiones son de 1,10 por 0,14 m. y las representaciones pintadas se desarrollan en dos pequeños frisos de rodano muy fisurados y fracturados, en donde aparece representada una escena de caza con un arquero y un cuadrúpedo (Figura 7), junto a otros dos cuadrúpedos y algún otro posible antropomorfo, rodeados de varias digitaciones o puntos, todos ellos pintados con trazo simple en color negro y de estilo claramente esquemático (Figura 8). En ese caso, la fragmentación del panel y el mal estado de conservación del soporte ha hecho desaparecer una escena seguramente mucho más amplia, en la actualidad destruida por el proceso erosivo de esta parte del soporte rocoso inferior del abrigo.

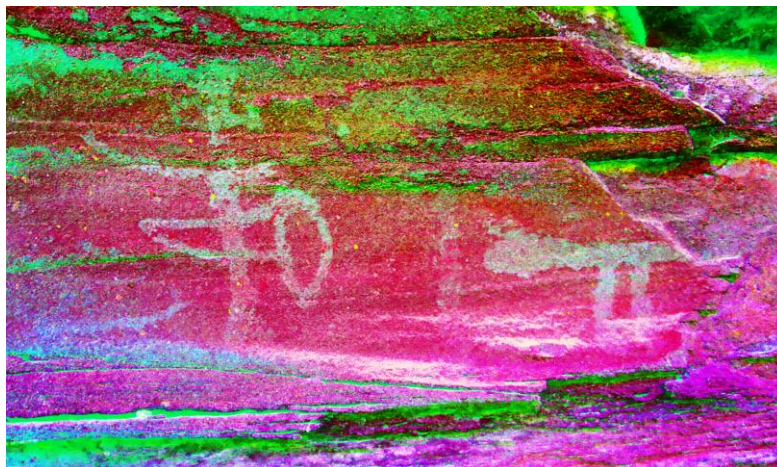


Figura 7

Abrigo del Barranco de la Selva I. Panel 4. Escena de caza de estilo esquemático, tratada con DStretch, con filtro crgb_ac1

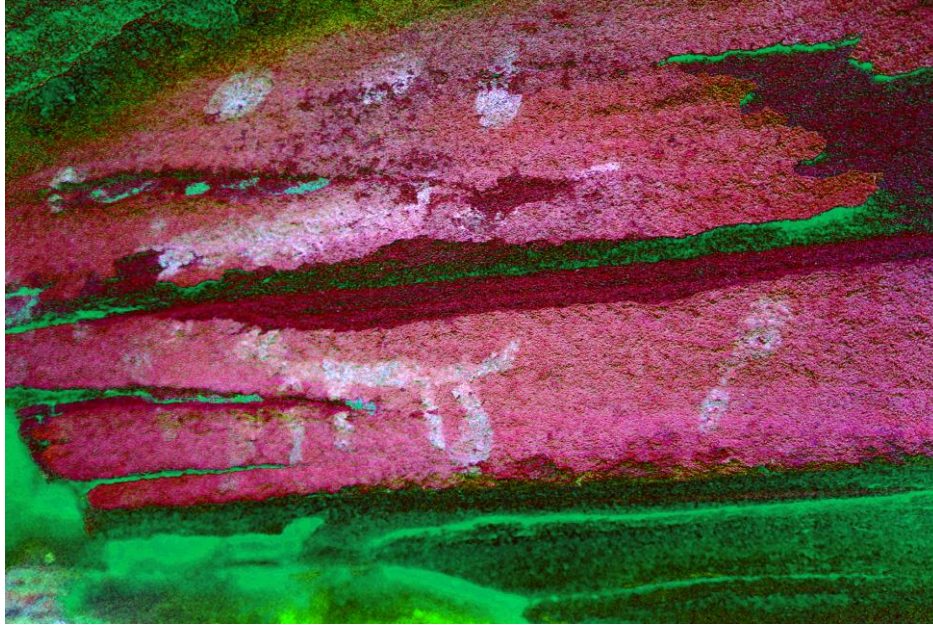


Figura 8

Abrigo del Barranco de la Selva I. Panel 4. Escena con zoomorfo, barras y puntos de estilo esquemático, tratada con DStretch, con filtro crgb_ac4

1.2. El abrigo del Barranco de la Selva II

Localizado asimismo por Ricardo Canet en agosto de 2016, se encuentra en una roca desprendida de un espolón del acantilado de la margen derecha del Barranco de la Selva, muy cerca de su desembocadura en el Barranco de las Olivanas. El abrigo se encuentra junto al cauce de este barranco y a unos 50 metros de la pista forestal que lo recorre. Estamos ante un abrigo de mediano tamaño, de unos 6,80 metros de abertura por unos 4 metros de altura y unos 3 metros de profundidad máxima, orientado al este, con escaso dominio visual del entorno (Figura 2) al localizarse en la parte más baja de los afloramientos de rodano. El soporte se encuentra en general en buen estado de conservación, aunque afectado por pequeños fenómenos de desplazación por crioclastia. El entorno inmediato del yacimiento es el propio de este tipo de lugares de la sierra de Albarracín, con predominio del pino rodano y algún ejemplar de pino silvestre y un denso sotobosque de vegetación arbustiva, típica de la zona en los lugares mas profundos y resguardados de los barrancos (Figura 9).

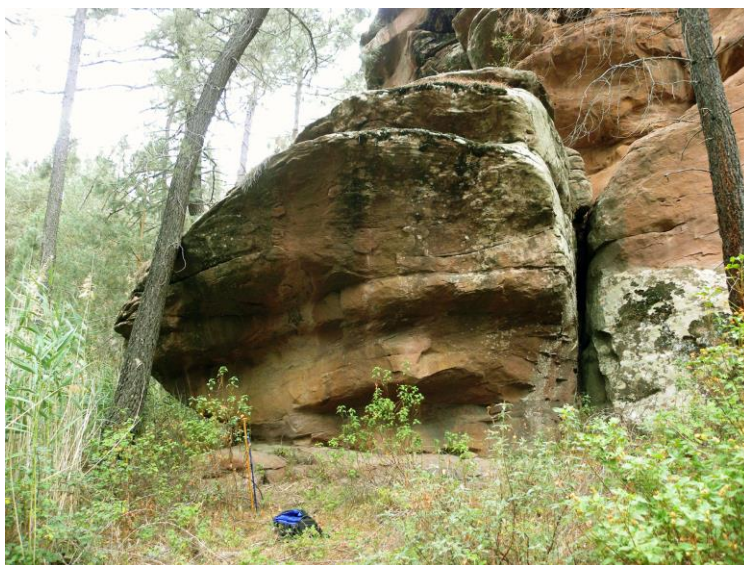


Figura 9
Vista general del abrigo del Barranco de la Selva II

En este abrigo sólo se ha identificado un solitario motivo pintado de estilo esquemático en color rojo y trazo filiforme. La representación, con una altura total de 23 cm., consiste en una línea vertical que se convierte en su base, en una serie de trazos entrecruzados formando una retícula de forma triangular. Por encima de dicha retícula, aparece un motivo circular que atraviesa el vástago vertical, como las figuras en phi, por lo que esta morfología podría identificarse con bastante seguridad con la representación de una figura femenina de la que destacaría la falda (Figura10).



Figura 10
Abrigo del Barranco de la Selva II. Figura femenina de estilo esquemático con trazo rojo filiforme

1.3. El abrigo del Barranco de las Olivanas III

Localizado también por Ricardo Canet, se encuentra en uno de los pequeños barrancos o callejones enmarcados por grandes masas de rodeno afluentes del Barranco de las Olivanas por la derecha, uno de los varios que conforman la cabecera de este barranco y a unos 200 metros de la pista forestal que recorre dicho barranco (Figura 2). Se localiza en la base de un potente cantil que conforma una repisa elevada de notable longitud (más de veinte metros), con una visera muy desarrollada y sobre una plataforma rocosa elevada a unos 4 metros del suelo del barranco (Figura 11). El abrigo aparece orientado al Sureste y su entorno vegetal inmediato, al igual que en los casos anteriores, es el propio de esta zona de la sierra de Albarracín, con predominio del pino rodeno y silvestre y un denso sotobosque de vegetación arbustiva, entre las que destacan las jaras (Figura 12). Aunque en este enclave existe un soporte rocoso muy adecuado, con paredes lisas, sólo se han identificado dos paneles pintados, con motivos realizados en trazo simple y en color blanco, separados unos de otros unos 70 cm. y que podemos describir así:



Figura 11
Vista general del abrigo del Barranco de las Olivanas III



Figura 12

Ricardo Canet en el abrigo, descubridor de los yacimientos del entorno del Barranco de Las Olivanas

Panel 1. A la derecha del área pintada, aparece la figura de un arquero muy naturalista de claro estilo levantino de casi 30 cm. de longitud, con gran arco y en actitud de disparo mientras marcha inclinado hacia la derecha, mostrando el sexo y un buen detalle anatómico en el pie derecho, en el que se identifican sus dedos (Figura 13). Junto a esta figura aparecen otros trazos poco definidos, alguno de los cuales podría pertenecer a los restos de un cuadrúpedo de difícil identificación.



Figura 13

Abriego del Barranco de las Olivanas III. Panel 1. Arquero de estilo levantino pintado en blanco

Panel 2. En el extremo izquierdo del panel pintado, aparece otra representación de forma triangular, también de trazo simple y color blanco, sin que podamos concretar por el momento, a tenor de lo conservado del motivo, si se trata de la parte correspondiente a las piernas y el arranque del tronco de otro antropomorfo levantino, con unas características similares al ya descrito (Figura 14).

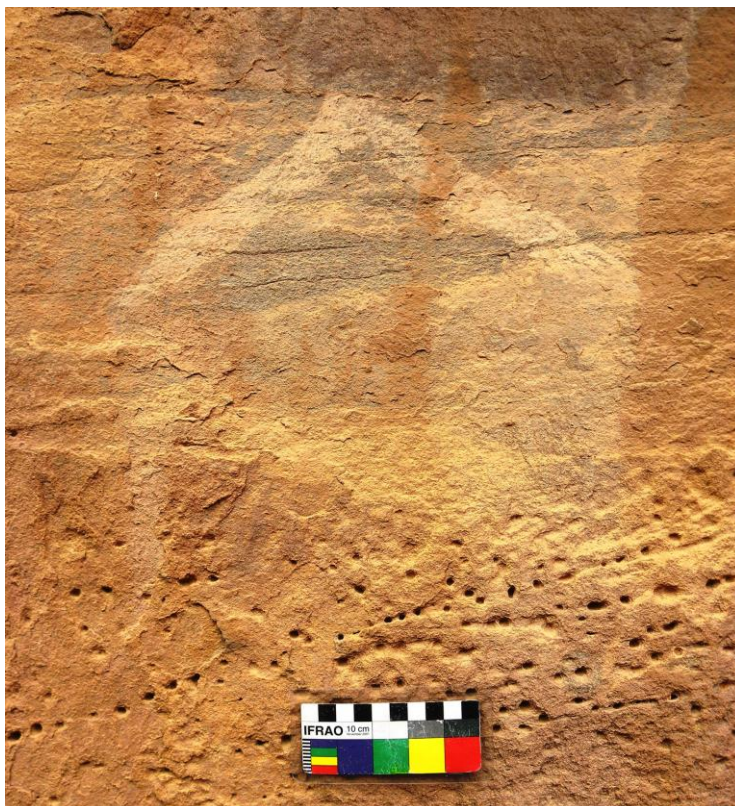


Figura 14

Abrigo del Barranco de las Olivanas III. Panel 2. Motivo triangular pintado en blanco

1.4. El abrigo del Barranco de las Olivanas IV

Este enclave también fue descubierto por Ricardo Canet en diciembre de 2017 durante sus excursiones periódicas a la zona, siendo inspeccionado y catalogado por nosotros a finales de 2018. Se trata de un pequeño hallazgo localizado en la ladera derecha del Barranco de las Olivanas, a unos 200 metros al suroeste del abrigo de los Toros del Bco. de las Olivanas (Figura 2). El sitio se encuentra al pie de un afloramiento o muela de rodano, en una zona con muchos bloques caídos que dificultan la inspección de las numerosas oquedades que pueden verse (Figura 15). El abrigo es de pequeño tamaño, con una losa vertical lisa y una pequeña visera. Presenta un soporte en su pared interior en muy mal estado de conservación, con profusas descamaciones y desplazaciones que ha

causado la práctica desaparición de las posibles representaciones pintadas (Figura 16).



Figura 15
Vista general del entorno del abrigo del Barranco de las Olivanas IV



Figura 16
Vista frontal del abrigo del Barranco de las Olivanas IV

A pesar de la mala conservación del soporte, todavía se aprecian los restos de una figura de tendencia naturalista, pintada en color blanco y en tinta plana, de

la que parece identificarse parte de un prótomo de cérvido que mira hacia la derecha (Figura 17). A la espera de un estudio más exhaustivo de este conjunto, sólo podemos señalar la presencia de estos restos pintados que deben relacionarse con el magnífico conjunto de los Toros del Barranco de las Olivanas.

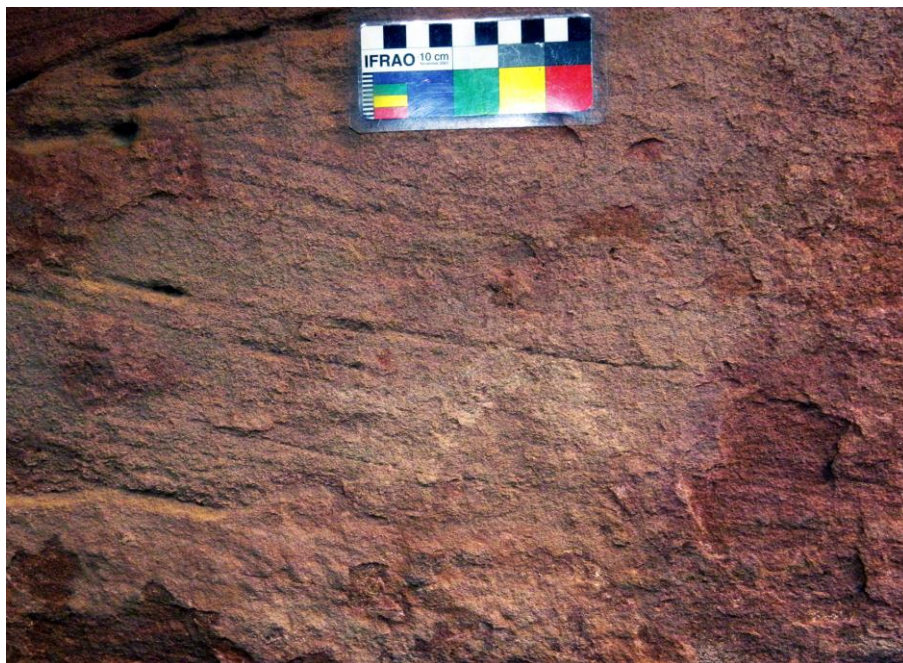


Figura 17

Abrigo del Barranco de las Olivanas IV. Posible prótomo de cérvido pintado en blanco y tratado con DStretch, con filtro lds

2. Un nuevo conjunto rupestre en el entorno de la Peña de la Cruz de Albarracín

2.1. El abrigo del Barranco de Royuelo I

El último de los yacimientos que se presentan fue localizado por Alejandro Alonso Marín, vecino de Bezas y Raúl Blanco Masó, Agente de Protección de la Naturaleza de Albarracín el 14 de septiembre de 2016. El enclave se encuentra en la parte superior del Barranco de Royuelo, en las cercanías de la Peña de la Cruz (Figura 18). Se trata de un abrigo de gran tamaño, orientado al Este, con más de 11 metros de abertura, por unos 7 metros de visera y unos 2 metros de altura media, totalmente a resguardo del viento y con grandes bloques de piedra caídos en su interior, lo que lo hace inhabitable en la actualidad y con un acceso a los paneles pintados algo complicado. El abrigo presenta un soporte rocoso de rodano en muy buen estado de conservación, a lo que contribuye el gran desarrollo de su visera que protege las paredes decoradas de la exposición directa a los elementos. Los paneles pintados se conservan bastante bien, con una superficie rocosa de gran dureza y con superficies lisas. El entorno inmediato, al igual que en

los casos anteriores, es el propio de este tipo de yacimientos de la sierra de Albarracín, con predominio del pino rodeno y un denso sotobosque de vegetación arbustiva, típica de la zona (Figura 19).



Figura 18
Ortofoto con la localización del abrigo del Barranco de Royuelo I



Figura 19
Vista general del abrigo del Barranco de Royuelo I

Teniendo en cuenta la superficie de pared conservada y la dificultad de una inspección exhaustiva por la presencia de los bloques caídos junto a los paneles pintados, hasta el momento sólo se han identificado tres paneles pintados, separados unos dos metros, aunque no descartamos que en un estudio exhaustivo del lugar, puedan identificarse nuevos paneles o motivos aislados. Las representaciones pintadas han sido realizadas en color blanco, rojo violáceo y rojo anaranjado, con representaciones de estilo levantino y esquemático. La descripción de los restos pintados identificados en este enclave, sería la siguiente:

Panel 1. Se localiza en el lado izquierdo del abrigo, aprovechando un soporte de superficies lisas con unas dimensiones de 1,17 por 1,80 metros, en donde se han identificado varias figuras y restos, todas de estilo levantino, aunque algunas no están exentas de cierta tendencia hacia la estilización o esquematización (Figura 20). En el ángulo superior derecho del panel decorado aparece un toro levantino pintado en tinta plana en color rojo violáceo de unos 22 cm. de longitud, en actitud estática y mirando a la derecha, con el cuerpo alargado, cabeza redondeada y cuernos en forma de lira, con las patas muy desarrolladas, aunque las delanteras casi están desaparecidas (Figura 21). En el ángulo superior izquierdo de este panel, se distingue un équido de unos 15 cm. de longitud, en color blanco y realizado con tinta plana mirando a la izquierda, de cuerpo estilizado y cabeza alargada, así como las extremidades finas y bien trazadas (Figura 22). En la parte central de este panel y por debajo de las representaciones citadas, se distinguen otros dos cuadrúpedos enfrentados también en color blanco y unas dimensiones de entre 12 y 13 cm. de longitud. El motivo de la izquierda presenta el cuerpo silueteado y el de la derecha relleno con tinta plana y ambos parecen representar dos cabras. En esta última se aprecia con claridad la superposición en trazo simple de color rojo de un posible antropomorfo de tendencia muy estilizada.

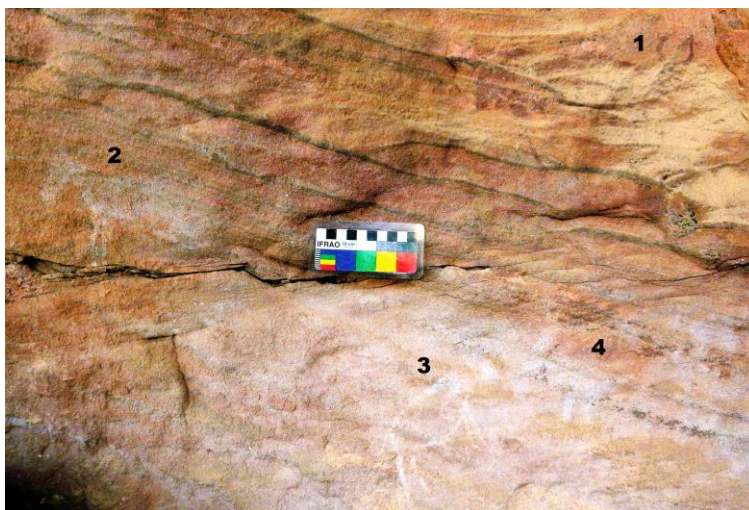


Figura 20

Abrigo del Barranco de Royuelo I.

Vista general del panel 1 con localización de las figuras pintadas

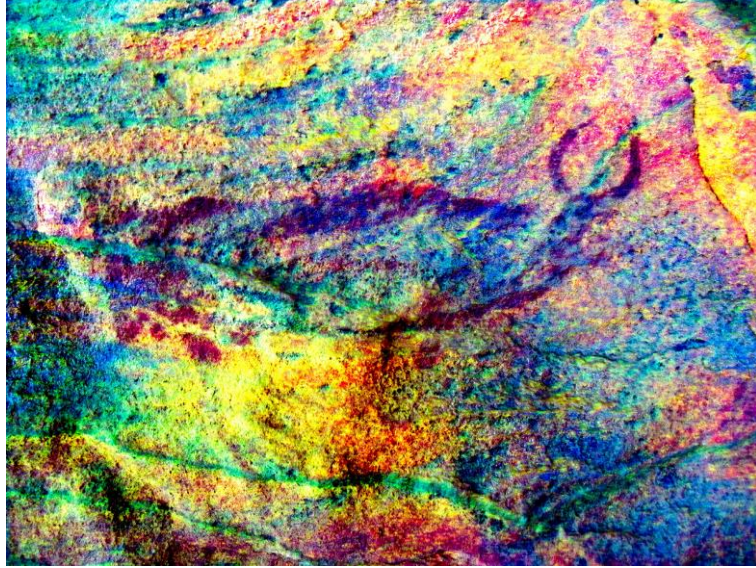


Figura 21

Abrigo del Barranco de Royuelo I. Panel 1.
Bóvido pintado en rojo tratado con DStretch, con filtro Ids

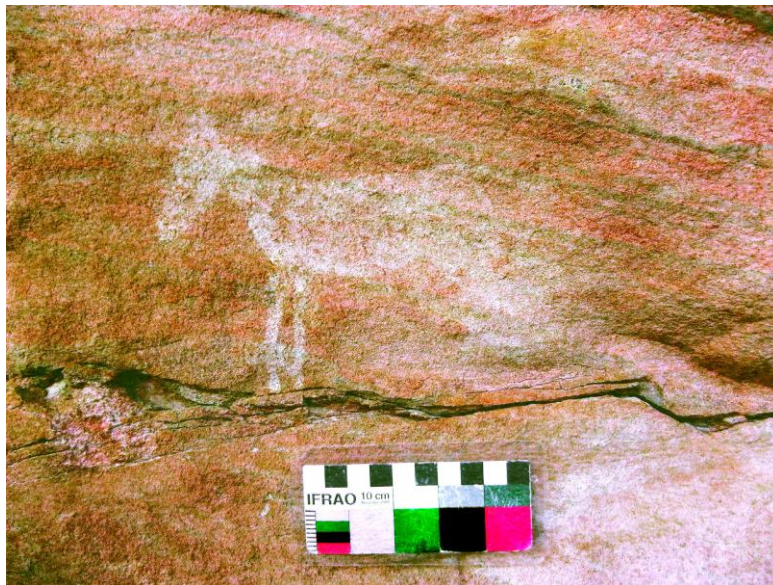


Figura 22

Abrigo del Barranco de Royuelo I. Panel 1.
Équido blanco tratado con DStretch, con filtro yye

Panel 2. A la derecha del panel anterior y en el centro de la pared pintada, hemos identificado una serie de motivos esquemáticos, con representación en trazo simple de una serie de barras y digitaciones de color rojizo anaranjado que parecen no estar asociadas a otras representaciones naturalistas y se concentran en un área de unos 40 por 50 cm. (Figura 23).



Figura 23

Abrigo del Barranco de Royuelo I. Panel 2.

Barras y puntos esquemáticos tratados con DStretch, con filtro lrd

Panel 3. A continuación del panel anterior hacia la derecha, aparece en un pequeño espacio entre fisuras y fracturas de la pared rocosa de 1,93 por 2,07 metros un pequeño panel en el que pueden verse dos nuevas figuras. En éste aparecen dos caballos naturalistas de estilo levantino, pintados en tinta plana y en color rojo vinoso, uno encima de otro. El mayor, de unos 20 cm. de longitud, está pintado en tinta plana y en color rojo vinoso, en posición rampante y mirando a la derecha con una cierta actitud estática. Por debajo de éste aparece otro équido de menor tamaño incompleto, también mirando a la derecha y en posición estática (Figura 24).

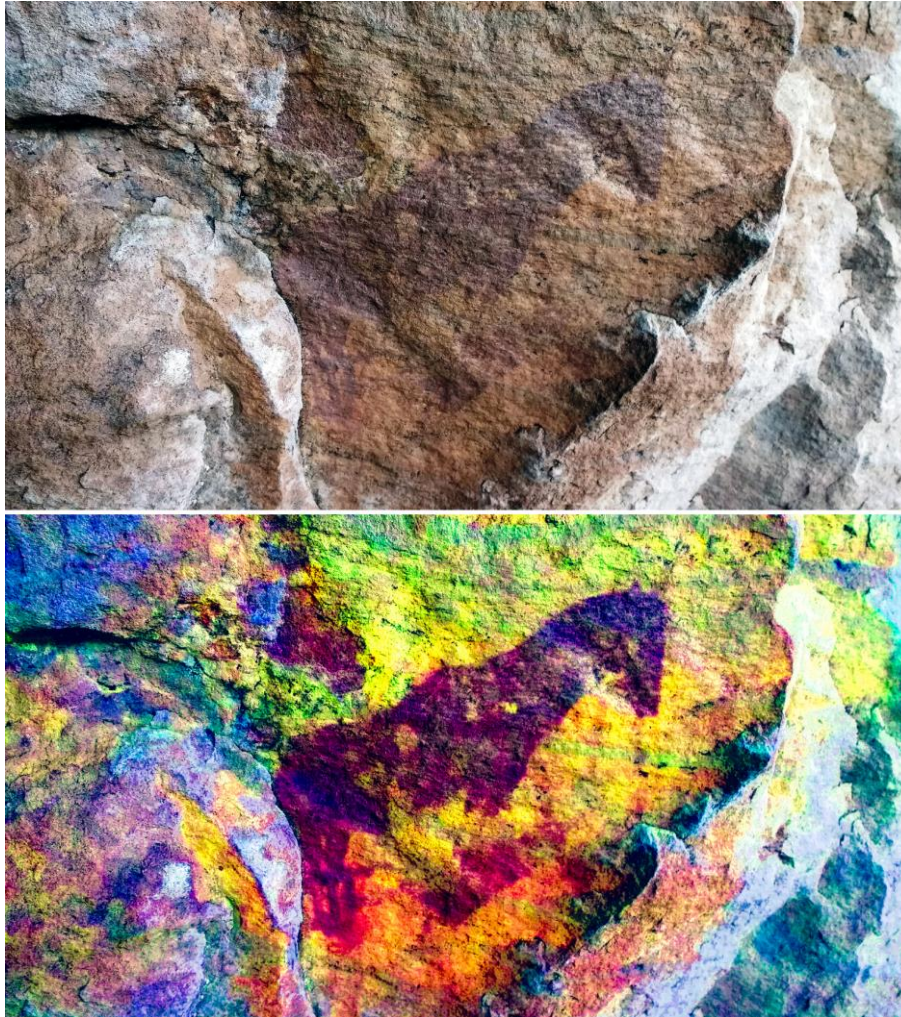


Figura 24

Abrigo del Barranco de Royuelo I. Panel 3. Pareja de équidos pintados en rojo, con vista original y tratada con DStretch, con filtro lds

3. Algunas consideraciones sobre los nuevos hallazgos y su contexto geográfico, iconográfico y cronológico

Los estudios realizados hasta la fecha sobre el arte rupestre de la sierra de Albarracín, han identificado y definido varios núcleos o agrupaciones, en las que se conservan un número creciente de estaciones parietales, tanto pintadas como grabadas, descubiertas en muchas ocasiones como consecuencia de hallazgos casuales. En cuanto a los grabados rupestres, tanto los de cronología prehistórica o protohistórica, como los históricos, los principales conjuntos se localizan en Pozondón y Rodenas (Figura1), además del localizado en la Masada de Ligros y de otros enclaves más o menos aislados, como los de Tramacastilla, en la

mayoría de los casos producto de prospecciones y estudios específicos¹⁸. En lo referido a la pintura rupestre prehistórica de estilo levantino o esquemático, los principales núcleos se agrupaban en las inmediaciones de Albarracín, Bezas y Tormón¹⁹, con estaciones aisladas repartidas entre Albarracín y Frías de Albarracín²⁰. Sin embargo, los hallazgos realizados en los inicios del siglo XXI en las localidades de Bezas y Tormón han confirmado y ampliado dos nuevos núcleos con un número cada vez mayor de estaciones rupestres, especialmente localizadas en Tormón, donde se ya conocen una veintena de enclaves con pintura rupestre prehistórica, configurándose como uno de los núcleos más numerosos y singulares de toda la sierra de Albarracín, con importantes actuaciones, tanto de investigación, como de protección y difusión²¹.

Cercano al pequeño núcleo de abrigos pintados del Prado de Tormón, se encuentra uno de los enclaves más importantes de toda la serranía de Albarracín. Se trata del abrigo de los Toros del Barranco de las Olivanas, con un panel pintado extraordinario que de forma muy significativa parecía quedar un tanto aislado del resto de los conjuntos citados, a pesar de contar con un entorno paisajístico y un soporte rocoso extraordinariamente propicio para la presencia de otras estaciones rupestres²². No obstante, el tesón y perseverancia de nuestro colaborador, Ricardo Canet, ha venido a confirmar lo que nuestras suposiciones y la lógica nos habían permitido plantear: que dicho abrigo tenía que ser el enclave principal de un nuevo grupo no descubierto hasta la fecha. El hallazgo de los abrigos del Barranco de la Selva I y II y Barranco de las Olivanas III y IV, permiten configurar un nuevo núcleo jerarquizado en el entorno del yacimiento de los Toros de las Olivanas²³, muy cercano al del Prado de Tormón, que van completando un mapa de distribución cada vez más denso, tanto en hallazgos como en motivos y estilos pictóricos (Figura 25).

¹⁸ F. Gómez Lecumberri y J. I. Royo Guillén, "El arte rupestre en la Sierra...", 2008.

¹⁹ F. Piñón, *Las pinturas rupestres de Albarracín...*, 1982.

²⁰ L. Martínez et al., *El Parque Cultural de Albarracín...*, 2012; J. I. Royo, "Arte rupestre prehistórico en Aragón...", 2018.

²¹ Bea, M.; Angás, J. (coords), *Las pinturas rupestres de Bezas y Tormón...*, 2015a; J. I. Royo, *Sendero por el arte rupestre de Tormón...*, 2017b.

²² R. Gasque et al., "Mecanismos preventivos en la conservación y restauración de pintura rupestre al aire libre. El caso del abrigo de los Toros del Barranco de las Olivanas, Albarracín (Teruel)". En J. I. Lorenzo y J. M^a Rodanés (eds.), *Actas del Congreso CAPA*. Zaragoza: Colegio de Doctores y Licenciados y Universidad de Zaragoza, 2018: 91-101.

²³ M. Bea, "Espacios recurrentes y jerarquización territorial en el arte rupestre levantino de Aragón". En J. J. García, H. Collado y G. Nash (eds.): *El problema "Levantino" Arte rupestre postpaleolítico en la Península Ibérica*. Budapest: ARCHAEOLOGIA, 2012: 283-298.

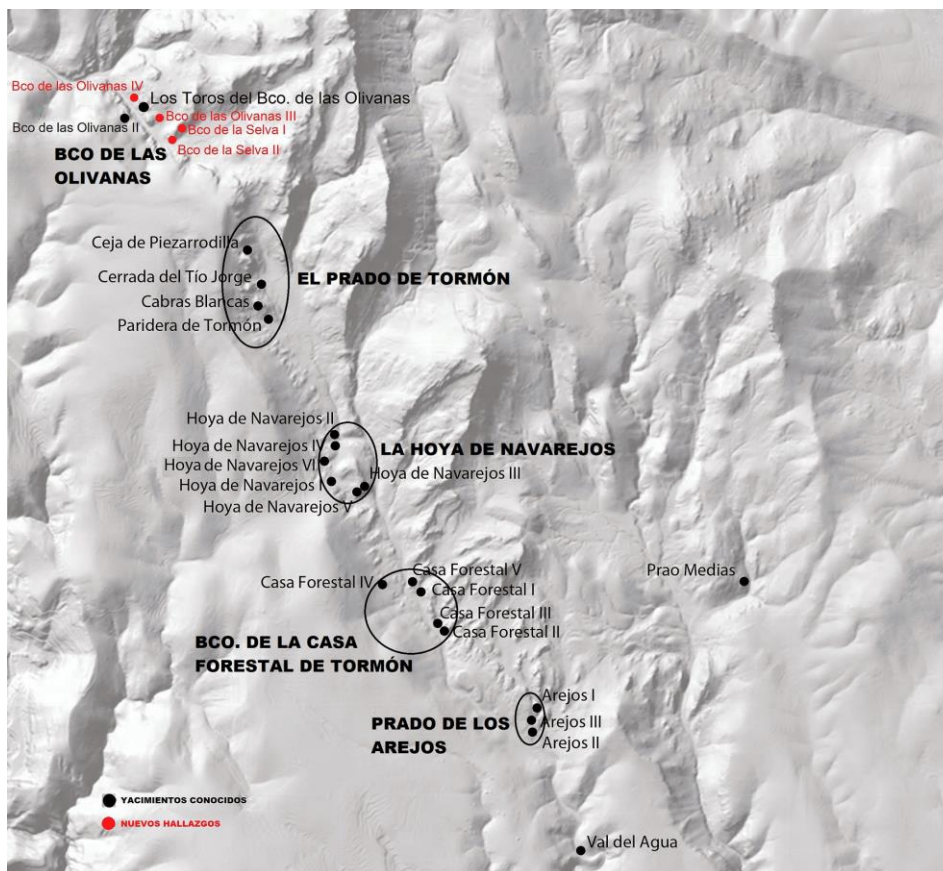


Figura 25

Distribución del arte rupestre en el entorno del Barranco de las Olivanas, con las agrupaciones localizadas en el municipio de Tormón: Prado de Tormón, Barranco de la Casa Forestal, Hoya de Navarejos y Prado de los Arejos

El nuevo conjunto de abrigos rupestres esquemáticos y levantinos vinculado al Barranco de las Olivanas, debe ponerse en relación a los otros grupos o núcleos localizados en el término municipal de Tormón, repartidos entre el Prado de Tormón, Hoya de los Navarejos, Barranco de la Casa Forestal y Prado de los Arejos, además de las estaciones aisladas de Prao Medias²⁴ y Val del Agua, esta última ya en territorio de la Comunidad de Valencia (Figura 25). En todos esos conjuntos que suman en total más de veinte estaciones rupestres, encontramos representaciones esquemáticas y levantinas con representaciones similares, donde abundan los motivos zoomorfos y antropomorfos pintados en blanco y también en rojo y una temática que debe relacionarse con los nuevos hallazgos. Por el contrario, el abrigo del Barranco de Royuelo I tiene una relación más estrecha con los conjuntos de Bezas, especialmente con los toros del Arroyo de Bezas I y también con los abrigos cercanos a Albarracín, especialmente el del

²⁴ M. Bea, “Novedades en torno al núcleo de arte...”, 2014; M. Bea, “El abrigo de Hoya de Navarejos III...”, 2017; M. Bea y J. Angás, “Las representaciones levantinas de bovinos...”, 2015b; M. Bea y J. Angás, “Nuevos planteamientos para el arte rupestre...”, 2016.

Medio Caballo, donde también coexisten representaciones esquemáticas y levantinas en el mismo abrigo. Del mismo modo, los nuevos abrigos descubiertos, junto al resto de grupos gráficos de Tormón, aparecen localizados a menos de 50 km. de la sierra conquense de Las Cuerdas, donde los estudios y análisis radiocarbónicos realizados en algunos de sus abrigos esquemáticos y levantinos, han arrojado una serie de dataciones que permiten extender la realización de las pinturas rupestres prehistóricas, desde el Neolítico Antiguo hasta el final de la Edad del Bronce, todo ello apoyado por la presencia de un poblamiento que ya está constatado desde la Prehistoria reciente²⁵. No nos cabe ninguna duda que los autores de las pinturas de los nuevos conjuntos de Albarracín, Bezas y Tormón, tuvieron una relación muy estrecha con los documentados en las localidades conquenses de Villar del Humo, Henarejos, Pajaroncillo o Boniches, a tenor de la cercanía geográfica, los paralelismos gráficos, el soporte geológico y un ecosistema común entre estos dos territorios²⁶ (Figura 26).

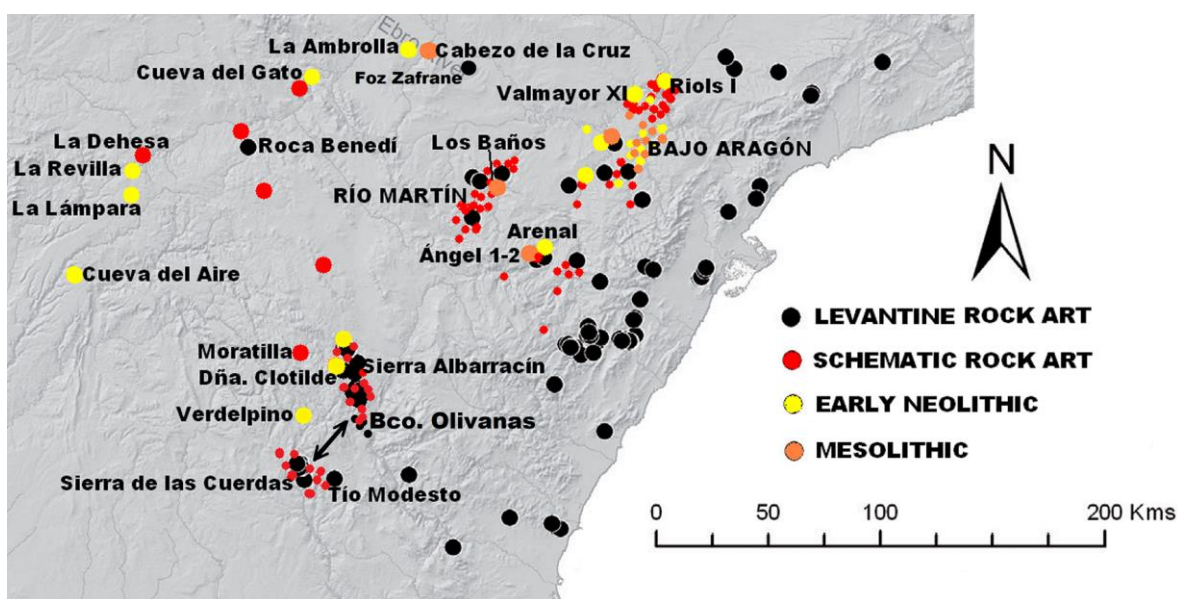


Figura 26

Arte rupestre y contexto arqueológico en la sierra de Albarracín y áreas limítrofes. A partir de M. Rojo et al. 2018, modificado por J. I. Royo

Desde el primer estudio completo y sistemático del arte rupestre de la Sierra de Albarracín, en los inicios del último tercio del siglo XX²⁷, muchos han sido los cambios producidos, tanto en la documentación de los paneles decorados, como en su estudio y publicación. El uso de tecnologías como la fotografía digital, la fotogrametría, los calcos digitales, o el Scanner 3D, utilizadas de forma

²⁵ M. Rojo Guerra, I. García-Martínez de Lagrán y J. I. Royo Guillen, "The beginning of the Neolithic in the mid-Ebro valley and in Iberia's Inland (Northern and Southern submeseta), Spain". *Quaternary International* num 470. (2018): 419, fig. 10.

²⁶ J. F. Ruiz López, *Arte rupestre en la Sierra de las Cuerdas...*, 2017.

²⁷ Piñón, F., *Las pinturas rupestres de Albarracín...*, 1982.

generalizada a partir del nuevo milenio, han permitido la realización de estudios relacionados tanto con su conservación²⁸, como con su estudio y difusión²⁹.

Algunas de las síntesis realizadas sobre los conjuntos descubiertos entre fines del siglo XX y los inicios del XXI, como los de Bezas y Tormón, incluyen muchas de las nuevas aportaciones tecnológicas que permiten documentar el arte rupestre con ciertas garantías de objetividad³⁰. Fruto de dichos estudios, se han planteado nuevas teorías sobre el origen y desarrollo del arte rupestre prehistórico en esta zona, centrandose hasta la fecha su atención en el estilo levantino y el esquemático. Algunas interpretaciones son destacables, como la planteada para las grandes figuras naturalistas pintadas en blanco, que se han considerado como una fase tardía dentro del esquema evolutivo del arte levantino, pudiendo llegar hasta fechas protohistóricas³¹. A pesar de estos novedosos planteamientos que deben considerarse con interés, la sierra de Albarracín atesora en abrigos pintados diversos paneles que deben considerarse claramente como manifestaciones gráficas de la Edad del Hierro, con yacimientos excepcionales que cuentan con contextos arqueológicos claros³². Por otra parte, entre los conjuntos de grabados contamos con enclaves de enorme interés, entre los que podemos citar el Puntal del Tío Garrillas II y III, Barranco Cardoso I y VII o Masada de Ligros, entre otros³³.

²⁸ G. Benito, M. J. Machado y C. Sancho, "Alteración de las areniscas del Parque Cultural...", 1991-1992; R. Alloza, J. I. Royo Guillén y B. Latorre, "La conservación de un bien declarado Patrimonio Mundial y el proyecto de monitorización del arte rupestre en Aragón". En J. I. Lorenzo y J. M.^a Rodanés (eds.): Actas del Primer Congreso de Arqueología y Patrimonio Aragonés CAPA. (2016): 635-642; R. Gasque et al., "Mecanismos preventivos en la conservación...", 2018.

²⁹ J. I. Royo Guillén (coord.), Sendero por el arte rupestre de Tormón..., 2017b.

³⁰ M. Bea y J. Angás (coords.), Las pinturas rupestres de Bezas y Tormón..., 2015a.

³¹ M. Bea y J. Angás, "Nuevos planteamientos para el arte rupestre...", 2016; M. Martínez Bea, "Arte rupestre de Albarracín: la excepcionalidad...", 2008.

³² J. I. Royo Guillén, "Arte rupestre protohistórico en la cuenca media del Ebro: un símbolo gráfico de las élites emergentes de la Edad del Hierro", en J.J. Ferrer, J. Benedito y A. Oliver (eds.): Proto-historical and Historical Rock Art in the Iberian Peninsula. International Conference (Castellon, november 2014). Quaderns de Prehistoria i Arqueologia de Castelló num 33. (2015): 119-120, figs. 25-26.

³³ J. I. Royo Guillén, Arte rupestre de época Ibérica. Grabados con representaciones ecuestres. (Castelló: Servei d'Investigacions Arqueològiques i Prehistòriques, 2004); J. I. Royo Guillén, "El arte rupestre prehistórico y sus autores: poblamiento, territorio y representaciones gráficas en el arco mediterráneo de la Península Ibérica". Jornadas de Formación en relación al Arte rupestre del Arco Mediterráneo de la Península Ibérica. 25-27 de noviembre de 2016. Centro de Arte Rupestre "A. Beltrán" de Ariño. Parque Cultural del Río Martín. Planes Nacionales de Educación y Patrimonio-Ministerio de Educación, Cultura y Deporte. (2017a), 146-154; J. I. Royo Guillén, "Nuevas iconografías para viejas técnicas: los grabados rupestres entre el Bronce final y la Edad del Hierro en la cuenca media del Ebro". En R. Viñas (ed.): II Jornades Internacionals d'Art Prehistòric de l'Arc Mediterrani de la Península Ibèrica. Montblanc. (2022): 319-321, fig. 16; J. I. Royo Guillén, H. Arcusa y P. Rodríguez, "Documentación de grabados rupestres mediante fotogrametría digital — SfM—: Arroyo del Horcajo (Romanos, Zaragoza) y Barranco Cardoso (Pozondón, Teruel)". En J. I. Lorenzo y J. M.^a Rodanés (coords.): Actas del III Congreso CAPA. (Zaragoza: Colegio de Doctores y Licenciados y Universidad de Zaragoza, 2020b): 115, figs. 15-16.

En lo referido a las manifestaciones pintadas, todavía a día de hoy no contamos con elementos fiables de datación absoluta para los diferentes estilos artísticos presentes en los nuevos conjuntos descubiertos, sobre todo los de tipo naturalista que a juzgar por los diferentes tipos de representaciones, si debieron contar con una larga perduración, como se ha constatado en otras áreas peninsulares donde se han presentado dataciones radiocarbónicas, como en la Sierra de las Cuerdas³⁴ o en la sierra de La Pietat de Ulldecona³⁵. No obstante, los motivos esquemáticos de antropomorfos solos o con arco, zoomorfos, puntos y barras, representados en el panel 4 del abrigo del Bco. de la Selva I y los detectados en el panel 2 del abrigo del Barranco de Royuelo I, coinciden plenamente con las tipologías y técnicas atestiguadas en otros yacimientos de la zona o de otras áreas de su entorno geográfico³⁶, aunque su periodo de utilización podría abarcar desde el Neolítico Antiguo, hasta el Calcolítico³⁷, como podría corresponder a la representación claramente femenina del Abrigo del Barranco de la Selva II, relacionada con otras figuras esquemáticas de la sierra de Albarracín³⁸.

Con relación al cromatismo y la temática reconocible en las representaciones de los nuevos enclaves descubiertos, las paletas de color en las que se pintaron los diferentes motivos, se concentran en tres colores básicos, el rojo, el negro y el blanco con alguna variante en diversos motivos esquemáticos en los que se pinta con tonos anaranjados, como sería el caso del panel 2 del Barranco de Royuelo I. Las representaciones de fauna naturalista se concentran en la aparición de algún bóvido, cabras con cuernas muy desarrolladas, caballos y otros cuadrúpedos que podrían corresponderse con cérvidos. Dichos motivos pueden pintarse mediante trazos simples o tintas planas, aunque en algún caso aparecen trazos filiformes, como en la figura femenina del Barranco de la Selva II. Por lo que se refiere a los antropomorfos de estilo naturalista, aparecen siempre pintados en blanco, en actitudes dinámicas, marchando o disparando con arco, con tipologías que los

³⁴ J. F. Ruiz López et al., "Cronología del arte rupestre postpaleolítico y datación absoluta de pátinas de oxalato cálcico. Primera experiencias en Castilla-La Mancha (2004-2007). El arte rupestre del Arco Mediterráneo de la Península Ibérica. 10 años en la lista del Patrimonio Mundial de la UNESCO. (Valencia: Generalitat Valenciana. Valencia, 2009), 303-316; J. F. Ruiz López et al., "Calcium oxalate AMS 14C dating and chronology of post-Paleolithic rock paintings in the Iberian Peninsula. Two dates from Abrigo de los Oculados (Henarejos, Cuenca, Spain)". *Journal Archaeological Science* num 39. (2012): 2655-2667.

³⁵ R. Viñas, A. Rubio y J. F. Ruiz López, "Referencias cronoculturales en torno al arte levantino: grabados, superposiciones y últimas dataciones C14C AMS". *Arpi*, 04.Extra: Homenaje a Rodrigo de Balbín Behrmann. (2016): 95-117.

³⁶ J. I. Royo Guillén, "Sobre la distribución territorial de la pintura rupestre esquemática en Aragón: algunas novedades". En J. I. Lorenzo y J. M^a Rodanés (eds.): *I Congreso de Arqueología y Patrimonio Aragonés CAPA*. (Zaragoza: Colegio Oficial de Licenciados y Universidad de Zaragoza, 2016): 137-138, figs. 15-16.

³⁷ P. Utrilla, P. y M^a J. Calvo, "Cultura material y arte rupestre levantino: la aportación de los yacimientos aragoneses a la cuestión cronológica. Una revisión del tema en el año 2000". *Jornadas Técnicas sobre Arte Rupestre y Territorio Arqueológico*. *Bolskan* num 16. (1999): 39-70

³⁸ P. Utrilla y M. Martínez Bea, "Acerca del arte esquemático en Aragón. Terminología, superposiciones y algunos paralelos mobiliarios". En R. Cruz-Auñón, y E. Ferrer (coords.), *Estudios de Prehistoria y Arqueología en Homenaje a Pilar Acosta*. (2009): 109-140.

acercan a otras representaciones conocidas en esta zona emparentadas con la iconografía levantina³⁹.

Respecto a la ubicación de los paneles pintados, podemos decir que en dos casos, Barranco de la Selva I y Barranco de las Olivanas III, se localizan en paredes verticales, altas y lisas en forma de frisos corridos, con apenas protección superior, mientras que en el resto de los conjuntos nos encontramos con verdaderos abrigos. La orientación de los enclaves oscila entre el este en dos casos y el suroeste y sureste en el resto de hallazgos. La distribución de los diferentes motivos pintados evidencia una selección y aprovechamiento del soporte rocoso, así como una organización espacial del área pintada. Así, en el caso del Barranco de la Selva I, los paneles 1 y 3 ocupan sendos taffoni, mientras que el panel de motivos esquemáticos se localiza a un lado de las representaciones levantinas, sin que aparezcan superposiciones de uno a otro estilo. Del mismo modo, en el Barranco de Royuelo I, los paneles pintados parecen distribuirse en los lugares mas accesibles y adecuados, dejando un espacio entre los paneles levantinos para las figuras esquemáticas, sin que haya superposiciones entre éstas y los primeros. El descubrimiento de los cuatro nuevos abrigos en el entorno cercano del abrigo de los Toros del Barranco de las Olivanas, viene a confirmar la importancia de dicho yacimiento como lugar principal de un nuevo conjunto que viene a sumarse al resto de las agrupaciones documentadas en el término de Albarracín, con las que mantienen una relación temática y estilística fuera de toda duda.

En definitiva, el descubrimiento de estos nuevos abrigos, viene a completar nuestro conocimiento de un área muy concreta del paisaje de rodano de Albarracín, hasta ahora carente de manifestaciones rupestres, lo que nos indica que sólo tenemos certeza de un mínimo porcentaje de la riqueza de estaciones rupestres de estas tierras. A partir de ahora, el objetivo de la documentación e investigación en este enorme territorio, debe ser la ampliación de la nómina de yacimientos y nuevos núcleos y profundizar en los estudios de detalle que permitan elaborar un cuadro estilístico y evolutivo de las manifestaciones prehistóricas y protohistóricas de esta comarca, así como su relación con áreas cercanas con ecosistemas similares. Todo ello debería complementarse con el necesario contexto arqueológico de los enclaves rupestres y de su entorno que deberá ser relacionado con el poblamiento y su economía en la que se detecta una fuerte tradición ganadera posiblemente relacionada con prácticas de trashumancia desde la prehistoria reciente, cuestiones estas en las que todavía queda una intensa labor de prospección, excavación y documentación que deberán continuar otros investigadores dispuestos a recorrer acantilados, barrancos y muelas de un paisaje singular y espectacular.

Bibliografía

³⁹ P. Utrilla y M. Martínez Bea, "La figura humana en el arte rupestre aragonés". Cuadernos de Arte Rupestre num 4. (2007): 163-205.

Alloza, R., Royo Guillén, J. I. y Latorre, B., “La conservación de un bien declarado Patrimonio Mundial y el proyecto de monitorización del arte rupestre en Aragón”. En J. I. Lorenzo y J. M^a Rodanés (eds.): Actas del Primer Congreso de Arqueología y Patrimonio Aragonés CAPA. (2016): 635-642.

Bea, M. “Espacios recurrentes y jerarquización territorial en el arte rupestre levantino de Aragón”. En J. J. García, H. Collado y G. Nash (eds.): El problema “Levantino” Arte rupestre postpaleolítico en la Península Ibérica. Budapest: Archaeolingua, 2012: 283-298.

Bea, M., “Novedades en torno al núcleo de arte levantino de la Sierra de Albarracín. El abrigo de Prao Medias (Tormón, Teruel)”. Saguntum num 46. (2014): 203-207. DOI: 10.7203/SAGVNTVM.46.3068.

Bea, M., “El abrigo de Hoya de Navarejos III (Tormón, Teruel). Nuevas perspectivas para el análisis del arte levantino interior”. Complutum num 28. (2017): 53-67.

Bea, M.; Angás, J. (coords), *Las pinturas rupestres de Bezas y Tormón (Teruel)*. Teruel: Parque Cultural de Albarracín, 2015a.

Bea, M. y Angás, J., “Las representaciones levantinas de bovinos de la Casa Forestal de Tormón (Teruel), Ceja de Piezarrodilla y Cerrada del Tío Jorge”. Zephyrus num LXXV. (2015b): 67-78.

-Bea, M. y Angás, J., “Nuevos planteamientos para el arte rupestre de la Sierra de Albarracín”. En J. I. Lorenzo y J. M^a Rodanés (eds), Actas del I Congreso de Arqueología y Patrimonio Aragonés –CAPA-. Zaragoza: Colegio Oficial de Doctores y Licenciados de Aragón, 2016: 99-107.

Benito, G., Machado, M. J. y Sancho, C., “Alteración de las areniscas del Parque Cultural de Albarracín (Teruel) y su influencia en la conservación de las pinturas rupestres”. Kalathos num 11-12. (1991-1992): 7-24.

Gasque, R., Zalbidea, M^a A., Royo Guillén, J. I. y Latorre, B., “Mecanismos preventivos en la conservación y restauración de pintura rupestre al aire libre. El caso del abrigo de los Toros del Barranco de las Olivanas, Albarracín (Teruel)”. En J. I. Lorenzo y J. M^a Rodanés (eds.), Actas del Congreso CAPA. Zaragoza: Colegio de Doctores y Licenciados y Universidad de Zaragoza, 2018: 91-101.

Gómez Lecumberri, F. y Royo Guillén, J. I., “El arte rupestre en la Sierra de Albarracín”. En Martínez González, J.: Comarca de la Sierra de Albarracín. Colección Territorio num 28. (2008): 159-174.

Harman, J., "Using decorrelation Stretch to enhance rock art images". American Rock Art Research Association Annual Meeting (2005). <http://www.dstretch.com/Presentations.html>

Martínez, L., Pereta, A., Hernández Prieto, M^a A. y Royo Guillén, J. I., El Parque Cultural de Albarracín: Arte Rupestre Patrimonio Mundial. Teruel: Gobierno de Aragón y Comarca de Albarracín, 2012.

Martínez Bea, M., "Arte rupestre de Albarracín: la excepcionalidad de un conjunto interior". En Hernández, M. S., Soler, J. A. y López, J. A. (eds.): Actas del IV Congreso de Neolítico Peninsular. Alicante: Museo Arqueológico Provincial de Alicante (MARQ), 2008: 141-148.

Piñón, F., Las pinturas rupestres de Albarracín (Teruel). Monografías del Centro de Investigación y Museo de Altamira num 6. Santander: Ministerio de Cultura, 1982.

Rodanés, J. M^a (coord.), Arte Rupestre en Aragón -1998/2018- Veinte años como Patrimonio Mundial. Zaragoza: Gobierno de Aragón, 2018.

Royo Guerra, M., García-Martínez de Lagrán, I. y Royo Guillén, J. I. "The beginning of the Neolithic in the mid-Ebro valley and in Iberia's Inland (Northern and Southern submeseta), Spain". Quaternary International num 470. (2018): 398-438. <https://doi.org/10.1016/j.quaint.2017.12.037>

Royo Guillén, J. I., Arte rupestre de época Ibérica. Grabados con representaciones ecuestres. Castelló: Servei d'Investigacions Arqueològiques i Prehistòriques de la Diputació de Castelló, 2004.

Royo Guillén, J. I., "Arte rupestre protohistórico en la cuenca media del Ebro: un símbolo gráfico de las élites emergentes de la Edad del Hierro". En J.J. Ferrer, J. Benedito y A. Oliver (eds.): Proto-historical and Historical Rock Art in the Iberian Peninsula. International Conference (Castellon, november 2014). Quaderns de Prehistoria i Arqueologia de Castelló num 33. (2015): 97-128.

Royo Guillén, J. I., "Sobre la distribución territorial de la pintura rupestre esquemática en Aragón: algunas novedades". En J. I. Lorenzo y J. M^a Rodanés (eds.): I Congreso de Arqueología y Patrimonio Aragonés CAPA. Zaragoza: Colegio Oficial de Licenciados y Universidad de Zaragoza, 2016, 130-142.

Royo Guillén, J. I., "El arte rupestre prehistórico y sus autores: poblamiento, territorio y representaciones gráficas en el arco mediterráneo de la Península Ibérica". Jornadas de Formación en relación al Arte rupestre del Arco Mediterráneo de la Península Iberica. 25-27 de noviembre de 2016. Centro de Arte Rupestre "A. Beltrán" de Ariño. Parque Cultural del Río Martín. Planes Nacionales de Educación y Patrimonio-Ministerio de Educación, Cultura y Deporte. (2017a): 146-154.

Royo Guillén, J. I. (coord.), Sendero por el arte rupestre de Tormón. Guía didáctica. Teruel: Ayuntamiento de Tormón y Gobierno de Aragón, 2017b.

Royo Guillén, J. I., “Arte rupestre prehistórico en Aragón: Cien años de investigaciones”. En José M^a Rodanés (dir.): Arte Rupestre en Aragón -1998-2018-. Veinte años como Patrimonio Mundial. Zaragoza: Gobierno de Aragón, 2018: 20-31.

Royo Guillén, J. I., “Nuevas iconografías para viejas técnicas: los grabados rupestres entre el Bronce final y la Edad del Hierro en la cuenca media del Ebro”, R. Viñas (ed.): II Jornades Internacionals d’Art Prehistòric de l’Arc Mediterrani de la Península Ibèrica. Montblanc. (2022), 305-343.

Royo Guillén, J. I., “Nuevos hallazgos de arte rupestre de estilo levantino y esquemático en la sierra de Albarracín”. Naturaleza Aragonesa num 40. (en prensa).

Royo Guillén, J. I., Latorre, B, Royo Lasarte, J., Pardinilla, I., Dalda, H., Canet, R., Benedí, S., Benavente, J. A. y Lanau, P., “Inventario de Arte Rupestre de Aragón (IARA) y sus últimas aportaciones: un instrumento de gestión y de investigación”. En J. I. Lorenzo y J. M^a Rodanés (eds.): III Congreso de Arqueología y Patrimonio Aragonés CAPA. Zaragoza: Colegio Oficial de Licenciados y Universidad de Zaragoza, 2020a, 463-476.

Royo Guillén, J. I., Arcusa, H. y Rodríguez, P. “Documentación de grabados rupestres mediante fotogrametría digital —SfM—: Arroyo del Horcajo (Romanos, Zaragoza) y Barranco Cardoso (Pozondón, Teruel)”. En J. I. Lorenzo y J. M.^a Rodanés (coords.): Actas del III Congreso CAPA. Zaragoza: Colegio de Doctores y Licenciados y Universidad de Zaragoza, 2020b, 101-114.

Ruiz López, J. F., Arte rupestre en la sierra de las Cuerdas. Villar del Humo, Henarejos, Pajaroncillo, Boniches (Cuenca). Cuenca: Viceconsejería de Cultura de la Junta de Comunidades de Castilla-La Mancha, 2017.

Ruiz López, J. F., Rowe, M. W., Hernanz, A., Gavira, J. M., Viñas, R. y Rubio, A., “Cronología del arte rupestre postpaleolítico y datación absoluta de pátinas de oxalato cálcico. Primera experiencias en Castilla-La Mancha (2004-2007). El arte rupestre del Arco Mediterráneo de la Península Ibérica. 10 años en la lista del Patrimonio Mundial de la UNESCO. Valencia: Generalitat Valenciana, 2009, 303-316.

Ruiz López, J. F., Hernanz, A., Armitage, R. A., Rowe, M. W., Viñas, R., Gavira, J. M. y Rubio, A., “Calcium oxalata AMS 14C dating and chronology of post-Paleolithic rock paintings in the Iberian Peninsula. Two dates from Abrigo de los

Oculados (Henarejos, Cuenca, Spain)". Journal Archaeological Science num 39. (2012): 2655-2667.

Utrilla, P. y Calvo, M^a J., "Cultura material y arte rupestre levantino: la aportación de los yacimientos aragoneses a la cuestión cronológica. Una revisión del tema en el año 2000". Jornadas Técnicas sobre Arte Rupestre y Territorio Arqueológico. Bolskan num 16. (1999): 39-70.

Utrilla, P. y Martínez Bea, M., "La figura humana en el arte rupestre aragonés". Homenaje a Antonio Beltrán. Cuadernos de Arte Rupestre num 4. (2007): 163-205.

Utrilla, P. y Martínez Bea, M., "Acercas del arte esquemático en Aragón. Terminología, superposiciones y algunos paralelos mobiliarios". En R. Cruz-Auñón, y E. Ferrer (coords.), Estudios de Prehistoria y Arqueología en Homenaje a Pilar Acosta. (2009): 109-140.

Viñas, R., Rubio, A. y Ruiz Lopez, J. F. (2016). "Referencias cronoculturales en torno al arte levantino: grabados, superposiciones y ultimas dataciones C14C AMS". Arpi, 04.Extra. Homenaje a Rodrigo de Balbín Behrmann. (2016): 95-117.

Licencia Creative Commons Attribution
Nom-Comercial 4.0 Unported (CC BY-
NC 4.0) Licencia Internacional



**CUADERNOS DE SOFÍA
EDITORIAL**

Las opiniones, análisis y conclusiones del autor son de su responsabilidad y no necesariamente reflejan el pensamiento de la Revista.