



**REVISTA
CUADERNOS
de Arte Prehistórico**

Revista Cuadernos de Arte Prehistórico
ISSN 0719-7012
Número 17
Enero - Junio 2024
Páginas 39 - 52

DOI: doi.org/10.58210/rcdap163

EL ARTE RUPESTRE DEL ABRIGO DE LAS QUEBRADAS, EN NERPIO (ALBACETE, ESPAÑA)

THE ROCK ART OF LAS QUEBRADAS SHELTER, IN NERPIO (ALBACETE,
SPAIN)

ANTONIO CARREÑO CUEVAS

Parque Cultural de Nerpio, Albacete, España
levantino1960@gmail.com

ORCID: <https://orcid.org/0000-0001-5442-6769>

MIGUEL ÁNGEL MATEO SAURA

Instituto de Estudios Albacetenses 'don Juan Manuel', Albacete, España
mateosaura@regmurcia.com

ORCID: <https://orcid.org/0000-0002-8367-6246>

Recibido: 21-2-24 - **Aceptado:** 10-5-24 - **Publicado:** 1-7-24

Financiamiento

La investigación fue autofinanciada por los autores.

Conflicto de interés:

Los autores declaran no presentar conflicto de interés.

Resumen

Presentamos el resultado de los trabajos de documentación del arte rupestre de del Abrigo de las Quebradas, en Nerpio (Albacete, España). El nuevo yacimiento se inscribe en el horizonte de la pintura rupestre de estilo esquemático.

Palabras clave

Arte rupestre - arte esquemático - Abrigo de las Quebradas - Nerpio - Albacete - España

Abstract

We present the result of the work of documenting the rock art of Las Quebradas shelter, in Nerpio (Albacete, Spain). Its paintings belong to the horizon of schematic cave painting.

Keywords

Rock art - schematic art - Abrigo de las Quebradas - Nerpio - Albacete - Spain

Introducción

Nerpio es el municipio de Albacete que mayor número de yacimientos con arte prehistórico tiene en la provincia¹. Estos conforman, junto a los conjuntos de lugares vecinos como Letur, Bogarra y Masegoso en Albacete, y Moratalla en Murcia, un potente grupo artístico dentro del fenómeno artístico prehistórico, en especial el referido al arte levantino, articulado por el curso alto de río Segura y su red de afluentes.

Desde los primeros trabajos de prospección desarrollados por Miguel Ángel García Guinea allá por 1958, tras su llegada a la localidad para documentar el grupo de pinturas de la Solana de las Covachas², hasta hoy, son más de ochenta los yacimientos conocidos en el término municipal de Nerpio. A pesar de este elevado número, en modo alguno se trata de un espacio agotado en lo que a los descubrimientos se refiere, como ponen de manifiesto los recientes hallazgos, de algunos de los cuales ya hemos publicado sus estudios de documentación, como es el caso del Abrigo de la Viñuela II³, el Abrigo del Barranco de la Ventana⁴ y los Abrigos del Macalón⁵. Presentamos ahora un nuevo conjunto, el Abrigo de las Quebradas.

1. Abrigo de las Quebradas

En el invierno de 2021, en una tarea de revisión periódica del estado de conservación de los abrigos y el arte rupestre de Nerpio, uno de nosotros (A.C.C.) se dispuso a revisar los abrigos de La Mujer y El Torcal, descubiertos en 1962 por

¹ M. Á. Mateo Saura y A. Carreño Cuevas, *El arte rupestre prehistórico en Nerpio*. Serie Arte Rupestre en Albacete, núm. 2. (Albacete: Instituto de Estudios Albacetenses, 2020).

² A. Carreño y M. Á. Mateo Saura, "La investigación del arte rupestre en Nerpio (Albacete, España). 1954-2019". Cuadernos de Arte Prehistórico núm. 9. (2020): 91-113.

³ A. Carreño y M. Á. Mateo Saura, "El arte rupestre levantino del Abrigo de la Viñuela II (Nerpio, Albacete)". Cuadernos de Arte Prehistórico núm. 11. (2021a): 45-52

⁴ A. Carreño y M. Á. Mateo Saura, "El arte rupestre del Barranco de la Ventana (Nerpio, Albacete)". Cuadernos de Arte Prehistórico núm. 12. (2021b): 158-166.

⁵ A. Carreño y M. Á. Mateo Saura, "Arte rupestre en Nerpio (Albacete). Los Abrigos del Macalón. Primeros datos". Cuadernos de Arte Prehistórico núm. 13. (2022): 81-93.

M. Á. García Guinea y en 1988 por A. Grimal, respectivamente⁶. Apenas a 1 km aguas arriba del barranco que lleva al cortijo de Las Quebradas, aparece un abrigo visible desde lejos, cerrado con una tapia a modo de tenada para el ganado y que hemos denominado con el topónimo del lugar. En su interior existen restos de una mancha de pintura, supuestamente de estilo esquemático, y que no fue advertido por ninguno de los investigadores anteriores.



Figura 1
Vista general del Abrigo de las Quebradas

1.1. La cavidad rocosa

Situada a 1340 m de altitud y con una orientación hacia el noroeste, la cavidad tiene unas dimensiones de 15,30 m de abertura de boca, una profundidad máxima de 8 m y una altura de 5 m.

⁶ M. Á. García Guinea, "Le nouveau et important foyer de peintures levantines à Nerpio (Albacete, Espagne)". *Bulletin de la Société Préhistorique de l'Ariège* núm. 18. (1963): 17-55; A. Alonso y A. Grimal, *El arte rupestre prehistórico de la cuenca del río Taibilla (Albacete y Murcia): nuevos planteamientos para el estudio del arte levantino*. (Barcelona: lo autores, 1996), 65-66.



Figura 2
Abrigo de las Quebradas

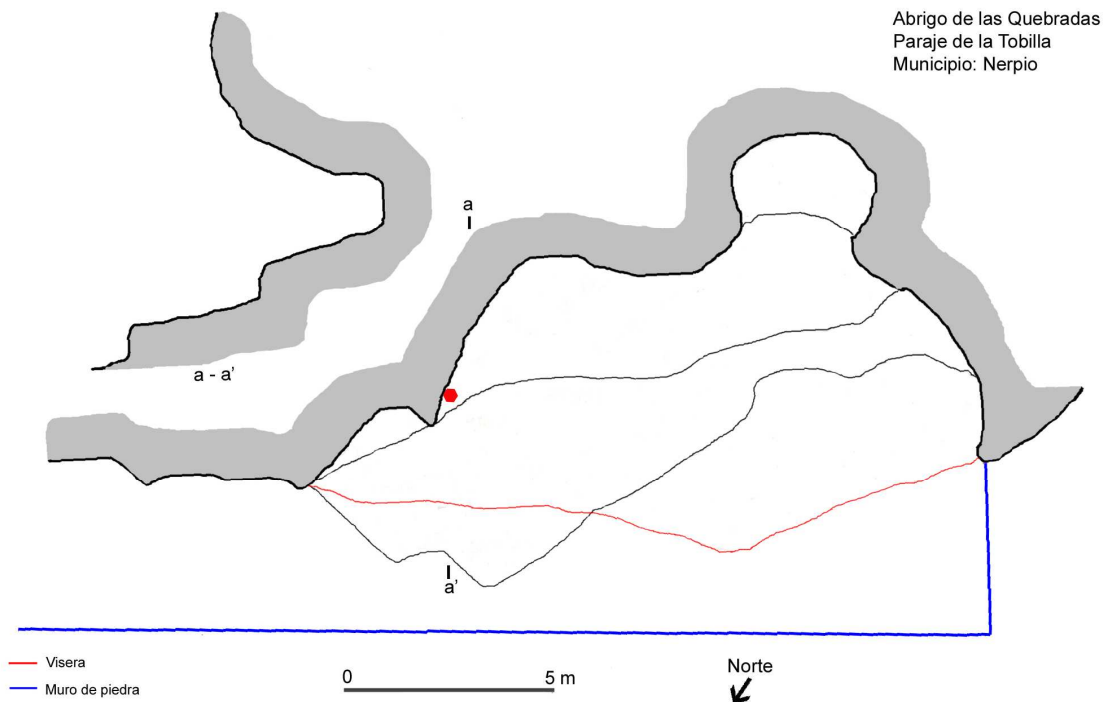


Figura 3
Planimetría de la cavidad

El estado de conservación de las paredes del abrigo es muy deficiente. De hecho, son muy pocas las áreas en las que podemos ver un soporte antiguo, similar, al menos, a aquel en el que se ha conservado la única figura que hoy vemos. Al margen de la incidencia de actividades humanas, como las derivadas del encendido de hogueras –recordemos que el lugar ha sido utilizado como redil para guardar ganado hasta tiempos relativamente recientes- también advertimos amplias zonas en las que proliferaron formaciones orgánicas que han creado una potente capa grisácea. Revisado este espacio, no hemos advertido pintura en él.

Y no menos importantes han sido los procesos de descomposición de la propia roca, que se desprende bien a modo de finas láminas o también como bloques de cierta entidad. Es por todo ello que no podemos descartar que en otro momento hubiera podido haber más pinturas en esos otros sectores del abrigo afectados por estos diversos agentes de deterioro.

1.2. La pintura

En las paredes de la cavidad tan solo hemos documentado un motivo, pintado en color rojo. Este se localiza en la parte izquierda del abrigo, casi en la boca exterior del mismo, a una altura de 0,90 m respecto del suelo.

Se trata de un elemento de desarrollo vertical, cuyo modelo general evoca una forma lanceolada. Mide 6,3 cm.

El estado de conservación de la figura no es del todo bueno, aunque no podemos achacarlo a los desconchados del soporte, ya que los más próximos a ella no le han afectado. Mayor incidencia sí han tenido los descamados de la propia pintura.

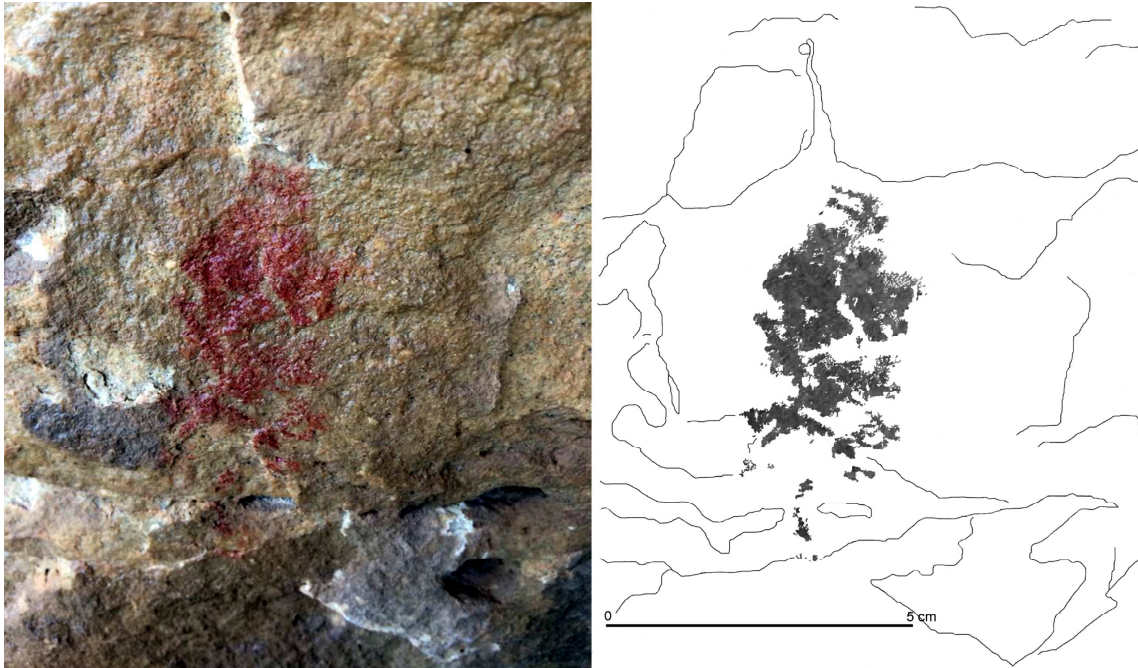


Figura 4
Abrigo de las Quebradas. Fotografía y calco del motivo pintado

1.3. El entorno cultural

El contexto cultural del entorno del Abrigo de las Quebradas, que comparte con los otros abrigos de La Mujer y El Torcal, queda manifestado en la presencia de los cuatro abrigos relativamente cercanos con arte esquemático de El Macalón⁷, así como en la existencia de los yacimientos protohistóricos del propio Macalón y de Peña Jarota. En el primero de ellos, descubierto por Emeterio Cuadrado⁸ a mediados de los años cuarenta del siglo pasado, ya se hicieron modestos trabajos de excavación por parte de Joaquín Sánchez Jiménez⁹, Comisario provincial y Director del Museo de Albacete, en agosto de 1947 y por

⁷ A. Carreño y M. Á. Mateo Saura, "Arte rupestre en Nerpio...", 2022.

⁸ E. Cuadrado Díaz, "Poblado Ibérico de El Macalón". *Las Ciencias*, año X (3). (1945a), 551- 565; E. Cuadrado Díaz, "Yacimientos arqueológicos albacetenses de la Cuenca del río Taibilla". *Apéndice de Informes y Memorias* núm. 15. (1947): 123-12.

⁹ De estos trabajos nunca se publicaron resultados.

M. Á. García Guinea¹⁰ en 1960-1962, tarea que alternó con las varias campañas de prospección de arte rupestre que desarrolló en aquellos años.

En el año 2000 será Lucía Soria¹¹ quien, en el contexto de su tesis doctoral, dedique un apartado a El Macalón, en el que aporte, entre otras cuestiones relacionadas con los trabajos que desarrollara en su día García Guinea, diversas consideraciones sobre el urbanismo del poblado.

Los trabajos más recientes han sido llevados a cabo por llevados a cabo por un equipo del Consejo Superior de Investigaciones Científicas, dirigido por Susana González Reyero¹² en el año 2012, enmarcados en un proyecto más ambicioso sobre el poblamiento antiguo en la Cuenca Alta del Segura, Zumeta y Taibilla.

En Peña Jarota no se han realizado trabajos de excavación y todo su conocimiento proviene de prospecciones y hallazgos superficiales. Los materiales más antiguos sugieren una etapa del Bronce, a la que seguirían sendas fases del Hierro y ya romana.

Más allá de que estos yacimientos citados de El Macalón y Peña Jarota no guarden relación cultural directa con los conjuntos de arte prehistórico, sí queremos destacar su valor como lugares indispensables en el estudio y comprensión de las sociedades de la primera Edad del Hierro y la formación de la gran Cultura Ibérica en esta zona del Sureste peninsular, y más concretamente en la Cuenca Alta del río Segura y en su relación, a la par, con la Alta Andalucía.

Entre los restos más significativos destacan un grupo de leonas fechadas entre los siglos VIII-VII a.C., talladas posiblemente en talleres locales, con un estilo marcadamente arcaico y fuertemente orientalizante, que es posible que formaran parte de un monumento de carácter funerario o social, lo que demostraría que esta

¹⁰ M. Á. García Guinea, "Excavaciones y Estratigrafías en el Poblado Ibérico de El Macalón (Nerpio)". *Revista de Archivos, Bibliotecas y Museos* núm. 68,2. (1960): 709-755; M. Á. García Guinea, "Las puntas de flecha con anzuelo y doble filo y su proyección hacia Occidente". *Archivo Español de Arqueología* núm. 40. (1967): 69-87; M. Á. García Guinea, y J. A. San Miguel, *Poblado Ibérico de El Macalón. 2ª campaña. Excavaciones Arqueológicas en España* núm. 25. (1964).

¹¹ L. Soria Combadiera, "El Poblado Protohistórico de El Macalón, Nerpio, Albacete: nuevas aportaciones a la luz de las últimas investigaciones". *Sautuola* núm. 6. (1999): 289-296; L. Soria Combadiera, *La Cultura Ibérica en la provincia de Albacete. Génesis y evolución a través del estudio del poblamiento*. (Cuenca: Universidad de Castilla-La Mancha, 2000). Tesis Doctoral.

¹² S. González Reyero, *Memoria de la propuesta de investigación y valoración patrimonial. Documentación y estudio del poblamiento Ibérico en la Cuenca Alta del río Segura. Interacción entre paisajes simbólicos y espacios productivos*. CSIC. Entregado a la Consejería de Cultura de la Junta de Castilla La Mancha. (2013).

zona tan aislada ya estaba integrada en fecha temprana en los circuitos comerciales del Mediterráneo¹³.



Figura 5
Entorno del Abrigo de las Quebradas

2. Discusión

Es un hecho relativamente frecuente encontrar yacimientos con arte rupestre en los que todo su contenido gráfico está protagonizado por una única representación, en contraposición con aquellos otros lugares en los que el número de motivos es, en ocasiones, muy elevado. Y la explicación para este hecho, lógicamente, se nos escapa.

¹³ E. Cuadrado Díaz, “Las leonas ibéricas del Macalón”. Publicaciones de la Junta Municipal de Arqueología de Cartagena núm. 1. (1945b), sin paginar; T. Chapa, S. González Reyero y M. Alba Luzón, “Los leones de El Macalón (Nerpio, Albacete). Monumento, ideología y control territorial en la formación del mundo ibérico”. *Complutum* núm. 30 (2). (2019): 367-390.

Si el arte rupestre es un elemento socializador del territorio¹⁴, cabe pensar que cada uno de los yacimientos desempeña un papel determinado dentro de una estructura general y que su contenido vendría definido por su función concreta dentro de la misma. Y bajo este prisma, si visualizáramos la distribución de los yacimientos dentro de un territorio quizás podríamos llegar a plantear la existencia de unos lugares principales, en principio los más ricamente decorados, en torno a los cuales se dispondrían conjuntos satélites, o secundarios, dentro de un espacio natural ahora culturizado¹⁵. Pero hay dos factores que limitan la validez de este enfoque. De una parte, el factor tiempo,¹⁶ ya que el registro no nos permite secuenciar los conjuntos que conocemos a lo largo del extenso periodo de vigencia que suponemos para cada uno de los estilos, y de otra, y no menos importante, que a lo largo de ese mismo tiempo bien pudo haber otros conjuntos, en número imposible de precisar, que no conocemos porque no se han conservado.

Asimismo, a pesar de esas limitaciones, aunque aceptáramos aquella posibilidad, aunque solo fuera como mera hipótesis de trabajo, nuestro desconocimiento de la semiología del propio arte rupestre, de su intención última, independientemente del estilo al que nos refiramos, supone una frontera creemos que insalvable. Si responden a fines socioeconómicos, ¿indicarían, por ejemplo, zonas idóneas de caza o pasto? Si lo hace a condicionantes de naturaleza religiosa, ¿podrían ser altares, lugares de culto o, tal vez, espacios hierofánicos y de transmisión de viejos mitos? Y las opciones podrían ser muchas más dada la variedad de representaciones que conforman el repertorio iconográfico del arte rupestre prehistórico en sus diferentes horizontes gráficos. Y a todo ello se uniría el caso especial de aquellos abrigos rocosos que se han erigido, por la razón que sea, en un espacio recurrente a lo largo de mucho tiempo, concitando la atención, incluso, de grupos sociales distintos en sus modos de vida y de expresión plástica.

Y otra cuestión no menor, estrechamente ligada a esa intención particular de cada lugar, sería el nivel de carga simbólica que debió aglutinar individualmente cada uno de los motivos propios de cada estilo, sin descartar que este pudiera variar en función del contexto temático en el que se inscribiera o la naturaleza de otros eventuales motivos con los que compartiera espacio.

En cualquier caso, este yacimiento que presentamos es claro paradigma de la cuestión. En este Abrigo de las Quebradas nos encontramos, aparentemente, con un elemento gráfico de desarrollo vertical que, dotado de un destacado engrosamiento, bien es verdad que no termina de ajustarse del todo al típico

¹⁴ J. Martínez García, "Abrigos y accidentes geográficos como categorías de análisis en el paisaje de la pintura rupestre esquemática. El sudeste como marco". *Arqueología Espacial* num.19.20 (1998), 543-561.

¹⁵ J. Martínez García, "Abrigos y accidentes geográficos...", 1998, 546.

¹⁶ J. Martínez García, "Abrigos y accidentes geográficos...", 1998, 558

modelo de barra del arte esquemático, en la que sobresale una acusada linealidad. En este sentido, quizá podamos ver un paralelo cercano en uno de los motivos representados en el Abrigo de Arroyo Tercero¹⁷, en Moratalla, en el que advertimos ese mismo engrosamiento central en lo que parece ser también un elemento de desarrollo vertical (Figura 9).

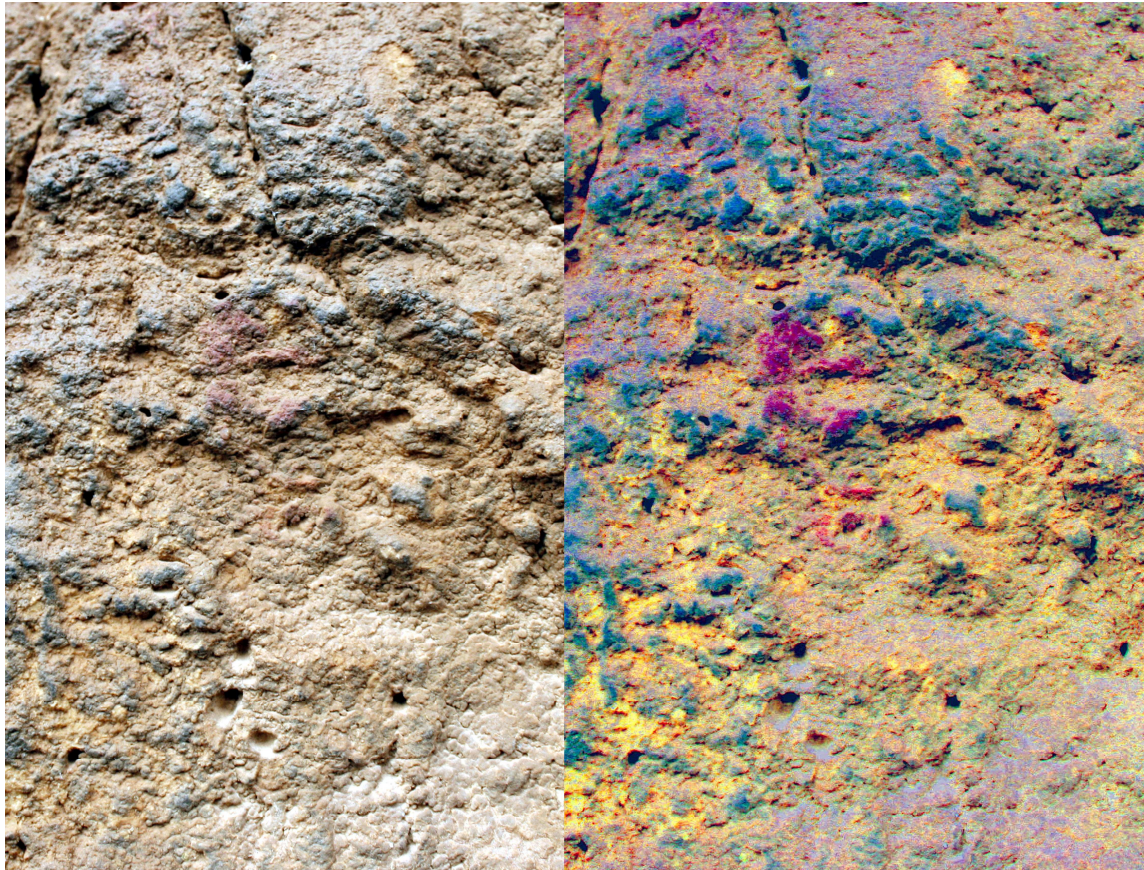


Figura 9

Abrigo de Arroyo Tercero (Moratalla). Imagen derecha tratada con Dstretch

Los trazos verticales aislados, a veces únicos en un conjunto, son relativamente frecuentes dentro del horizonte de la pintura rupestre esquemática postpaleolítica. En este sentido, claros ejemplos los vemos en lugares cercanos como son el Abrigo del Barranco de los Buitres¹⁸ y el Abrigo de la Vidriera, aún inédito. En este último, la barra vertical preside un panel en el que posteriormente se fueron acumulando otras representaciones, pintadas y grabadas, de cronología

¹⁷ M. Á. Mateo Saura, "Aportaciones al conocimiento del arte rupestre en Moratalla (Murcia)". *Verdolay* núm. 14. (2015): 20-21.

¹⁸ M. Á. Mateo Saura y A. Carreño Cuevas, "Nuevos yacimientos con arte rupestre en Albacete: los abrigos del Cortijo de Sorbas III (Letur), Barranco de los Buitres (Nerpio) y Arroyo de los Covachos II (Nerpio)". *Al-Basit* núm. 47. (2003): 18-24.

no prehistórica, que vinieron a reforzar la singularidad que a lo largo de un extenso periodo de tiempo tuvo el lugar (Figura 10).



Figura 10

Barras verticales: 1. Barranco de los Buitres; 2. Abrigo de la Vidriera

Aunque ya desde los pioneros trabajos de Henri Breuil¹⁹ se proponía un carácter antropomórfico para estas representaciones tan sencillas, identidad sobre la que insistió años más tarde Pilar Acosta²⁰, con especial referencia a aquellos casos en los que estas barras aparecían formando parte de una escena, pensamos que los argumentos para considerar esa identidad humana no están exentos de cierta debilidad. En la pintura esquemática conocemos representaciones humanas que han sido reducidas a sus líneas básicas, en las que, incluso, en ocasiones se ha prescindido de alguno de sus atributos humanos, sobre todo las piernas. Y junto a ellas, hay otra serie de figuras que, alejadas formalmente de esos esquemas humanos más sencillos, sí enseñan alguno de los rasgos propios de representaciones humanas. Paradigmáticos en este grupo podrían ser los llamados ídolos o muchos de los denominados bitriangulares.

¹⁹ H. Breuil, *Les peintures schematiques de la Peninsule Iberique*. (París: Fundación Singer-Polignac, 1933/35).

²⁰ P. Acosta Martínez, *La pintura rupestre esquemática en España*. Memorias del Seminario de Prehistoria y Arqueología núm. 1. (Salamanca: Universidad de Salamanca, 1968).

En todo caso, somos de la opinión de que caracterizar como imagen humana a una simple barra vertical no deja de ser un exceso, por mucho que consideremos que en su concepción, y posterior plasmación, ha habido un acusado proceso de abstracción.

Bibliografía

Acosta Martínez, P. La pintura rupestre esquemática en España. Memorias del Seminario de Prehistoria y Arqueología núm. 1. Salamanca: Universidad de Salamanca, 1968.

Breuil, H. Les peintures schematiques de la Peninsule Iberique. París: Fundación Singer-Polignac, 1933/35.

Carreño, A. y Mateo Saura, M. Á., "La investigación del arte rupestre en Nerpio (Albacete, España). 1954-2019". Revista Cuadernos de Arte Prehistórico núm. 9. (2020): 91-113. Accesible en <https://www.revistacuadernosdearteprehistorico.com/index.php/cdap/article/view/77>

Carreño, A. y Mateo Saura, M. Á., "El arte rupestre levantino del Abrigo de la Viñuela II (Nerpio, Albacete)". Revista Cuadernos de Arte Prehistórico núm. 11. (2021a): 45-52. Accesible en <https://www.revistacuadernosdearteprehistorico.com/index.php/cdap/article/view/94>

Carreño, A. y Mateo Saura, M. Á., "El arte rupestre del Barranco de la Ventana (Nerpio, Albacete)". Revista Cuadernos de Arte Prehistórico núm. 12. (2021b): 158-166. Accesible en <https://www.revistacuadernosdearteprehistorico.com/index.php/cdap/article/view/114>

Carreño, A. y Mateo Saura, M. Á., "Arte rupestre en Nerpio (Albacete). Los Abrigos del Macalón. Primeros datos". Revista Cuadernos de Arte Prehistórico núm. 13. (2022): 81-93. Accesible en <https://www.revistacuadernosdearteprehistorico.com/index.php/cdap/article/view/136>

Chapa, T., González Reyero y Alba Luzón, M. "Los leones de El Macalón (Nerpio, Albacete). Monumento, ideología y control territorial en la formación del mundo ibérico". Complutum núm. 30 (2). (2019): 367-390. DOI: <https://doi.org/10.5209/cmpl.66338>.

Cuadrado Díaz, E. "Poblado Ibérico de El Macalón". Las Ciencias, año X (3). (1945a), 551- 565.

Cuadrado Díaz, E., "Las leonas ibéricas del Macalón". Publicaciones de la Junta Municipal de Arqueología de Cartagena núm. 1. (1945b), s/p.

Cuadrado Díaz, E. "Yacimientos arqueológicos albacetenses de la Cuenca del río Taibilla". Apéndice de Informes y Memorias núm. 15. (1947): 123-12.

García Guinea, M. Á. "Le nouveau et important foyer de peintures levantines à Nerpio (Albacete, Espagne)". *Bulletín de la Société Préhistorique de l'Ariège* núm. 18. (1963): 17-55.

García Guinea, M. Á. "Excavaciones y Estratigrafías en el Poblado Ibérico de El Macalón (Nerpio)". *Revista de Archivos, Bibliotecas y Museos* núm. 68,2. (1960): 709-755.

García Guinea, M. Á. y San Miguel, J. A. Poblado Ibérico de El Macalón. 2ª campaña. *Excavaciones Arqueológicas en España* núm. 25. (1964).

García Guinea, M. Á. "Las puntas de flecha con anzuelo y doble filo y su proyección hacia Occidente". *Archivo Español de Arqueología* núm. 40. (1967): 69-87

González Reyero, S. Memoria de la propuesta de investigación y valoración patrimonial. Documentación y estudio del poblamiento Ibérico en la Cuenca Alta del río Segura. Interacción entre paisajes simbólicos y espacios productivos. CSIC. Entregado a la Consejería de Cultura de la Junta de Castilla La Mancha. (2013).

Martínez García, J. "Abrigos y accidentes geográficos como categorías de análisis en el paisaje de la pintura rupestre esquemática. El sudeste como marco". *Arqueología Espacial* núm. 19.20 (1998): 543-561.

Mateo Saura, M. Á. "Aportaciones al conocimiento del arte rupestre en Moratalla (Murcia)". *Verdolay* núm. 14. (2015): 13-22. Accesible en http://lab.patrimoniointeligente.com/verdolay14/articulos/V14_MAMS.pdf

Mateo Saura, M. Á. y A. Carreño Cuevas, "Nuevos yacimientos con arte rupestre en Albacete: los abrigos del Cortijo de Sorbas III (Letur), Barranco de los Buitres (Nerpio) y Arroyo de los Covachos II (Nerpio)" *Al-Basit* núm. 47. (2003): 5-40.

Mateo Saura, M. Á. y Carreño Cuevas, A., *El arte rupestre prehistórico en Nerpio. Serie Arte Rupestre en Albacete* núm. 2. Albacete: Instituto de Estudios Albacetenses 'Don Juan Manuel', 2020.

Soria Combadiera, L. "El Poblado Protohistórico de El Macalón, Nerpio, Albacete: nuevas aportaciones a la luz de las últimas investigaciones". *Sautuola* núm. 6. (1999): 289-296.

A. Carreño Cuevas y M. Á. Mateo Saura / El arte rupestre del Abrigo de las Quebradas, en Nerpio (Albacete, España)

Soria Combadiera, L. La Cultura Ibérica en la provincia de Albacete. Génesis y evolución a través del estudio del poblamiento. Cuenca: Universidad de Castilla-La Mancha, 2000. Tesis Doctoral.

CUADERNOS DE SOFÍA EDITORIAL

Licencia Creative Commons Attribution
Nom-Comercial 4.0 Unported (CC BY-
NC 4.0) Licencia Internacional



Las opiniones, análisis y conclusiones del autor son de su responsabilidad y no necesariamente reflejan el pensamiento de la Revista