



**REVISTA  
CUADERNOS  
de Arte Prehistórico**

Revista Cuadernos de Arte Prehistórico  
ISSN 0719-7012  
Número 17  
Enero - Junio 2024  
Páginas 116 - 131

DOI:doi.org/10.58210/rcdap166

## **ALGUNAS NOVEDADES EN EL ARTE RUPESTRE ESQUEMÁTICO DEL BARRANCO DE LOS GRAJOS (CIEZA, MURCIA)**

SOME NEWS IN THE SCHEMATIC ROCK ART OF THE BARRANCO DE LOS  
GRAJOS (CIEZA, MURCIA)

### **TERESA FERNÁNDEZ AZORÍN**

Sociedad de Estudios Historiológicos y Etnográficos, Murcia, España  
ORCID: <https://orcid.org/0000-0003-3128-319>  
teresaazorin8@hotmail.com

### **PEDRO LUCAS SALCEDO**

Sociedad de Estudios Historiológicos y Etnográficos, Murcia, España  
ORCID: <https://orcid.org/0000-0002-8627-8040>  
estudiosetnograficos11@gmail.com

**Recibido:** 16-4-24 - **Aceptado:** 28-5-24 - **Publicado:** 1-7-24

### **Financiamiento**

La investigación ha sido autofinanciada por los autores.

### **Conflicto de interés**

Los autores declaran no presentar conflicto de interés.

### **Resumen**

Se analiza en detalle los motivos de distintas tendencias dentro del arte esquemático del Barranco de los Grajos (Cieza, Murcia), detectando dos de ellas en arte prehistórico, y otras dos en arte histórico. Además de los nuevos calcos, se aporta un nuevo motivo oculado y se analizan los detalles en una serie de figuras antropomorfas, como faldas y tocados.

## Palabras clave

Arte rupestre – estilo esquemático – estilística – oculados

## Abstract

The reasons for different trends within the schematic art of Barranco de los Grajos (Cieza, Murcia) are analysed in detail, detecting two different trends in prehistoric art, and another two in historical art. In addition to the new tracings, a new hidden figure is provided and the details are analysed in a series of anthropomorphic figures, such as skirts and headdresses.

## Key words

Rock art - schematic style – stylistics - oculated

## 1. Introducción y antecedentes

El arte rupestre del Barranco de los Grajos, en el municipio de Cieza, fue descubierto en 1962 por miembros del Grupo Espeleológico de Cieza en colaboración con J. Aragonese, atrayendo el interés del profesor A. Beltrán, que lo presentó en el Simposio de Valcamónica y en distintas publicaciones<sup>1</sup>; posteriormente, M. J. Walker realizó algunas documentaciones de las pinturas y excavó el Abrigo II o Abrigo Grande<sup>2</sup>. En los últimos años, el sitio se ha sometido a una revisión con algunos avances a nivel escénico, especialmente de su arte de estilo levantino<sup>3</sup>.

El Barranco de los Grajos era uno de los sitios de la Región de Murcia más propensos a la revisión. El sitio se presta a una relectura escénica de sus paneles tras la aplicación sistemática de tecnologías de documentación gráfica actuales y fruto de ello se han obtenido algunos resultados interesantes que esperan ser publicados en una monografía que aglutine todo el nuevo trabajo y el avance al

---

<sup>1</sup> A. Beltrán Martínez, A. "La Cueva de los Grajos y sus pinturas, en Cieza (Murcia)". *Caesaraugusta* núm. 31-32. (1969): 44-88; A. Beltrán Martínez, "Aportaciones de la Cueva de los Grajos (Cieza, Murcia) al conocimiento del arte rupestre levantino español". *Actes du Symposium International d'Art Préhistorique. Valcamónica*, 1970. (1970): 79-85; A. Beltrán Martínez, "El arte esquemático en la península Ibérica: Orígenes e interpretación. Bases para un debate". *Coloquio internacional sobre Arte Esquemático en la península Ibérica*. Salamanca, 1982. *Zephyrus* núm. 36. (1983): 37-41.

<sup>2</sup> M. J. Walker, "Spanish Levantine Rock Art". *New Series* vol. 6, núm. 4. (1971): 553-589. DOI: <https://doi.org/10.2307/2799183>; P. Lucas Salcedo, "Cuatro preguntas sobre el arte rupestre del holoceno en Murcia con respuestas de M. J. Walker". *Orígenes y Raíces* núm. 13. (2019): 1-20.

<sup>3</sup> T. Fernández Azorín y P. Lucas Salcedo, "Aportación a la representación de la sexualidad en el arte levantino: el abrigo I del Barranco de los Grajos (Cieza)". *Cuadernos de Arte Prehistórico* núm. 15. (2023): 134-151.

estudio de las pinturas. Cabe decir que, en la nueva documentación gráfica realizada, se ha mantenido la numeración aportada por A. Beltrán.

## 2. Observaciones sobre los motivos

### 2.1. Abrigo I

En el Abrigo I se observan motivos esquemáticos de dos tipos. En el primer caso se valieron de pigmento rojo para ejecutar una figura abstracta y numerosas máculas o manchas informes que pueden no corresponderse con figuras, sino posiblemente con otro tipo de acciones no artísticas, como el apoyo de una mano, el emborronado o el manchado de la pared, fenómeno que podemos observar en la tendencia mayoritaria de la pintura rupestre presente en las inaccesibles cavidades del Cañón de Almadenes (Cieza, Murcia).

Para el motivo que ocupa, en la parte central del panel (Figura 1), que se corresponde con la figura 29 de Beltrán (Figura 2), se ha empleado la ejecución de la pintura vía dactilar, como demuestra la forma del trazo en la que se reconoce cierta densidad y circularidad en los extremos del motivo, desprendidas de la acción de apoyo de la yema del dedo recién impregnada. Se trata de un motivo de estilo esquemático, en pigmento rojo intenso, conformado por un trazo grueso vertical y otro diagonal descendente.



Figura 1

Calco del panel 1 del Abrigo I del Barranco de los grajos, destacando en rojo los motivos esquemáticos. Dibujo de P. Lucas Salcedo

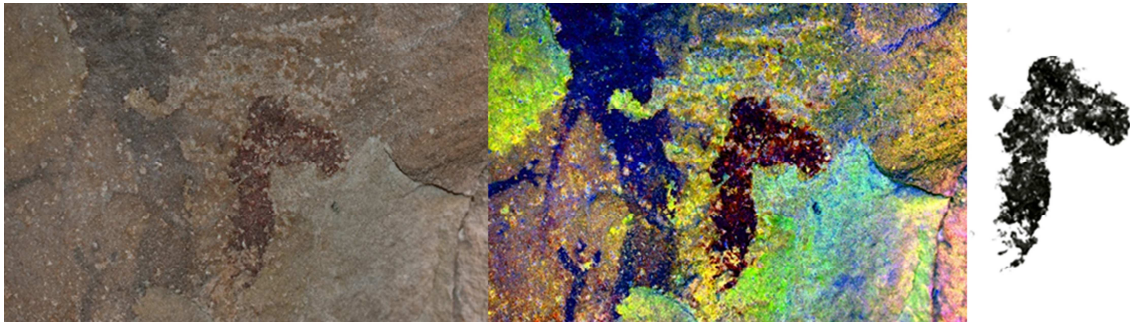


Figura 2

Fotografía original, con decorrelación de color, con DStretch, y calco

Un segundo motivo, que A. Beltrán enumera como figura 43, se presenta en la misma técnica y pigmento. Preiconográficamente se trata de una línea vertical en la que convergen dos semicircunferencias enfrentadas con distinto radio, reconocible en lo iconográfico con un antropomorfo en jarra, o figura tipo *phi* (Figura 3).



Figura 3

Fotografía original, con decorrelación de color, con DStretch, y calco

En el segundo caso del Abrigo I, se nos presentan unos tipos de figuras realizadas con pigmento negro, con un trazo más fino que el anterior caso, y mucho más contundente y regular en la ejecución, que podría haberse hecho con una pequeña rama escobillada, o machacada, en su punta. Estos motivos se corresponden con representaciones de una figura en forma de salamandra (Figura 4) y de otra figura antropomorfa oculada (Figura 5).

La figura 13 de A. Beltrán, que define como “hombrecillo negro-verdoso”, si atendemos al tipo de pigmento, la técnica empleada y el tipo de trazo, así como el uso de iconografías oculadas, nos recuerda al pintor del Abrigo de Justo (Yéchar, Mula)<sup>4</sup>, Abrigo de Cejo Cortado III<sup>5</sup> y Abrigo de la Ermita del Vicari (Altea,

---

<sup>4</sup> P. Lucas Salcedo y T. Fernández Azorín, El Abrigo de Justo de Yéchar: Una mirada al arte prehistórico. (Murcia: los autores, 2021); T. Fernández Azorín y P. Lucas Salcedo, “El Abrigo de

Alicante)<sup>6</sup>. Para nosotros, se trata de en realidad de una figura zoomorfa; está realizada en pigmento negro denso, en distinta tendencia respecto a las anteriores figuras, adoptando una forma de salamandra en la que se observan dedos lobulados en sus extremos, cola cortada, y extremidades abiertas. Se aprecia cierta similitud con la figura oculada en cuanto a la ejecución del brazo derecho con dedos alargados y curvados.

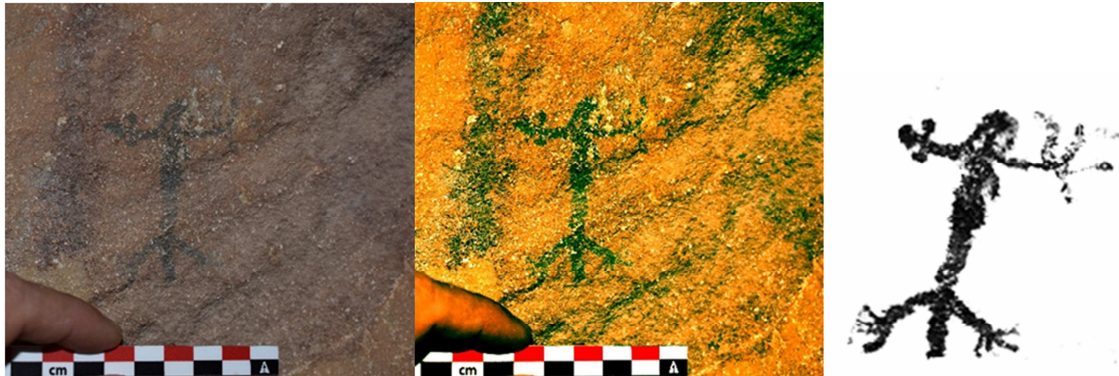


Figura 4

Foto original, decorrelación de color, con DStretch, y calco de la figura

Situada en el extremo derecho del panel, muy afectada por el desgaste del soporte, localizamos una figura esquemática en pigmento negro que pasó por alto en estudios anteriores, de la que solo se apreciaba la mano a simple vista. A pesar de que el desgaste del soporte arenisco apenas deja ver la mitad derecha de la figura, es suficiente para identificar el círculo irradiado y otros elementos que conforman un patrón recurrente en ambos extremos del Mediterráneo (Iberia-sur de Francia-norte de Italia, así como Sur de Turquía, Israel y Mesopotamia) durante más de doce siglos desde el Neolítico Final hasta probablemente el Bronce Antiguo<sup>7</sup>, y cuya definición iconográfica es atribuible a un antropomorfo oculado<sup>8</sup>. Se aprecian seis dedos curvados y posiblemente un cuerpo del que apenas quedan restos.

---

Justo de Yéchar: una mirada al arte prehistórico”. Monografía. Murcia: Sociedad de Estudios Historiológicos y Etnográficos, 2021.

<sup>5</sup> T. Fernández Azorín y P. Lucas Salcedo, “Más arte rupestre en la Sierra del Cejo Cortado. Documentación de 3 nuevos paneles en Cejo Cortado III”. *Orígenes y Raíces* núm. 21. (2024): 20-28.

<sup>6</sup> M. F. Galiana y P. Torregrosa, “Las pinturas rupestres de La Peña De L'ermita Del Vicari (Altea, Alicante)”. *Zephyrus* núm. XLVIII. (1995): 299-315; V. Barciela González (ed.), *La Peña de l'Ermita del Vicari (Altea, Alicante). Arte rupestre y patrimonio en la Serra De Bèrnia*. Alicante: Ajuntament d'Altea. 2015.

<sup>7</sup> P. Lucas Salcedo, “Eye idols, ejemplos de iconografía de patrón oculado en un ámbito internacional”. *Revista Schema* núm. 2. (2021): 147-161.

<sup>8</sup> T. Fernández Azorín y P. Lucas Salcedo, “Estudio de iconografías oculadas en la Región de Murcia”. *Cuadernos de Arte Prehistórico* núm. 10. (2020): 207-240.

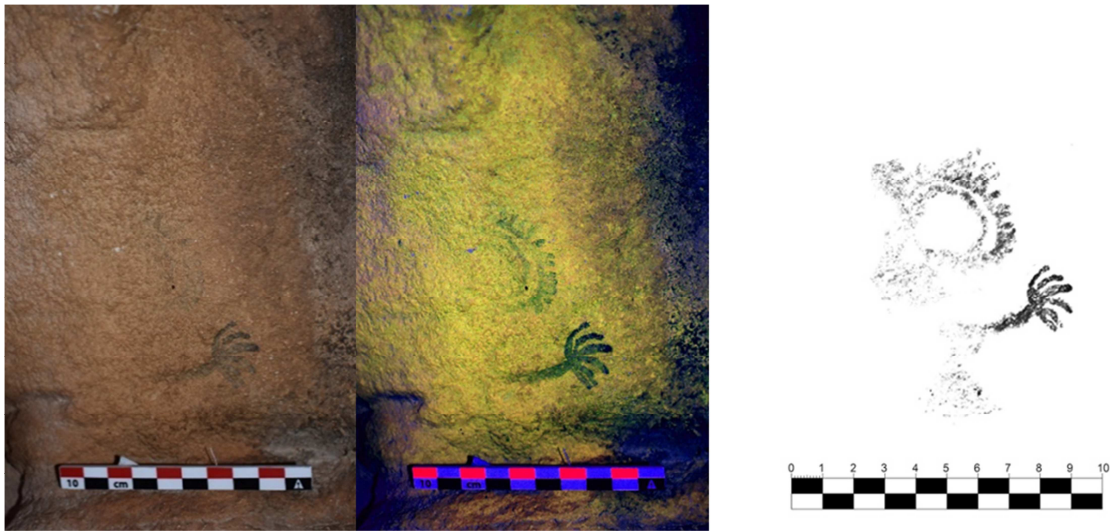


Figura 5

Foto original, decorrelación de color, con DStretch, y calco

## 2.2. Abrigo II

Si nos remitimos al abrigo II, la cuestión se comienza a volver compleja, especialmente al observar diversos motivos que no cumplen con los patrones habituales del arte prehistórico, y que más bien podríamos identificar con tipos de graffitis modernos, realizados a carboncillo (Figura 6).



Figura 6

Abrigo II del Barranco de los Grajos

En primer lugar, nos encontramos con los paneles 1 y 2 (Figuras 7 y 8), en los que conviven dos tipos distintos de motivos. Ambos representan la figura humana, pero el primero de ellos, en rojo y asociado a un grafiti a modo de abecedario<sup>9</sup>, lo hace usando formas más redondeadas en la cabeza y las rodillas, mostrando incluso los detalles faciales de una de las figuras de mayor tamaño. Puede estar relacionado con la tendencia pictórica de otros lugares que sirvieron de presidio<sup>10</sup>.



Figura 7  
Decorrelación de color, con DStretch, del panel 1

---

<sup>9</sup> J. Salmerón Juan y A. González Blanco, "Un alfabeto latino en la cueva del Barranco de los Grajos (Cieza)". *Antigüedad y cristianismo* núm. 10. (1993): 653-656.

<sup>10</sup> P. Oliver Olmo y M. C. Cubero Izquierdo, "De los controles disciplinarios a los controles securitarios". *Actas del II Congreso Internacional sobre la Historia de la Prisión y las Instituciones Punitivas*. Universidad de Castilla-La Mancha. Cuenca: Ediciones de la Universidad de Castilla-La Mancha, 2020.



Figura 8  
Calco de los paneles 1 y 2. Dibujo de P. Lucas Salcedo

Por otra parte, encontramos los motivos antropomorfos de cuerpo bitriangular a bandas, de trazo negro fino irregular que parece carboncillo, y que portan espadas del tipo florete, que podríamos asociar a los comienzos de la Edad Moderna, y que fueron confundidas en un principio con figuras de la Edad del Bronce<sup>11</sup>. A su izquierda hay una pareja de équidos con circunferencias en sus extremidades, junto a otras dos figuras que podrían representar cánidos, vulpes u otros felinos, si atendemos a su cola larga y curvada, al que ya hacía referencia Beltrán (Figura 9).



Figura 9  
Fotografía y calco de los supuestos équidos. Dibujo de P. Lucas Salcedo

<sup>11</sup> A. Beltrán Martínez, "La Cueva de los Grajos y sus pinturas...", 1969.



Junto a estas representaciones modernas encontramos una serie de motivos y máculas que sí podemos relacionar con el arte prehistórico. Se trata de manchas informes, parecidas a aquellas referidas anteriormente como similares a las presentes en el Cañón de Almadenes, que comparten espacio con otras figuras antropomorfas y un motivo que da la impresión de representar una figura en negativo (Figura 10).



Figura 10

Decorrelación de color, con DStretch, del motivo abstracto del panel 2, y su disposición respecto al resto de figuras

El panel 3 alberga 4 figuras de tipo esquemático prehistórico. En la parte superior izquierda, una figura antropomorfa sin detalle parece superponerse a dos cuadrúpedos levantinos. A su derecha, otra figura antropomorfa con falda, y bajo esta, otras dos figuras antropomorfas junto a otros restos ilegibles. Esta última figura parece portar algún tipo de objeto en su extremidad derecha (Figuras 11 a 13).

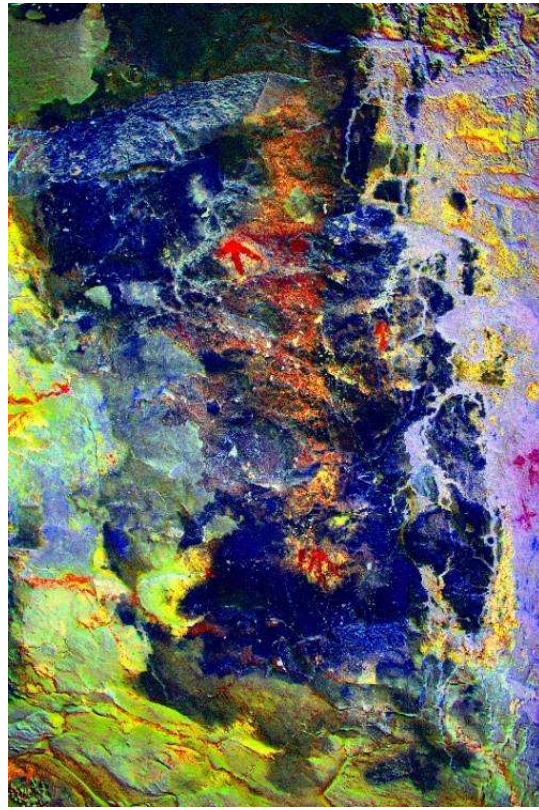


Figura 11  
Decorrelación de color, con DStretch, del panel 3

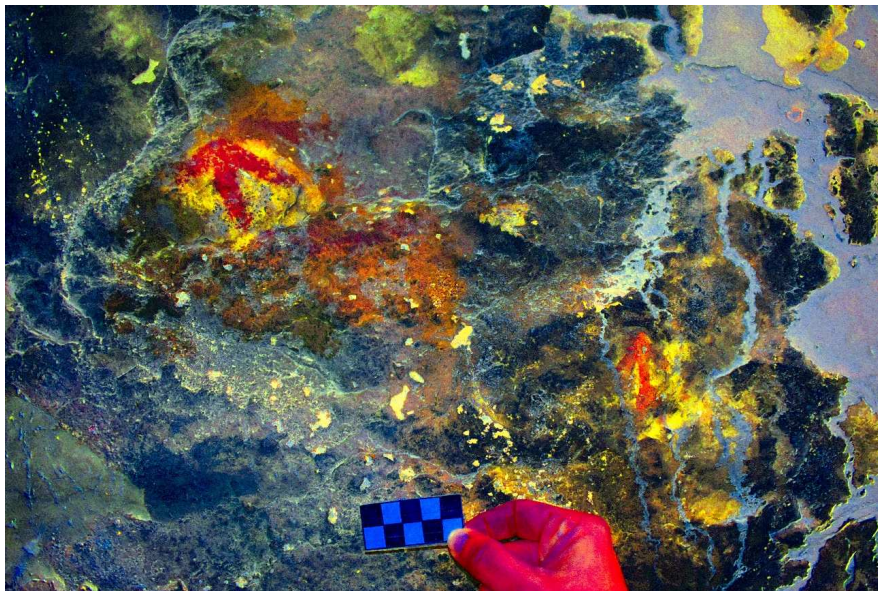


Figura 12  
Decorrelación de color, con DStretch, de la única superposición de estilos localizada en los abrigos



Figura 13

Recorrelación de color, con Dstretch, de otras nuevas figuras esquemáticas y motivos muy desaparecidos que pueden corresponder a un zoomorfo

A escasos metros, frente a las representaciones anteriores, encontramos en un pequeño panel una representación curiosa, con una escena muy bien definida que representa figuras antropomorfas en *phi* dispuestas en serie horizontal (Figuras 14 a 16), y que muestran detalles llamativos como tocados, y faldas. No es extraño encontrar este tipo de escena en el arte esquemático de época neolítica, pudiendo remitirnos a ejemplos de paralelos escénicos como las figuras del Abrigo del Castillo de Monfragüe (Cáceres, Extremadura)<sup>12</sup>.



Figura 14

Fotografía de la serie de antropomorfos

---

<sup>12</sup> J. J. García Arranz, "Texto clásico e imagen medieval. Una aproximación a la incidencia de la literatura antigua en el bestiario ilustrado". Norba. Revista de arte núm. 17. (1997): 27-40.



Figura 15  
Decorrelación del color, con DStretch, de la serie de antropomorfos



Figura 16  
Calco de las figuras esquemáticas del panel 4 del Abrigo II

En el panel 5, se aprecia un ramiforme situado en la parte alta, a casi 3 m del suelo, a cierta distancia de lo que parecen restos de motivos levantinos. Aunque existen serias dudas debido al trazo extrafino empleado para realizarlas, la figura ramiforme superpuesta que encontramos en el panel 5 parece corresponderse a la mano de un quinto autor, aunque esta afirmación resulta más difícil de evidenciar debido al estado en el que se encuentra la figura.



Figura 17

Fotografía y decorrelación de color, con DStretch, del ramiforme del panel 5

### **3. A modo de conclusión**

Si recapitulamos, encontramos en el Abrigo I dos tendencias prehistóricas diferenciadas, y en el Abrigo II, otras dos de época prehistórica, con posibilidad de una tercera, y dos más de época moderna. En total, si añadimos los dos pintores distintos reconocibles en el arte de estilo levantino, encontraríamos hasta ocho personas diferentes que fueron dejando su rastro artístico en este espacio rupestre a lo largo de aproximadamente unos diez milenios.

Los motivos adscritos al arte de estilo esquemático de Los Grajos, probablemente datables en época neolítica y en la Edad de los Metales, no

interfieren ni se superponen en la mayoría de casos a las figuras levantinas con las que comparte panel, respetando el arte anterior.

Gracias a una documentación gráfica más avanzada, se aprecian nuevas figuras esquemáticas no documentadas anteriormente, pertenecientes a distintos horizontes culturales, como la figura oculada del Abrigo I, o algunos antropomorfos del panel 3 del Abrigo II.

Se observan así mismo, detalles poco habituales presentes en figuras muy esquematizadas, como faldas, tocados y otros elementos que resultan significantes, como en el caso del panel 4 del Abrigo II. No se trata de un fenómeno local, sino de una recurrencia extendida, aunque no generalizada, a la hora de representar la figura humana mediante la iconografía de tipo *phi*.

Entendiendo que la diversidad de estilos responde a las diferentes sociedades o pintores históricos y prehistóricos que las realizan, estos abrigos pueden servir de ejemplo paradigmático de la variabilidad formal y estilística del fenómeno de la abstracción que se da de manera universal. Entendemos que todo el arte rupestre, incluido el levantino y el paleolítico, refleja un proceso de desarrollo del fenómeno de la abstracción en la pintura, que desde el paleolítico superior parece aflorar en determinados momentos y lugares, generando unas tendencias que son continuadas por otros pintores prehistóricos, como cualquier escuela de arte.

## Bibliografía

Barciela González, V. (ed.), La Peña de l'Ermita del Vicari (Altea, Alicante). Arte rupestre y patrimonio en la Serra De Bèrnia. Alicante: Ajuntament d'Altea. 2015.

Beltrán Martínez, A. "La Cueva de los Grajos y sus pinturas, en Cieza (Murcia)". Caesaraugusta núm. 31-32. (1969): 44-88. Accesible en chrome-extension://efaidnbmnnnibpcajpcglclefindmkaj/https://ifc.dpz.es/recursos/publicaciones/06/42/02beltran.pdf.

Beltrán Martínez, A. "Aportaciones de la Cueva de los Grajos (Cieza, Murcia) al conocimiento del arte rupestre levantino español". Actes du Symposium International d'Art Préhistorique. Valcamónica, 1970. (1970): 79-85.

Beltrán Martínez, A. "El arte esquemático en la península Ibérica: Orígenes e interpretación. Bases para un debate". Coloquio internacional sobre Arte Esquemático en la península Ibérica. Salamanca, 1982. Zephyrus núm. 36. (1983): 37-41. Accesible en <https://revistas.usal.es/uno/index.php/0514-7336/article/view/373>.

Fernández Azorín, T. y Lucas Salcedo, P. "Estudio de iconografías oculadas en la Región de Murcia". Cuadernos de Arte Prehistórico núm. 10. (2020): 207-240.

Accesible en

<https://www.revistacuadernosdearteprehistorico.com/index.php/cdap/article/view/88>.

Fernández Azorín, T. y Lucas Salcedo, P. "El Abrigo de Justo de Yéchar: una mirada al arte prehistórico". Monografía. Murcia: Sociedad de Estudios Historiológicos y Etnográficos, 2021.

Fernández Azorín, T. y Lucas Salcedo, P. "Aportación a la representación de la sexualidad en el arte levantino: el abrigo I del Barranco de los Grajos (Cieza)". Cuadernos de Arte Prehistórico núm. 15. (2023): 134-151. DOI: <https://doi.org/10.58210/rcdap151133>.

Fernández Azorín, T. y Lucas Salcedo, P. "Más arte rupestre en la Sierra del Cejo Cortado. Documentación de 3 nuevos paneles en Cejo Cortado III". Orígenes y Raíces núm. 21. (2024): 20-28.

Galiana M. F. y Torregrosa, P. "Las pinturas rupestres de La Peña De L'ermita Del Vicari (Altea, Alicante)". Zephyrus núm. XLVIII. (1995): 299-315. Accesible en <https://revistas.usal.es/uno/index.php/0514-7336/article/view/5074>.

García Arranz, J. J.: "Texto clásico e imagen medieval. Una aproximación a la incidencia de la literatura antigua en el bestiario ilustrado". Norba. Revista de arte núm. 17. (1997): 27-40. Accesible en <https://dialnet.unirioja.es/servlet/articulo?codigo=107542>.

Lucas Salcedo, P. "Cuatro preguntas sobre el arte rupestre del holoceno en Murcia con respuestas de M. J. Walker". Orígenes y Raíces núm. 13. (2019): 1-20.

Lucas Salcedo, P. y Fernández Azorín, T.: El Abrigo de Justo de Yéchar: Una mirada al arte prehistórico. Murcia: los autores, 2021.

Lucas Salcedo, P. "Eye idols, ejemplos de iconografía de patrón oculado en un ámbito internacional". Revista Schema núm. 2. (2021): 147-161. Accesible en [https://issuu.com/revistaschema-adarq/docs/revista\\_schema\\_n2\\_definitivo\\_4\\_del\\_8\\_de\\_junio](https://issuu.com/revistaschema-adarq/docs/revista_schema_n2_definitivo_4_del_8_de_junio).

Oliver Olmo, P. y Cubero Izquierdo, M. C.: De los controles disciplinarios a los controles securitarios. Actas del II Congreso Internacional sobre la Historia de la Prisión y las Instituciones Punitivas. Universidad de Castilla-La Mancha. Cuenca: Ediciones de la Universidad de Castilla-La Mancha, 2020. Accesible en <https://dialnet.unirioja.es/congreso/6387>

*T. Fernández Azorín y P. Lucas Salcedo / Algunas novedades en el arte rupestre esquemático del Barranco de los Grajos (Cieza, Murcia)*

Salmerón Juan, J. y González Blanco, A.: "Un alfabeto latino en la cueva del Barranco de los Grajos (Cieza)". *Antigüedad y cristianismo* núm. 10. (1993): 653-656. DOI: <https://doi.org/10.6018/ayc>.

Walker, M. J: "Spanish Levantine Rock Art". *New Series* vol. 6, núm. 4. (1971): 553-589. DOI: <https://doi.org/10.2307/2799183>.

Licencia Creative Commons Attribution  
Nom-Comercial 4.0 Unported (CC BY-  
NC 4.0) Licencia Internacional



**CUADERNOS DE SOFÍA  
EDITORIAL**

Las opiniones, análisis y conclusiones del autor son de su responsabilidad y no necesariamente reflejan el pensamiento de la Revista